

PROGNOZA ODDZIAŁYWANIA NA ŚRODOWISKO

dotycząca

**miejscowego planu zagospodarowania przestrzennego części
wsi Sochonie w gminie Wasilków**

Marzec 2015 r.

Aktualizacja styczeń 2016 r.

Spis treści

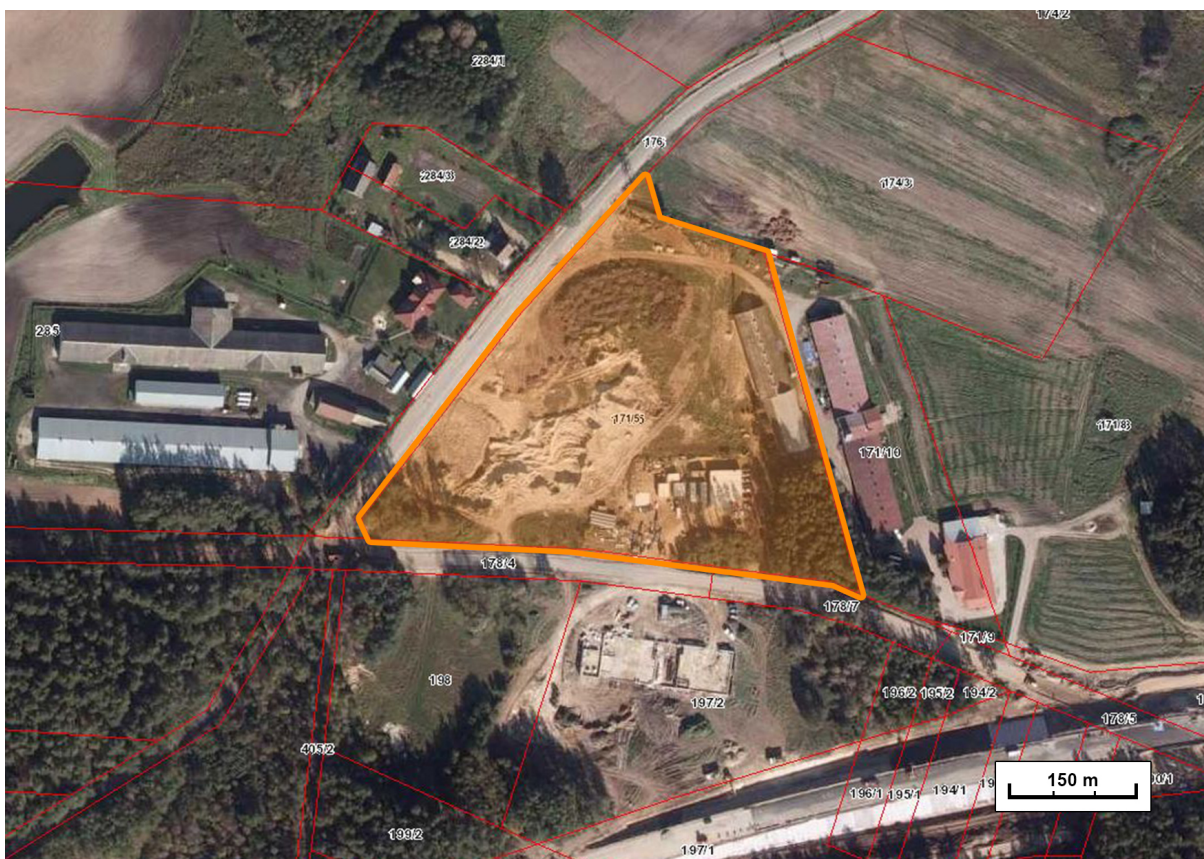
1.1. ZAKRES PLANU I CEL JEGO OPRACOWANIA	5
1.2. POWIĄZANIA PROJEKTU MIEJSCOWEGO PLANU ZAGOSPODAROWANIA PRZESTRZENNEGO Z INNYMI DOKUMENTAMI	7
2. INFORMACJE O METODACH ZASTOSOWANYCH PRZY SPORZĄDZANIU PROGNOZY	9
3. PROPOZYCJE DOTYCZĄCE PRZEWIDYWANYCH METOD ANALIZY SKUTKÓW REALIZACJI POSTANOWIEŃ PLANU ORAZ CZĘSTOTLIWOŚCI JEJ PRZEPROWADZANIA	9
4. INFORMACJE O MOŻLIWYM TRANSGRANICZNYM ODDZIAŁYWANIU NA ŚRODOWISKO	10
5. ISTNIEJĄCY STAN ŚRODOWISKA ORAZ POTENCJALNE ZMIANY TEGO STANU W PRZYPADKU BRAKU REALIZACJI USTALEŃ PLANU	12
5.1. Stan środowiska	12
5.2. Potencjalne zmiany środowiska w przypadku braku realizacji ustaleń planu.	17
6. STAN ŚRODOWISKA NA OBSZARACH OBJĘTYCH PRZEWIDYWANYM ZNACZĄCYM ODDZIAŁYWANIEM	18
7. ISTNIEJĄCE PROBLEMY OCHRONY ŚRODOWISKA ISTOTNE Z PUNKTU WIDZENIA REALIZACJI USTALEŃ PLANU, W SZCZEGÓLNOŚCI DOTYCZĄCE OBSZARÓW PODLEGAJĄCYCH OCHRONIE NA PODSTAWIE USTAWY Z DNIA 16 KWIETNIA 2004 R. O OCHRONIE PRZYRODY	19
8. CELE OCHRONY ŚRODOWISKA USTANOWIONE NA SZCZEBLU MIĘDZYNARODOWYM, KRAJOWYM, POWIATOWYM I GMINNYM ISTOTNE Z PUNKTU WIDZENIA PROJEKTU PLANU ORAZ SPOSOBY, W JAKICH TE CELE I INNE PROBLEMY ŚRODOWISKA ZOSTAŁY UWZGLĘDNIONE PODCZAS OPRACOWYWANIA PLANU	23
9. PRZEWIDYWANE ZNACZĄCE ODDZIAŁYWANIA NA ŚRODOWISKO, W TYM ODDZIAŁYWANIA BEZPOŚREDNIE, POŚREDNIE, WTÓRNE, SKUMULOWANE, KRÓTKOTERMINOWE, ŚREDNIOTERMINOWE I DŁUGOTERMINOWE, STAŁE I CHWILOWE ORAZ POZYTYWNE I NEGATYWNE	27
9.1. Oddziaływanie na różnorodność biologiczną	27
9.2. Oddziaływanie na ludzi	27
9.3. Oddziaływanie na zwierzęta	28
9.4. Oddziaływanie na rośliny	28
9.5. Oddziaływanie na wodę, powietrze i klimat	28
9.6. Oddziaływania na powierzchnię ziemi i krajobraz	29
9.7. Oddziaływanie na zasoby naturalne, zabytki i dobra materialne	29
10. ROZWIĄZANIA MAJĄCE NA CELU ZAPOBIEGANIE, OGRANICZENIE LUB KOMPENSACJĘ PRZYRODNICZĄ NEGATYWNYCH ODDZIAŁYWAŃ NA ŚRODOWISKO, W WYNIKU REALIZACJI USTALEŃ PLANU, A W SZCZEGÓLNOŚCI NA CELE I PRZEDMIOT OCHRONY OBSZARU „NATURA 2000” ORAZ INTEGRALNOŚĆ TEGO OBSZARU	29
11. ROZWIĄZANIA ALTERNATYWNE DO ROZWIĄZAŃ ZAWARTYCH W PROJEKCIE PLANU WRAZ Z UZASADNIENIEM ICH WYBORU ORAZ OPIS METOD DOKONANIA OCENY PROWADZĄCEJ DO TEGO WYBORU ALBO WYJAŚNIENIE BRAKU ROZWIĄZAŃ ALTERNATYWNYCH, W TYM WSKAZANIA NAPOTKANYCH TRUDNOŚCI WYNIKAJĄCYCH Z NIEDOSTATKÓW TECHNIKI LUB LUK WE WSPÓŁCZESNEJ WIEDZY	30

12. STRESZCZENIE PROGNOZY NA ŚRODOWISKO	31
---	----

1. INFORMACJE O ZAWARTOŚCI, GŁÓWNYCH CELACH PROJEKTU PLANU ORAZ JEGO POWIĄZANIACH Z INNYMI DOKUMENTAMI

1.1. ZAKRES PLANU I CEL JEGO OPRACOWANIA

Na podstawie uchwały Nr VI/28/15 Rady Miejskiej w Wasilkowie z dnia 26 lutego 2015 r. przystąpiono do sporządzenia miejscowego planu zagospodarowania przestrzennego części wsi Sochonie w gminie Wasilków. Obszar opracowania, o powierzchni 2,4662 ha obejmuje działki Nr 171/15, 171/16, 171/17 i 171/18, położone w północno-wschodnim narożniku ulic Dorzeczej i Transportowej w obrębie geodezyjnym Sochonie. Na części terenu znajduje się zabudowa produkcyjna poprzednio związana z hodowlą drobiu, obecnie zmodernizowana i przystosowana do produkcji stolarki budowlanej. Powiatowy Inspektor Nadzoru Budowlanego decyzją znak WOP.7353 - TG/17/15 z dnia 16 grudnia 2015 r. udzielił pozwolenia na użytkowanie budynku stolarni. Pozostała część obszaru opracowania - to teren dawnej eksploatacji kruszywa naturalnego, który został zrehabilitowany w kierunku rolnym. Przydatność rolnicza tego terenu jest znikoma. Natomiast z uwagi na dogodne warunki komunikacyjne (położenie w narożniku dwóch utwardzonych ulic w ciągu drogi powiatowej 1418 B Wasilków – Wólka Poduchowa – Mostek – Rybnik, o klasie drogi lokalnej, istniejące zagospodarowanie oraz sąsiedztwo terenów również wykorzystywanych pod działalność gospodarczą – przeznaczenie tego obszaru pod usługi, przemysł i wytwórczość jest zasadne. Dodatkowo położenie obszaru opracowania w bezpośrednim sąsiedztwie drogi krajowej ogranicza możliwości inwestycyjne terenu do funkcji, które mogą być lokalizowane w strefie uciążliwości komunikacyjnej tej drogi. Zabudowa mieszkaniowa lub inna wymagająca stałego pobytu byłaby niewskazana. Wobec powyższych uwarunkowań przeznaczenie terenu zaproponowane w planie jest optymalne.





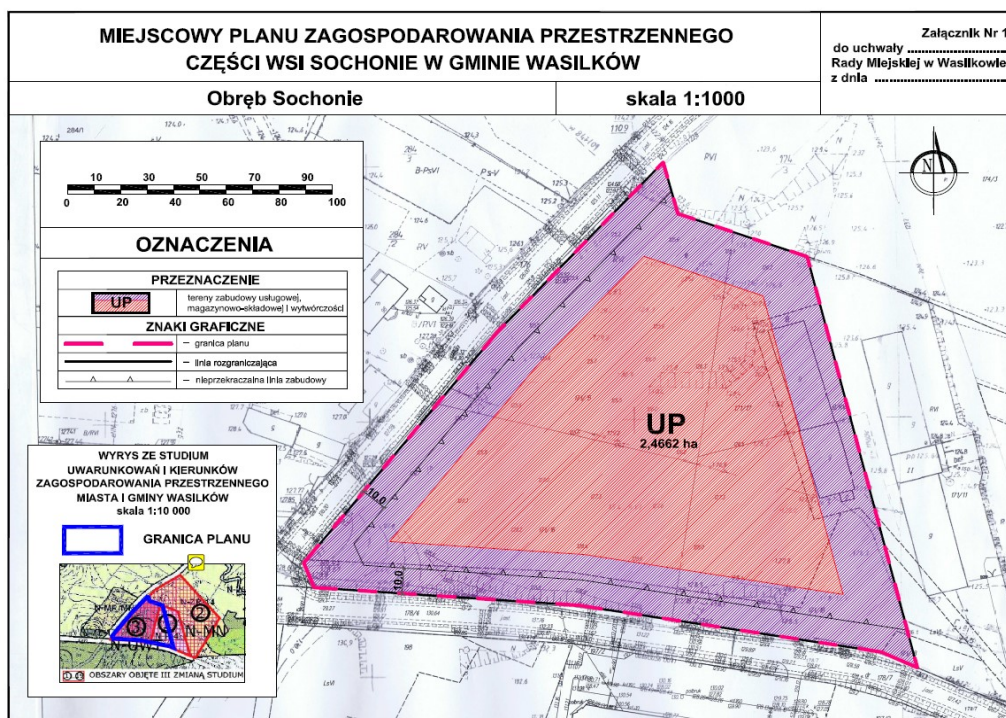
Rys. 1. Zdjęcia satelitarne opracowywanego terenu – przed i po rekultywacji

Źródło : www.geoportal.gov.pl

Na części obszaru wskazanego do objęcia planem obowiązuje uchwała Nr XXIII/139/2000 Rady Miejskiej w Wasilkowie z dnia 21 września 2000 r. w sprawie zmiany miejscowego planu ogólnego zagospodarowania przestrzennego gminy Wasilków. W zmianie planu wyznaczono teren do wydobycia kruszywa i ustalono warunki jego eksploatacji. Eksploatacja kruszywa została zakończona. Teren został poddany zabiegom rekultywacyjnym. Dno wyrobiska wyrównano, skarpy wyprofilowano, grunt uzyskał status gruntu rolnego, cały obszar obsiano mieszkanką traw. Decyzją Starosty Powiatowego w Białymstoku (znak GKNIII.6122.12011 z dnia 08.12.2011 r.) rekultywację uznano za zakończoną. Obowiązujące ustalenia planu przeznaczające ten teren pod wydobycie są więc nieaktualne. Ich zmiana wymaga opracowania nowego planu zagospodarowania przestrzennego, który właśnie został opracowany.

Zawartość miejscowego planu zagospodarowania przestrzennego określa art.15 ustawy z dnia 27 marca 2003 r. o planowaniu i zagospodarowaniu przestrzennym (Dz. U. z 2015 r. poz. 199 ze zm.) oraz rozporządzenie Ministra Infrastruktury z dnia 26 sierpnia 2003r. w sprawie wymaganego zakresu projektu miejscowego planu zagospodarowania przestrzennego (Dz.U. Nr 164 poz. 1587). Projekt planu wykonano zgodnie z wymaganym zakresem w odniesieniu do przedmiotu jego ustaleń.

Celem opracowania planu jest przeznaczenie terenów pod zabudowę usługową, przemysłową, magazynowo-składową i wytwórczość oraz określenie sposobu zagospodarowania i zabudowy tych terenów. Umożliwienie działalności usługowo-produkcyjnej stanowić będzie ofertę inwestycyjną dla potencjalnych inwestorów, którzy w tym miejscu chcieliby lokować swoje warsztaty.



Rys. 2. Załącznik graficzny do uchwały w sprawie planu.

Przygotowanie wolnych terenów pod działalność gospodarczą zwiększy atrakcyjność gminy i przyczyni się do jej rozwoju gospodarczego.

1.2. POWIĄZANIA PROJEKTU MIEJSCOWEGO PLANU ZAGOSPODAROWANIA PRZESTRZENNEGO Z INNYMI DOKUMENTAMI

Najważniejszym dokumentem kształtującym politykę przestrzenną gminy jest „Studium uwarunkowań i kierunków zagospodarowania przestrzennego gminy Wasilków”, przyjętym uchwałą Nr XXXIX/229/06 Rady Miejskiej w Wasilkowie, z dnia 27 kwietnia 2006 r., ze zmianami I, II i III. Przewidywane rozwiązania planistyczne nie będą naruszać ustaleń obowiązującego „Studium uwarunkowań i kierunków zagospodarowania przestrzennego gminy Wasilków”. W III zmianie Studium obszar objęty planem położony w jednostce E – obręb Sochonie, Jurowce, częściowo Wasilków (oznaczony symbolem E-P – przemysł, usługi, wytwórczość) stanowi część obszaru Nr 1 i obszar Nr 3, dla których wprowadzono zmianę polegającą na:

- Obszar Nr 1 – wprowadzeniu obowiązku opracowania miejscowego planu zagospodarowania przestrzennego dla terenu oznaczonego symbolem **N-P-4**, położonego w obrębie wsi Sochonie, o pow. ok. 1,60 ha
- Obszar Nr 3 – przeznaczeniu terenów powierzchniowej eksploatacji kruszywa, położonych w obrębie wsi Sochonie, o pow. ok. 1,65 ha, pod usługi i wytwórczość, z obowiązkiem opracowania miejscowego planu zagospodarowania przestrzennego, oznaczonych symbolem **N-UWT**.

Zgodnie z § 9 ust 4. ustawy z dnia 27 marca 2003 r. o planowaniu i zagospodarowaniu przestrzennym, ustalenia studium są wiążące dla organów gminy przy sporządzaniu planów miejscowych, przy czym w myśl art. 20 ww. ustawy plany miejscowe nie mogą naruszać ustaleń studium.



Rys. 3. Studium uwarunkowań i kierunków zagospodarowania.

Przewidywane rozwiązania planistyczne tj. przeznaczenie terenów pod usługi, składy, magazyny i wytwórczość oraz ustalenie warunków zabudowy i zagospodarowania tych terenów nie będą naruszać ustaleń obowiązującego „Studium uwarunkowań i kierunków zagospodarowania przestrzennego gminy Wasilków”.

Przy opracowaniu planu wykorzystano inne dostępne dokumenty, takie jak:

- Opracowanie ekofizjograficzne sporządzone na potrzeby zebrania uwarunkowań do „Studium uwarunkowań i kierunków zagospodarowania przestrzennego gminy Wasilków”;
- Prognoza oddziaływania na środowisko do III zmiany Studium uwarunkowań i kierunków zagospodarowania przestrzennego miasta i gminy Wasilków”;
- Program ochrony środowiska województwa podlaskiego na lata 2011-2014,
- Raport o stanie środowiska województwa podlaskiego w latach 2011-2012,
- Plan Gospodarki Odpadami dla Województwa podlaskiego na lata 2012 – 2017;
- Ocena stanu ekologicznego, potencjału ekologicznego i stanu chemicznego wód powierzchniowych województwa podlaskiego w 2013 r (ocena w Jednolitych Częściach Wód Powierzchniowych), Wojewódzki Inspektorat Ochrony Środowiska w Białymstoku, czerwiec 2014 r.;
- Polityka ekologiczna państwa w latach 2009-2012 z perspektywą do roku 2016; uchwała Sejmu Rzeczypospolitej Polskiej z dnia 22 maja 2009 r. w sprawie przyjęcia dokumentu „Polityka ekologiczna Państwa w latach 2009-2012 z perspektywą do roku 2016”.

Sporządzany miejscowy plan zagospodarowania przestrzennego ma swoje umocowanie w obowiązujących przepisach prawa takich jak:

- ustawa z dnia 27 marca 2003 r. o planowaniu i zagospodarowaniu przestrzennym (Dz. U. z 2015 r. poz. 199 z późn. zm.);
- ustawa z dnia 3 października 2008 r. o udostępnianiu informacji o środowisku i jego ochronie, udziale społeczeństwa w ochronie środowiska oraz o ocenach oddziaływania na środowisko (Dz.U. z 2013 r. poz. 1235 z późn. zm.);

- ustawa z dnia 27 kwietnia 2001 r. Prawo ochrony środowiska (Dz. U. z 2013 r. poz. 1232, z późn. zm.);
- ustawa z dnia 16 kwietnia 2004 r. o ochronie przyrody (Dz. U. z 2015 r. poz. 1651, z późn. zm.);
- ustawa z dnia 3 lutego 1995 r. o ochronie gruntów rolnych i leśnych (Dz. U. z 2015 r. poz. 909, z późn. zm.);
- ustawa z dnia 18 lipca 2001 r. Prawo wodne (Dz. U. z 2015 r. poz. 469 z późn. zm.);
- ustawa z dnia 28 września 1991 r. o lasach (Dz. U. z 2014 r. poz. 1153, z późn. zm.).

2. INFORMACJE O METODACH ZASTOSOWANYCH PRZY SPORZĄDZANIU PROGNOZY

Prognozę oddziaływania na środowisko projektu miejscowego planu zagospodarowania przestrzennego części wsi Sochonie w gminie Wasilków wykonano na podstawie art. 46 pkt 1 ustawy z dnia 3 października 2008 r. o udostępnianiu informacji o środowisku i jego ochronie, udziale społeczeństwa w ochronie środowiska oraz o ocenach oddziaływania na środowisko (Dz.U. z 2013 r. poz. 1235 z późn. zm.).

Zakres oraz stopień szczegółowości informacji wymaganych w prognozie oddziaływania na środowisko opracowanej do projektu miejscowego planu zagospodarowania przestrzennego części wsi Sochonie w gminie Wasilków został uzgodniony w myśl art. 53 ustawy OOS z Regionalnym Dyrektorem Ochrony Środowiska (uzgodnienie znak WOOS-I.411.1.5.2015.EC z dnia 26 marca 2015 r.) oraz Państwowym Wojewódzkim Inspektorem Sanitarnym w Białymstoku (uzgodnienie nr 2/NZ/15 znak NZ.4462.14.2015 z dnia 26 marca 2015 r).

Zakres terytorialny opracowania obejmuje obszar objęty granicami planu i jego otoczenie w kontekście różnicy wpływu na środowisko w wyniku obecnego użytkowania terenu i w wyniku zmian w zagospodarowaniu wywołanych realizacją ustaleń opracowywanego planu.

Dla zbadania stanu środowiska wykorzystano materiały archiwalne uzupełnione i zaktualizowane na podstawie bezpośredniej wizji w terenie.

Stan środowiska przedmiotowego terenu i zagrożenia wynikające z realizacji ustaleń projektu planu przedstawiono w niniejszym opracowaniu.

Szczególną uwagę zwrócono na:

- 1) lokalne walory środowiska, w tym na zachowanie układu ciągów powiązań przyrodniczych i walory krajobrazowe obszaru,
- 2) eliminowanie lub ograniczanie zagrożeń i negatywnego oddziaływania na środowisko,
- 3) dostosowanie funkcji, struktury i intensywności zagospodarowania przestrzennego do uwarunkowań przyrodniczych .

Celem opracowania prognozy oddziaływania na środowisko jest identyfikacja i przewidywanie oddziaływania zamierzeń o implikacjach środowiskowych na zdrowie ludzi oraz na środowisko biogeofizyczne, a co za tym idzie zinterpretowanie i skuteczne przekazanie informacji o tych oddziaływaniach. Prognoza zawiera możliwie wyczerpujące opisanie środowiska w jego złożoności oraz przewidywania jego zmian, spowodowanych oddziaływaniem wprowadzonych doń nowych czynników.

3. PROPOZYCJE DOTYCZĄCE PRZEWIDYWANYCH METOD ANALIZY SKUTKÓW REALIZACJI POSTANOWIEŃ PLANU ORAZ CZĘSTOTLIWOŚCI JEJ PRZEPROWADZANIA

Ustawa z dnia 27 marca 2003 r. o planowaniu i zagospodarowaniu przestrzennym, na podstawie której opracowywany jest miejscowy plan zagospodarowania przestrzennego

części terenów wsi Sochonie w gminie Wasilków nie określa metod analizy skutków realizacji ustaleń planu.

Art. 4 ust 1 w/w ustawy określa, że ustalenie przeznaczenia terenu, rozmieszczenie inwestycji celu publicznego oraz określenie sposobów zagospodarowania i warunków zabudowy terenu następuje w miejscowym planie zagospodarowania przestrzennego.

Art. 32 w/w ustawy przewiduje ocenę aktualności studium i planów miejscowych, analizę zmian w zagospodarowaniu przestrzennym gminy i ocenę postępów w opracowywaniu planów miejscowych. Do dokonania wymienionej analizy i oceny zobowiązany jest wójt, burmistrz lub prezydent danej gminy. Taką ocenę należy przeprowadzić co najmniej raz w czasie kadencji rady gminy.

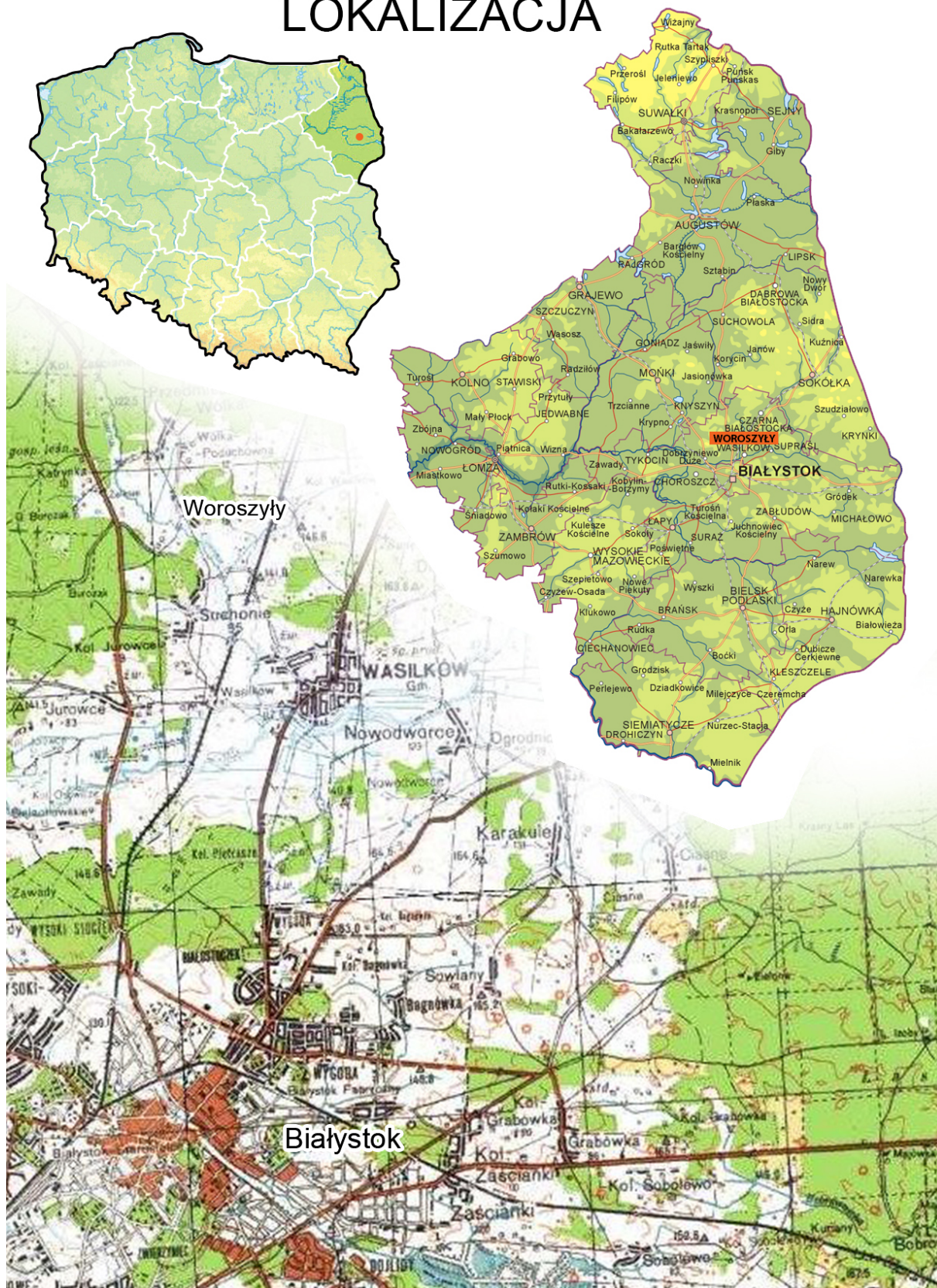
W zakresie gminy monitoring skutków realizacji przedsięwzięć określonych w planie prowadzony będzie w ramach analizy zmian w zagospodarowaniu przestrzennym i aktualności planu miejscowego, dokonywanej zgodnie z w/w ustawą, przez Burmistrza Wasilkowa.

Zgodnie z art. 25 ustawy *Prawo ochrony środowiska* z dnia 27 kwietnia 2001 r. wpływ ustaleń projektu planu na środowisko przyrodnicze w zakresie: jakości poszczególnych elementów przyrodniczych, dotrzymywaniu standardów jakości środowiska, obszarach występowania przekroczeń, występujących zmianach jakości elementów przyrodniczych i przyczynach tych zmian, kontrolowany będzie w ramach systemu Państwowego Monitoringu Środowiska. Wyniki prowadzonego monitoringu prezentowane będą corocznie w Raportach o stanie środowiska, wydawanych w formie ogólnodostępnej publikacji, ale źródłami danych w tym zakresie mogą też być: Wojewódzka Baza Danych (prowadzona przez Marszałka Województwa), źródła administracyjne wynikające z obowiązków sprawozdawczych lub zapisów ustawowych (decyzje, zezwolenia, pozwolenia) czy badania statystyczne Głównego Urzędu Statystycznego.

4. INFORMACJE O MOŻLIWYM TRANSGRANICZNYM ODDZIAŁYWANIU NA ŚRODOWISKO

Obszar objęty granicami miejscowego planu zagospodarowania przestrzennego części wsi Sochonie w gminie Wasilków znajduje się w znacznej odległości od granic Polski: ok. 45 km od wschodniej granicy kraju, ok. 150 km do północnej granicy, ok. 350 km do południowej granicy i ok. 600 km do zachodniej granicy kraju (podane odległości zostały zmierzone w linii prostej). Planowana zabudowa produkcyjno-usługowa ze względu na swój lokalny charakter nie będzie oddziaływać transgranicznie. Oddziaływanie hałasu i emisja substancji biologicznych i chemicznych do powietrza będzie miała jedynie charakter lokalny, więc nie będzie wpływać na środowisko poza granicami kraju. Z tego względu należy uznać, że nie wystąpi możliwość transgranicznego oddziaływania na środowisko.

LOKALIZACJA



Rys. 4. Lokalizacja terenu opracowania

5. ISTNIEJĄCY STAN ŚRODOWISKA ORAZ POTENCJALNE ZMIANY TEGO STANU W PRZYPADKU BRAKU REALIZACJI USTALEŃ PLANU

5.1. Stan środowiska

Miejsce terenu opracowania w strukturach przyrodniczych i krajobrazowych regionu i powiązania przyrodnicze z otoczeniem

Obszar gminy Wasilków znajduje się w granicach Wysoczyzny Białostockiej, wchodzącej w skład makroregionu fizyczno-geograficznego Nizina Północno-Podlaska. Gmina Wasilków położona jest w bezpośrednim sąsiedztwie miasta Białegostoku, na południowo - zachodnim obrzeżu Puszczy Knyszyńskiej. Administracyjnie gmina graniczy z Białymstokiem (od południa), z gminami: Supraśl (od wschodu), Czarną Białostocką (od północy) i Dobrzyniewem Dużym (od zachodu). Cały obszar gminy położony jest w dorzeczu rzeki Supraśl, z jej głównym dopływem – rzeką Czarną.

Obszar gminy Wasilków położony jest w większości na terenie Parku Krajobrazowego Puszczy Knyszyńskiej oraz jego otuliny, a także w obszarze NATURA 2000.

Obszar opracowania położony jest w północno-wschodnim narożniku ulic Dorzeczej i Transportowej w obrębie geodezyjnym Sochonie. Teren ten wchodzi w skład Obszarów NATURA 2000, ale znajduje się poza granicami Parku Krajobrazowego Puszczy Knyszyńskiej. Położony jest w jego otulinie:

- w strefie O2 – obszar osadniczo – rolno – leśny.

Park Krajobrazowy Puszczy Knyszyńskiej im. Profesora Witolda Sławińskiego został utworzony w 1988 r. rozporządzeniem Nr 3/98 Wojewody Białostockiego z dnia 20 maja 1998 r. i obejmuje obszar o powierzchni 74 447 ha. Szczególnym celem ochrony Parku jest ochrona terenów leśnych i dolin rzecznych wyróżniających się wysoką wartością przyrodniczą i krajobrazową, a także stworzenie warunków do prowadzenia działalności naukowej i dydaktycznej oraz rozwijanie turystyki kwalifikowanej i wypoczynku.

Na terenie Parku zostały wprowadzone następujące zakazy:

- 1) umyślnego zabijania dziko występujących zwierząt i niszczenia ich schronień;
- 2) likwidowania i niszczenia zadrzewień śródpolnych, przydrożnych i nadwodnych;
- 3) pozyskiwania do celów gospodarczych skał, w tym torfu, oraz skamieniałości, a także minerałów;
- 4) wykonywania prac ziemnych trwale zniekształcających rzeźbę terenu;
- 5) dokonywania zmian stosunków wodnych,
- 6) budowania nowych obiektów budowlanych w pasie szerokości 100 m od linii brzegów rzek, z wyjątkiem obiektów służących turystyce wodnej, gospodarce wodnej lub rybackiej;
- 7) likwidowania, zasypywania i przekształcania zbiorników wodnych, starorzeczy oraz obszarów wodno – błotnych;
- 8) wylewania gnojowicy, z wyjątkiem nawożenia własnych gruntów;
- 9) prowadzenia chowu i hodowli zwierząt metodą bezściółkową;
- 10) utrzymywania otwartych rowów ściekowych i zbiorników ściekowych;
- 11) organizowania rajdów motorowych i samochodowych.

Park Krajobrazowy Puszczy Knyszyńskiej ma typowo leśny charakter. Lasy i zadrzewienia zajmują 82,1 %. Flora Puszczy Knyszyńskiej to między innymi 23 różne zespoły roślinne mające w większości charakter borealny, 843 gatunki roślin naczyniowych. Stwierdzono 79 gatunków roślin chronionych w tym wymierających: chamedafne północna i fiołek torfowy narażony na wyginięcie, wierzba borówkolistna i wątlík błotny oraz zagrożone: brzoza niska, wierzba lapońska, goździk pyszny, rosiczka okrągłolistna, stoplamek plamisty, żłobik koralowaty, turówka leśna, żurawina drobnolistna, konietlica syberyjska. Odnotowano również 198 gatunków mszaków (w tym 11 zagrożonych), 280 porostów (z czego rzadkie stanowią 38,6 % a zagrożone 38,2 %).

Fauna Puszczy to ponad 150 gatunków ptaków. Są wśród nich rzadkie i ginące: bieliki, kanie, derkacze, bociany czarne, żurawie, trzmielojady, prawdopodobnie orzełek włochaty, gadożery, orliki krzykliwe, puchacze, sóweczki włochatki, łabędzie krzykliwe, dzięcioły i

zimerodki. Występuje 18 gatunków drobnych ssaków: ryjówki aksamitne i malutkie, rzęsorki rzeczki, badyłarki, smużki, darniówki, koszatki, orzesznice, mopek. W puszczy zamieszkują największe polskie ssaki - żubry żyjące w wolnym stadzie, bytujące na terenie nadleśnictwa Krynki i Waliły. Z jeleniowatych występuje łoś, jelen, sarna. Z drapieżników występują między innymi: wilki, rysie, jenoty, lisy, borsuki, kuny, gronostaje, łasice, wydry, norki i nietoperze oraz pospolite zające, dziki i jeże. W czystych rzeczkach i moczarach występują liczne płazy. Województwo Podlaskie, a szczególnie jego południowo-wschodnia część stanowią największą w Polsce ostoję żubra. Głównymi obszarami jego występowania są Puszcza Białowieska i Puszcza Knyszyńska.

Otulina Parku Krajobrazowego Puszczy Knyszyńskiej, w której położony jest teren opracowania obejmuje obszary graniczące z Parkiem o powierzchni 52 255 ha. Otulina zabezpiecza Park przed szkodliwym oddziaływaniem czynników zewnętrznych. Dla parku został sporządzony plan ochrony wprowadzony rozporządzeniem Nr 22/01 Wojewody Podlaskiego z dnia 9 sierpnia 2001 r. Zgodnie z planem ochrony otulina została podzielona na trzy odrębne strefy (obszary). Obszar opracowania położony jest w strefie O2 – obszar osadniczo-rolno-leśny, obejmujący południowo-zachodnią część otuliny, w którym obowiązują:

- ochrona terenów atrakcyjnych dla wypoczynku codziennego i świątecznego mieszkańców Białegostoku oraz jego obszaru funkcjonalnego przed zabudową mieszkaniową i usługowo-produkcyjną,
- ograniczanie negatywnego oddziaływania na wartości Parku, wynikającego z intensyfikacji użytkowania i zagospodarowania przedmiotowego obszaru,
- wprowadzenie zasad zmniejszania intensywności zagospodarowania w miarę zbliżania się do granic Parku,
- utrzymanie wartościowych gruntów rolnych jako rolniczej przestrzeni produkcyjnej o preferencjach ekologicznego rozwoju rolnictwa i ogrodnictwa,
- zachowanie istniejących terenów leśnych,
- zakaz wprowadzania zabudowy w odległości mniejszej niż 100 m od granicy lasów PKPK,
- ochrona wartości kulturowych i krajobrazowo - widokowych.

Obszary Natura 2000, w których również położony jest obszar objęty granicami planu, to:

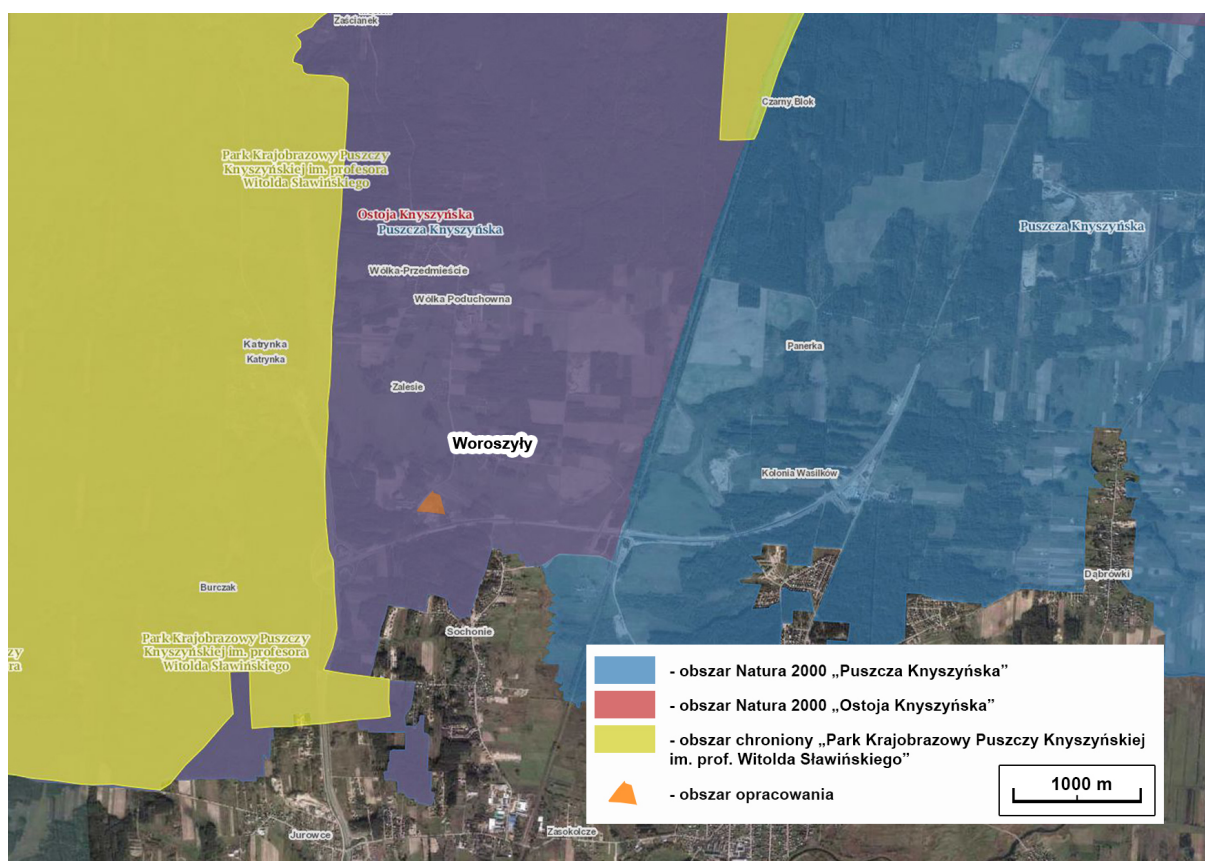
- Obszar Specjalnej Ochrony Ptaków (OSO) „Puszcza Knyszyńska” (kod Obszaru Natura 2000: PLB 200003) – ujęty w aktualnie obowiązującym rozporządzeniu Ministra Środowiska z dnia 12 stycznia 2011 r. w sprawie obszarów specjalnej ochrony ptaków (Dz.U. Nr 25 poz. 133 ze zm.),
- Projektowany Specjalny Obszar Ochrony Siedlisk (SOO) „Ostoja Knyszyńska” (kod Obszaru Natura 2000: PLH 200006) – zatwierdzony Decyzją Wykonawczą Komisji z dnia 7 listopada 2013 r. w sprawie przyjęcia siódmego zaktualizowanego wykazu terenów mających znaczenie dla Wspólnoty Europejskiej składających się na kontynentalny region biogeograficzny (2013/741/UE).

Obszar Natura 2000 „Puszcza Knyszyńska” służy ochronie dziko żyjących ptaków oraz utrzymaniu ich siedlisk w nienaruszonym stanie - tzw. Dyrektywa Ptasia (OSO). Spośród gatunków ptaków wymienionych w załączniku Nr 2 w/w rozporządzenia na obszarze Natura 2000 na dzień dzisiejszy gniazduje 37 gatunków ptaków. Zdecydowana większość z nich to ptaki obszaru leśnego (22 gatunki), mniejszą grupę stanowią ptaki wodni-błotne (11 gatunków), najmniejszą- ptaki krajobrazu rolniczego (4 gatunki). Szczególnie duże znaczenie Ostoja Knyszyńska pełni dla włochatki, jarzábka i dzięcioła trójpalczastego, których populacje są tu bardzo duże, a także dla orlika krzykliwego, dzięcioła białogrzbietego, muchołówki białoszyjej, muchołówki małej i trzmielojada.

Teren opracowania wg „Planu zadań ochronnych Natura 2000” (załącznik „Lokalizacja działań ochronnych dla gatunków ptaków będących przedmiotami ochrony w obszarze Natura 2000 Puszcza Knyszyńska”) nie jest objęty działaniami ochronnymi dla gatunków ptaków będących przedmiotami ochrony w obszarze Natura 2000 Puszcza Knyszyńska.

Obszar Natura 2000 „Ostoja Knyszyńska” to obszar specjalnej ochrony siedlisk tzw. Dyrektywa Siedliskowa (SOO). Obszar obejmuje rozległy kompleks leśny Puszczy Knyszyńskiej o powierzchni 136084.4 ha . W ostoi tej znajduje się wiele fragmentów lasów o naturalnym charakterze. Powierzchnie leśne porozcinane są przez użytkowane rolniczo doliny niewielkich rzek i polany. Bardzo zróżnicowana rzeźba terenu i mozaika siedlisk decyduje o dużych walorach krajobrazowych tego terenu. Osobliwością Puszczy Knyszyńskiej są liczne źródła. Istnieje tu ponad 450 wypływów wód podziemnych w postaci źródeł, młak i wysięków. Występują tu również tereny podmokłe i torfowiska. W Puszczy dominują drzewostany iglaste. Największe powierzchnie porastają bory mieszane. Lasy liściaste Puszczy to przede wszystkim grądy, olsy, sosnowo - brzozowe lasy bagienne, a w dolinach rzecznych łągi złożone z olch i jesionów.

Na terenie ostoi stwierdzono 12 rodzajów siedlisk przyrodniczych cennych z punktu widzenia Europy m.in. bory i lasy bagienne, łąki użytkowane ekstensywnie i torfowiska wysokie. Teren ten charakteryzuje się bogatą florą z istotnym udziałem gatunków borealnych i górskich. Występują tu gatunki roślin cennych dla ochrony przyrody w Europie. Wśród tych ostatnich jest m.in. rzepik szczeciniasty, dla którego Ostoja Knyszyńska jest jednym z najważniejszych miejsc występowania w Polsce. Faunę o charakterze puszczańskim reprezentują m. in. duże drapieżniki - wilk i ryś. Na terenie ostoi występuje jedno z pięciu wolnożyjących stad żubra w Polsce. W sumie Puszcza jest ostoją 43 gatunków zwierząt cennych dla zachowania dziedzictwa przyrodniczego Europy. Obszar ten jest również ważną ostoją ptasią o randze europejskiej.



Rys. 5. Położenie opracowywanego terenu względem Obszarów Natura 2000.

Na terenie objętym granicami planu nie stwierdzono występowania cennych siedlisk przyrodniczych i nie odnotowano żadnego stanowiska roślin będących przedmiotem ochrony w obszarze specjalnej ochrony siedlisk Ostoja Knyszyńska.

Najcenniejsze pod względem przyrodniczym obszary objęte ochroną prawną, tworzą krajowy system obszarów chronionych (KSOCh), obejmujący parki narodowe, rezerваты przyrody, parki krajobrazowe i obszary chronionego krajobrazu.

W połowie lat 90-tych w ramach Programu Europejskiego Międzynarodowej Unii Ochrony Przyrody (IUCN) opracowana została koncepcja Krajowej Sieci Ekologicznej ECONET-POLSKA, zdefiniowanej jako „...wieloprzestrzenny system obszarów węzłowych najlepiej zachowanych pod względem przyrodniczym i reprezentatywnych dla różnych regionów przyrodniczych kraju, wzajemnie ze sobą powiązanych korytarzami ekologicznymi, które zapewniają ciągłość więzi przyrodniczych w obrębie tego systemu”. Koncepcja EECONET odgrywa również obecnie istotną rolę we współpracy międzynarodowej, wiążąc się ściśle z Konwencją o Różnorodności Biologicznej (1992) i Paneuropejską strategią ochrony różnorodności biologicznej i krajobrazowej (1995). Choć sieć ECONET-POLSKA nie posiada umocowania prawnego, stanowić może istotną wytyczną polityki przestrzennej. Sieć ECONET-POLSKA pokrywa 46% kraju. Składa się z obszarów węzłowych i łączących je korytarzy ekologicznych, wyznaczonych na podstawie takich kryteriów jak naturalność, różnorodność, reprezentatywność, rzadkość i wielkość. Wyznaczono ogółem 78 obszarów węzłowych (46 międzynarodowych i 32 krajowe). Na terenie gminy Wasilków, w ramach krajowej sieci ECONET-Polska, zostały wyznaczone dwa korytarze: międzynarodowy obszar węzłowy 28M (Puszcza Knyszyńska) oraz krajowy korytarz ekologiczny 49K obejmujący dolinę rzeki Supraśli, stanowiącej jeden z najważniejszych elementów systemu przyrodniczego gminy.

Drugą spójną w skali kraju siecią, która wytycza korytarze ekologiczne jest opracowanie zespołu przyrodników Zakładu Badania Ssaków PAN w Białowieży, które również nie ma umocowania prawnego. Jest to opracowanie przyjmujące nieco odmienne kryteria wyznaczania korytarzy ekologicznych, których podstawą były m.in. migracje dużych ssaków. Znacznym walorem tego opracowania jest uwzględnienie w projekcie korytarzy ekologicznych również sieci Natura 2000 i jej spójności. Korytarze ekologiczne zostały zaprojektowane tak, aby łączyły przede wszystkim największe i najcenniejsze obszary Natura 2000 w całym kraju. W północnej Polsce, gdzie takich obszarów jest najwięcej i gdzie zajmują one znaczne przestrzenie, zaprojektowano najgęstsza sieć korytarzy, oznaczonych jako Korytarz Północny (KPn) i Północno – centralny (KPnC). Wytypowane korytarze stwarzają optymalne warunki do migracji zwierząt w kierunkach wschód – zachód i północ – południe oraz swobodnie łączą się z obszarami sprzyjającymi migracjom poza granicami Polski. System nie ogranicza się jednak wyłącznie do korytarzy pomiędzy obecnymi obszarami sieci Natura 2000 w Polsce, ale uwzględnia również obszary wchodzące w skład Krajowego Systemu Obszarów Chronionych oraz inne cenne przyrodniczo tereny, które pełnią ważną rolę dla migracji chronionych zwierząt. Ze względu na szczególne położenie geograficzne Polski oraz obecność rzadkich gatunków zwierząt takich jak: żubry, łosie, niedźwiedzie, rysie i wilki, które w Europie Zachodniej zostały w większości dawno wytępione, ustalenie przebiegu i ochrona korytarzy ekologicznych jako istniejących i potencjalnych szlaków migracyjnych zwierząt, zdaniem autorów koncepcji, będą miały kluczowe znaczenie dla funkcjonowania całej sieci Natura 2000 w Europie. Z tego względu wspólną cechą korytarzy ekologicznych wyznaczonych na poziomie krajowym jest zapewnienie możliwości swobodnego przemieszczania się organizmów chronionych w poszczególnych obszarach sieci Natura 2000. Na terenie gminy Wasilków został wyznaczony korytarz GKPN-3 Puszcza Knyszyńska, który pokrywa się z obszarami Natura 2000.

Teren objęty granicami planu znajduje się poza granicami wyznaczonych korytarzy.

Rzeźba terenu

Krajobraz Wysoczyzny Białostockiej jest zróżnicowany, o czym decyduje występowanie obok siebie różnych form geologiczno-morfologicznych: wysokich wzgórz moren czołowych, moren martwego lodu, kemów, ozów, oraz towarzyszącym im równin sandrowych i morenowych. Najwyższe wzniesienia na terenie gminy osiągają wysokości 193 m n.p.m. – Góry Leńce (poza terenem opracowania). Najniżej położone miejsca znajdują się w dolinie Supraśli – 114 m n.p.m. i dolinie Czarnej – 117 m n.p.m.

Obszar opracowania położony jest po południowo-zachodniej stronie Rzeki Czarnej. Naturalne ukształtowanie terenu na części obszaru opracowania zostało zmienione wydobywaniem kruszywa naturalnego. W wyniku rekultywacji teren został wyrównany z niewielkim spadkiem w kierunku rzeki. Rzędne terenu kształtują się od rzędnej 129 m n.p.m.

w narożniku ulic Transportowej i Dorzeczej do rzędnej 125 m n.p.m. przy północnej granicy opracowania (rzędna brzegu rzeki w okolicy opracowania 120 m n.p.m.).

Podłoże geologiczne

Północno-wschodnia część Polski położona jest na platformie prekambryjskiej. Pod względem tektonicznym obszar gminy znajduje się w obrębie zachodniej części Wyniesienia Mazursko-Suwalskiego, obejmującego obrzeże strefy platformy wschodnio-europejskiej. Występują tu osady pochodzące z okresu zlodowacenia południowopolskiego, najstarsze w powiecie białostockim. Są to wodnolodowcowe piaski różnoziarniste ze żwirem o średnicy od 2 do 15 mm. Tuż nad nimi zalega glina zwałowa szara, a nad nią lokalnie pyły i łył zastoiskowe.

Gleby

Pod względem typologicznym dominują gleby pseudobielicowe, gleby piaszkowe oraz czarne ziemie. W dolinach rzek, cieków wodnych i obniżeniach terenowych występują gleby murszowo-mineralne, mułowo-torfowe oraz torfowe. Gleby te na terenie gminy zajmują dość znaczne powierzchnie.

Rolniczo są to gleby średniej i słabej jakości.

Większość gruntów ornych zaliczanych jest do klasy bonitacyjnej IV, V i VI. Największą powierzchnię stanowią ziemie klasy V. W gminie dominują lasy. Użytki rolne zajmują niespełna 40 % powierzchni gminy.

Na terenie opracowania występują grunty rolne VI klasy bonitacyjnej, w większości stanowiące zrekultywowane w kierunku rolnym grunty powyrobiskowe. Część tych terenów to grunty zabudowane dawnymi budynkami do hodowli drobiu, obecnie przebudowanymi na funkcje usługowo-produkcyjne. Tylko na terenie o powierzchni 0,17 ha występuje użytek leśny V klasy.

Woda

Teren gminy leży w zlewni rzeki Supraśl, która wpada do Narwi zasilając dorzecze Wisły. Drugą rzeką przepływającą przez gminę Wasilków jest rzeka Czarna. Północna część gminy położona jest w obrębie zlewni lokalnej rzeki Krzemianki – prawy dopływ Czarnej.

Obszar objęty granicami planu położony jest po stronie południowo-zachodniej doliny rzeki Czarnej.

Głównym źródłem wód podziemnych w gminie są utwory czwartorzędowe, w obrębie których wyróżnia się następujące poziomy wodonośne:

- **poziom wodonośny spągowy (najniższy)** - o wydajności ponad 100 m³/h przy depresji 3-6 m, z nieciągłej przestrzennie warstwy wodonośnej przekraczającej miąższość 50 m, położonej na głębokości poniżej 100 m;
- **międzymorenowy poziomy wodonośny** - podstawowe źródło wody w obszarze funkcjonalnym miasta jest reprezentowany przez dwie warstwy wodonośne. Najkorzystniejsze parametry hydrologiczne występują w dolinach rzek Supraśli i Narwi, gdzie w/w warstwy łączą się z wodami poziomu przypowierzchniowego i gdzie przy miąższości warstwy wodonośnej ponad 30 m uzyskać można wydajność ponad 100 m³/godz. Na wysoczyźnie miąższość obu warstw przy zachowaniu ciągłego rozprzestrzenienia wynosi 10-20 m, a wydajność 10-70 m³/h;
- **przypowierzchniowy poziomy wodonośny** - jest silnie zróżnicowany pod względem parametrów hydrologicznych. W dolinach rzek Supraśli i Narwi łączy się on z poziomem międzymorenowym; na wysoczyźnie poziomy ten jest mało wydajny (gł. studnie kopane) i często ze względu na brak izolacji od powierzchni ziemi narażony na zanieczyszczenie.

Część gminy Wasilków leży w zasięgu głównego zbiornika wód podziemnych nr 218 Pradolina rzeki Supraśl. Jest to największe źródło wód podziemnych w powiecie białostockim. Zbiornik posiada dokumentację hydrogeologiczną określającą warunki hydrogeologiczne dla ustanowienia obszarów ochronnych GZWP (1995 r.) zaktualizowaną w formie dodatku do dokumentacji przyjętego przez Ministra Środowiska w 2011r. Zgodnie z

w/w dokumentacją niemal cały obszar zbiornika oraz wyznaczone tereny poza jego granicami, wymagają ochrony jako strefy jego zasilania. Aktualnie trwają prace związane z ustaleniem procedury i harmonogramu ustanawiania obszarów ochronnych zbiorników wód podziemnych, które będą podstawą do ochrony GZWP nr 218 w planach miejscowych.

Teren objęty granicami planu leży poza strefą ochronną zbiornika wód podziemnych.

Szata roślinna

Lasy w gminie Wasilków zajmują ok. 50% powierzchni. Prawie wszystkie należą do kompleksu leśnego Puszczy Knyszyńskiej. Głównym gatunkiem lasotwórczym na terenie gminy jest sosna. Gatunkami uzupełniającymi jest świerk, dąb i brzoza.

Wiekowo dominują drzewostany w przedziale wieku 21-30 lat na terenach lasów prywatnych i 51-60 lat na terenie Puszczy Knyszyńskiej.

Pozostałą powierzchnię gminy, z wyłączeniem terenów zurbanizowanych, stanowi rolnicza przestrzeń produkcyjna z przewagą gruntów ornych oraz łąki i pastwiska. Rozmieszczenie użytków zielonych ściśle wiąże się z układem dolin rzecznych i obniżeń terenowych.

Obszar objęty granicami planu został już przekształcony. Zachodnia część to obszar powyrobiskowy zrehabilitowany w kierunku rolnym. Obecnie na części nieuprawianej, porośnięty jest trawami i roślinami zielnymi.

W południowej części opracowania występuje luźne zadrzewienie złożone z sosny z domieszką brzozy. Wiek drzewostanu – około 30 lat.

Klimat lokalny i warunki higieniczno-sanitarne

W podziale województwa podlaskiego na krainy klimatyczne, obszar gminy Wasilków zalicza się do Krainy Wysoczyzn Północno-Podlaskich.

Warunki klimatyczne gminy odpowiadają warunkom panującym na terenie Wysoczyzny Białostockiej. Warunki klimatyczne obszaru objętego planem są typowe dla tej szerokości geograficznej. Mapy klimatyczne wskazują na wyraźny kontynentalizm tej części kraju, wyrażający się dużymi amplitudami temperatur rocznych, najniższymi średnimi temperaturami rocznymi, porównywalnymi z obszarami górskimi oraz najdłuższymi okresami zalegania pokrywy śnieżnej.

5.2. Potencjalne zmiany środowiska w przypadku braku realizacji ustaleń planu.

Zgodnie z art. 4 ustawy z dnia 27 marca 2007 r. o planowaniu i zagospodarowaniu przestrzennym ustalenie przeznaczenia terenu, rozmieszczenie inwestycji celu publicznego oraz określenie sposobów zagospodarowania i warunków zabudowy następuje w miejscowym planie zagospodarowania przestrzennego, a w przypadku braku takiego planu określenie sposobów zagospodarowania i warunków zabudowy terenu następuje w drodze decyzji o warunkach zabudowy i zagospodarowania terenu. Art. 61 w/w ustawy określa, jakie warunki muszą być spełnione, aby wydanie takiej decyzji było możliwe. Podstawowym i najważniejszym warunkiem jest kontynuacja funkcji terenu i parametrów zabudowy. Ponieważ na terenie opracowania i w jego sąsiedztwie występuje zabudowa przemysłowa, wydanie decyzji o warunkach zabudowy na planowane przedsięwzięcie w oparciu o obowiązujące przepisy było i będzie możliwe. Na nieruchomości zabudowaną budynkiem związanym z hodowlą drobiu została wydana decyzja o warunkach zabudowy, a następnie pozwolenie na budowę dotyczące przystosowania budynku na potrzeby zakładu stolarskiego. Budynek został przebudowany i w grudniu 2015 r. oddany do użytkowania. Postępowanie dotyczące rozpoczęcia działalności gospodarczej w budynku prowadzone jest niezależnie od procedury planistycznej. Warunki zabudowy skonsumowane uzyskanym pozwoleniem na budowę i zakończone pozwoleniem na użytkowanie nie mogą zostać automatycznie zmienione ustaleniami planu. Jedynie nowa inwestycja prowadzona na tym terenie będzie musiała spełniać warunki narzucone uchwalonym planem.

Obecnie na części terenu opracowania obowiązuje uchwała Nr XXIII/139/2000 Rady Miejskiej w Wasilkowie z dnia 21 września 2000 r. w sprawie zmiany miejscowego planu

ogólnego zagospodarowania przestrzennego gminy Wasilków. W zmianie planu wyznaczono teren do wydobywania kruszywa i ustalono warunki jego eksploatacji. Eksploatacja została zakończona. Obszar górniczy został zrehabilitowany w kierunku rolnym. Decyzją Starosty Powiatu Białostockiego znak GKNIII.6122.1.2011 z dnia 8 grudnia 2011 r. rekultywację uznano za zakończoną. Ustalenia zmiany planu stały się więc nieaktualne. Zgodnie z ustawą o planowaniu i zagospodarowaniu przestrzennym gmina ma obowiązek dokonywania okresowej oceny aktualności obowiązującego studium i planów miejscowych i opracowania harmonogramu ich sporządzania. Nieaktualne ustalenia planu można zmienić opracowując zamianę planu lub zastępując je nowym planem miejscowym. Opracowanie nowego planu jest więc konieczne. Ponadto obowiązek opracowania planu został narzucony uchwałą w sprawie III zmiany studium.

O opracowanie planu i przeznaczenie tego terenu pod produkcję i usługi wnioskował również właściciel działek położonych w granicach planu. Wniosek został uznany za zasadny dlatego też podjęto uchwałę Nr VI/28/15 Rady Miejskiej w Wasilkowie z dnia 26 lutego 2015 r. w sprawie przystąpienia do sporządzenia miejscowego planu zagospodarowania przestrzennego części wsi Sochonie w gminie Wasilków.

Jest to teren powyrobiskowy, sklasyfikowany w większości jako grunt rolny VI klasy bonitacyjnej, obecnie nie wykorzystywany rolniczo. Przydatność rolnicza tego obszaru jest znikoma. Opracowanie planu i przeznaczenie tego terenu pod usługi i produkcję jest zasadne.

Realizacja ustaleń planu nie stanowi nakazu zabudowy i zagospodarowania terenu, a jedynie umożliwia zabudowę i zagospodarowanie terenu zgodnie z warunkami określonymi w planie. Realizacja ustaleń planu zależna jest od właścicieli działek. Jeżeli nie zechcą realizować inwestycji zgodnie z ustaleniami planu, teren pozostanie w stanie istniejącym, gdyż wprowadzenie innej funkcji i innego zagospodarowania niż określone w planie, będzie niemożliwe.

6. STAN ŚRODOWISKA NA OBSZARACH OBJĘTYCH PRZEWIDYWANYM ZNACZĄCYM ODDZIAŁYWANIEM

Stan środowiska na terenie gminy jest dobry, a stan na terenie objętym granicami planu nie odbiega od stanu środowiska w gminie. Teren objęty planem odznacza się małymi walorami przyrodniczymi, a realizacja ustaleń planu nie będzie miała istotnego znaczenia dla funkcjonowania ekosystemów obszarów chronionych znajdujących się w tym regionie. Teren opracowania położony jest w narożniku utwardzonych ulic Transportowej i Dorzeczej w sąsiedztwie terenów zurbanizowanych, w strefie oddziaływania komunikacyjnego drogi krajowej. Do granic planu od strony wschodniej przylega zabudowa produkcyjna związana z hodowlą i przetwórstwem rolno-spożywczym. Na południe po przeciwnej stronie ulicy Tarnsportowej znajduje się firma transportowo-spedycyjna. Na zachód po przeciwnej stronie ulicy Dorzeczej zlokalizowane jest siedlisko rolnicze z dużymi budynkami gospodarczymi do hodowli drobiu. Planowane jest zwiększenie hodowli.

W wyniku realizacji ustaleń planu nastąpi:

- przekształcenie terenu (wyrównywanie i nasypywanie gruntu) związane z realizacją zabudowy,
- ograniczenie powierzchni biologicznie czynnej położonej na gruncie rodzimym na rzecz terenów zabudowanych i utwardzonych,
- ograniczenia powierzchni infiltracji na planowanych terenach zabudowy, na rzecz przyspieszonego odpływu wód opadowych z terenu opracowania,
- zwiększenie ilości zanieczyszczeń i hałasu związanego z realizacją inwestycji i dalszym użytkowaniem zabudowy produkcyjno-usługowej oraz zwiększonym ruchem samochodowym,
- zmniejszenie obszaru bytowania fauny (gryzoni, płazów, owadów) związanej z krajobrazem rolniczym.

Teren objęty planem został już przekształcony, zarówno ze względu na wprowadzoną zabudowę związaną z hodowlą drobiu, jak i prace wydobywcze – pobór kruszywa naturalnego. Obecnie nie występują na nim siedliska cennych i rzadkich roślin. Niewielki fragment gruntu leśnego jaki pozostał występuje jedynie na działce nr 171/18 i ma powierzchnię zaledwie 1700 m², co stanowi niespełna 7% obszaru opracowania. W planie wskazano zagospodarowanie zielenią aż 25 % terenu inwestycji oraz zachowanie istniejącego zadrzewienia nie kolidującego z prowadzoną działalnością. Wprowadzenie zieleni urządzonej towarzyszącej zabudowie oraz zieleni izolacyjnej spowoduje intensywniejsze zagospodarowanie obszaru opracowania zielenią wysoką niż dotychczas, co zrekompensuje straty spowodowane wprowadzeniem zabudowy na tym obszarze.

Przewidywane zmiany środowiska, za wyjątkiem ewentualnej emisji zanieczyszczeń i hałasem, ograniczają się wyłącznie do obszaru objętego granicami planu. Na obecnym etapie trudno jest przewidzieć na ile wyznaczenie nowych terenów pod produkcję i usługi oraz ewentualna przyszła realizacja przedsięwzięć inwestycyjnych będzie miała wpływ na ilość zanieczyszczeń i hałas, ale z uwagi na niewielki obszar objęty granicami planu, wprowadzenie ekstensywnej zabudowy oraz inne ustalenia, zwłaszcza z zakresu ochrony środowiska, nie będzie to oddziaływanie znaczące. Na etapie przygotowania procesu budowlanego zamierzenia inwestorów zostaną skonkretyzowane. Uzyskanie pozwolenia na budowę zostanie poprzedzone dokładnym rozpoznaniem wpływu przedsięwzięcia na środowisko, prowadzonym oddzielnym postępowaniem.

7. ISTNIEJĄCE PROBLEMY OCHRONY ŚRODOWISKA ISTOTNE Z PUNKTU WIDZENIA REALIZACJI USTALEŃ PLANU, W SZCZEGÓLNOŚCI DOTYCZĄCE OBSZARÓW PODLEGAJĄCYCH OCHRONIE NA PODSTAWIE USTAWY Z DNIA 16 KWIETNIA 2004 R. O OCHRONIE PRZYRODY

Realizacja zabudowy związanej z zabudową usługową, produkcyjną, magazynowo-składową może rodzić następujące problemy z zakresu ochrony środowiska:

- oddziaływanie na zdrowie ludzi i zwierzęta – zwiększenie poziomu hałasu i ewentualne zanieczyszczenia powietrza;
- oddziaływanie na krajobraz – pojawienie się nowej zabudowy na terenach powyrobiskowych dotychczas niezabudowanych i modernizacja istniejącej zabudowy po hodowli drobiu;
- oddziaływanie na szatę roślinną – zmniejszenie terenów biologicznie czynnych, ale także nasadzenie nowej zieleni ozdobnej i izolacyjnej.

Z uwagi na zaistniałe przekształcenia terenu opracowania w wyniku wydobycia kruszywa naturalnego oraz wprowadzenia zabudowy związanej z hodowlą drobiu obszar ten stracił swoje znaczenie przyrodnicze i jego dalsza zabudowa pod funkcje produkcyjne i usługowe nie stworzy dodatkowych problemów z zakresu ochrony środowiska. W planie ustalono szereg warunków, aby te problemy zniwelować do minimum.

Ustalenia planu określają warunki zabudowy, między innymi obowiązek zagospodarowania zielenią powierzchni terenu inwestycji przewidzianej na powierzchnię biologicznie czynną, której minimalny wskaźnik zastał w projekcie planu określony w wysokości 25% terenu inwestycji. Jest to bardzo wysoki wskaźnik, jak dla zabudowy mieszkaniowej. Istniejące zadrzewienia nie kolidujące z projektowaną zabudową wskazano do zachowania. Określone również zostały warunki zaopatrzenia w infrastrukturę techniczną zapobiegające skażeniu gleby i wody. Nie powstaną również inne zanieczyszczenia. W planie wprowadzono zakaz lokalizacji obiektów i urządzeń emitujących zanieczyszczenia do atmosfery w wielkościach ponad normowych. W zakresie gospodarki odpadami ustalono zagospodarowanie odpadów w oparciu o plan gospodarki odpadami, który będzie realizowany przez wyspecjalizowane firmy. Z uwagi na możliwość wystąpienia hałasu w projekcie planu ustalono stosowanie rozwiązań indywidualnie tłumiących hałas technologiczny: odpowiednio dobrane i właściwie zamontowane maszyny i urządzenia, przegrody zewnętrzne o podwyższonej izolacyjności akustycznej, itp.

Powyższe warunki, zaproponowane w ustaleniach planu znacznie ograniczają negatywny wpływ na środowisko, a zwłaszcza zdrowie ludzi, krajobraz i szatę roślinną.

Prowadzona zgodnie z ustaleniami planu przyszła działalność gospodarcza będzie zgodna z zasadami ochrony środowiska.

Teren opracowania planu znajduje się poza granicami Parku Krajobrazowego Puszczy Knyszyńskiej, ale w jego otulinie i w Obszarze Natura 2000.

Ustalenia planu spełniają zasady gospodarowania w otulinie:

- Warunek ochrony terenów atrakcyjnych dla wypoczynku codziennego i świątecznego mieszkańców Białegostoku oraz jego obszaru funkcjonalnego przed zabudową mieszkaniową i usługowo-produkcyjną został spełniony. Naturalne środowisko przyrodnicze terenu opracowania już wcześniej zostało przekształcone w wyniku prac związanych z wydobyciem kruszywa i prowadzoną hodowlą drobiu więc nie jest to obszar atrakcyjny dla wypoczynku codziennego i świątecznego.
- Przeznaczenie w planie terenu na niewielkim obszarze strefy o powierzchni zaledwie 2,4662 ha pod zabudowę produkcyjną i ustalenia ograniczające intensywność zabudowy nie świadczą o intensywnym użytkowaniu i zagospodarowaniu obszaru strefy. Warunek ograniczania negatywnego oddziaływania na wartości Parku, wynikającego z intensyfikacji użytkowania został więc również spełniony.
- Zasada zmniejszania intensywności zagospodarowania w miarę zbliżania się do granic Parku także została zachowana. Właśnie ze względu na sąsiedztwo Parku wprowadzono w ustaleniach projektu planu bardzo niewielki wskaźnik maksymalnej intensywności zabudowy wynoszący 0,8 i stosunkowo niewielką maksymalną powierzchnię zabudowy wynoszącą 50 % działki budowlanej, wprowadzając jednocześnie bardzo duży, jak na funkcję produkcyjno-usługową, minimalny teren biologicznie czynny wynoszący 25 % działki budowlanej (jak dla zabudowy mieszkaniowej).
- Na obszarze objętym granicami planu występują grunty rolne VI klasy bonitacyjnej. Część tych terenów to grunty zabudowane dawnymi budynkami do hodowli drobiu, obecnie przebudowywanymi na funkcje usługowo-produkcyjne (przebudowywany budynek jeszcze nie został oddany do użytkowania i nie jest w nim prowadzona działalność gospodarcza). Nie jest więc to teren wartościowy do upraw rolniczych.
- Na terenie opracowania zgodnie z ewidencją gruntów występuje użytek leśny o powierzchni zaledwie 0,17 ha co stanowi niespełna 7% powierzchni opracowania. Obecnie grunt ten pozbawiony jest drzewostanu. Wprawdzie grunt ten otrzymał zgodę Marszałka Województwa Podlaskiego na zmianę przeznaczenia na cele nieleśne, ale być może nie zostanie wyłączony z produkcji leśnej, ale zostanie zagospodarowany zielenią, którą zgodnie z ustaleniami projektu planu należy zagospodarować aż 25% terenu, a więc 4,5 razy więcej niż wynosi powierzchnia gruntu leśnego.
- Również zakaz wprowadzania zabudowy w odległości mniejszej niż 100 m od granicy lasów PKPK został spełniony, gdyż obszar opracowania znajduje się w odległości kilkakrotnie większej.
- Na terenie opracowania nie występują obiekty o wartościach kulturowych ani wymagające ochrony obszary cenne krajobrazowo i widokowo. Aby zniwelować negatywne oddziaływanie planowanej zabudowy na krajobraz w ustaleniach projektu planu wprowadzono szereg ograniczeń z zakresu kształtowania zabudowy i jej otoczenia dotyczące gabarytów budynków, ich kolorystyki, sposobu lokalizacji na działce budowlanej, parametrów i wskaźniki itp. Aby ochronić krajobrazowo dolinę rzeki Czarnej, w ustaleniach projektu planu wprowadzono od strony północnej, sąsiadującej z doliną rzeki obowiązek wprowadzenia zieleni izolacyjnej. Dodatkowo

wprowadzono obowiązek zadrzewienia parkingów (1 drzewo na każde 5 miejsc postojowych).

Ustalenia planu spełniają więc wszystkie powyższe zasady obowiązujące w strefie O2 otuliny Parku Krajobrazowego Puszczy Knyszyńskiej.

W otulinie możliwa jest działalność gospodarcza, ale wprowadzono zakaz prowadzenia działalności mogącej negatywnie oddziaływać na środowisko Parku oraz wymóg wykonywania ocen oddziaływania na środowisko dla lokalizowanych obiektów, w których prowadzona będzie działalność mogąca zagrażać lub stwarzać uciążliwości dla środowiska Parku. W ustaleniach planu wprowadzono ten zakaz oraz obowiązek wykonywania ocen oddziaływania.

Obszar objęty planem położony jest również w obszarze Natura 2000. Obszary chronione Natura 2000 to:

- Puszcza Knyszyńska (kod obszaru: PL200003),
- Ostoja Knyszyńska (kod obszaru: PLH200006).

Celem utworzenia sieci Natura 2000 jest zachowanie zarówno zagrożonych wyginięciem siedlisk przyrodniczych oraz gatunków roślin i zwierząt w skali Europy, ale też typowych, wciąż jeszcze powszechnie występujących siedlisk przyrodniczych charakterystycznych dla 9 regionów biogeograficznych. Dyrektywa Siedliskowa nie określa sposobów ochrony poszczególnych siedlisk i gatunków, ale nakazuje zachowanie tzw. właściwego stanu ich ochrony, co w odniesieniu do siedliska oznacza, że

- zachowuje ono specyficzną strukturę i swoje funkcje ekologiczne;
- stan zachowania typowych dla niego gatunków jest właściwy.

W odniesieniu do gatunków właściwy stan ochrony oznacza że:

- zachowana zostaje liczebność populacji, gwarantująca jej utrzymanie się w biocenozie przez dłuższy czas;
- naturalny zasięg gatunku nie zmniejsza się;
- pozostaje zachowana wystarczająco duża powierzchnia siedliska gatunku.

Najważniejszymi instrumentami realizacji celów sieci Natura 2000 są oceny oddziaływania na środowisko oraz plany ochrony siedlisk przyrodniczych i gatunków, dla których utworzono obszar Natura 2000. Działania ochronne winny uwzględniać wymogi gospodarcze, społeczne i kulturowe oraz cechy regionalne i lokalne danego obszaru Natura 2000.

Obszar Specjalnej Ochrony (OSO) Puszcza Knyszyńska został wyznaczony dla ochrony dziko żyjących gatunków ptaków i utrzymania ich siedlisk w odpowiednim stanie. Obszar ten został objęty ochroną ze względu na występowanie 37 gatunków ptaków z Załącznika I Dyrektywy Rady 79/409/EWG i 14 gatunków wymienionych w Polskiej Czerwonej Księdze Zwierząt (błotniak łąkowy, błotniak zbożowy, bocian czarny, trzmiełojad, orlik krzykliwy, gadożer, cietrzew, dublet, dzięcioł biało grzbiety, dzięcioł trójpalczasty, puchacz, sowa błotna, włośchatka, kraska). W okresie lęgowym obszar ten zasiedla co najmniej 1% populacji krajowej gatunków ptaków. Ochroną objęto gatunki ptaków lęgowych i migrujących. W sąsiedztwie terenu opracowania, w okolicach miejscowości Woroszyły zostały zinwentaryzowane 2 gatunki objęte ochroną: Derkacz oraz Lerka.

Derkacz (*Crex crex*) występuje w całej Polsce, najliczniej w części wschodniej i północno-wschodniej. Całkowitą populację szacuje się na 30-45 tyś. samców, z czego na obszarze OSO Puszcza Knyszyńska stwierdzono 878 samców. Na terenie Puszczy Knyszyńskiej występuje on głównie w dolinach rzecznych na umiarkowanie wilgotnych łąkach trawiastych i turzycowiskach. Zasiedla także płaty ziołorośli. Pojedyncze samce odnotowywano na żyznych zrębach porośniętych trawami. Główne zagrożenie dla tego gatunku stanowi zanik ekstensywnie użytkowanych łąk, oraz całkowite zaprzestanie ich użytkowania i zarastanie wyższą roślinnością. Zagrożeniem jest również nadmierne przesuszanie użytków zielonych, a także drapieżnictwo ze strony czworonożnych ssaków.

Lerka (*Lullula arborea*) jest również gatunkiem powszechnie występującym w Polsce. Jest najmniejszym polskim skowronkiem, znanym bardziej z głosu niż wyglądu, o stosunkowo stabilnej populacji, która nie wymaga podejmowania ukierunkowanych zabiegów ochronnych na obszarze OSO Puszcza Knyszyńska. Bytuje w miejscach o silnym

nasłonecznieniu o luźnej glebie i skąpej roślinności – obrzeża suchych prześwietlonych borów, śródleśne polany, wrzosowiska, nasłonecznione zręby, suche łąki i uprawy leśne.

Planowane zagospodarowania terenu objętego granicami planu nie będzie bezpośrednim zagrożeniem dla któregośkolwiek z ww. gatunków. W skali całej ostoi Natura 2000 Puszcza Knyszyńska wpływ na gatunki chronione ptaków będzie znikomy i bez znaczenia dla przetrwania i funkcjonowania ich populacji.

Specjalny Obszar Ochrony (SOO) Natura 2000 Ostoja Knyszyńska został wyróżniony ze względu na ochronę 12 typów siedlisk przyrodniczych, w tym 8 typów nieleśnych i 4 leśne oraz ze względu na ochronę 7 gatunków roślin naczyniowych. W okolicach Woroszył, poza obszarem objętym granicami planu występuje siedlisko łąkowe – łągi wierzbowe, topolowe, olszowe i jesionowe. Ten typ siedliska przyrodniczego obejmuje nadrzeczne lasy: olszowe, jesionowe, olszowo-jesionowe, wierzby białej i kruchej oraz topoli białej i czarnej. Lasy te wykształciły się na glebach zalewanych wodami rzecznyymi o wysokim poziomie wód gruntowych, głównie klasyfikowanych jako bagienne lub napływowe aluwialne. Jako podstawowy element nadrzecznych krajobrazów roślinnych mają wpływ na retencję wód i funkcjonowanie korytarzy ekologicznych i sieci hydrograficznej.

Głównym zagrożeniem dla tego typu siedlisk jest przekształcanie dolin madowych w użytki zielone, zasypywanie terenu, melioracje i osuszanie. Zagrożeniem są również podtopienia wywołane przez bobry, wycinka lasów oraz podatność na wnikanie gatunków inwazyjnych.

W bezpośredniej strefie oddziaływania obszaru objętego granicami planu nie stwierdzono występowania cennych siedlisk przyrodniczych wymienionych w Załączniku I Dyrektywy Rady 92/43/EWG i nie odnotowano żadnego stanowiska z 7 gatunków roślin naczyniowych wymienionych w Załączniku II Dyrektywy Rady 92/43/EWG.

Wśród licznie występujących gatunków zwierząt (sarna, lis, dzik, zając) na terenie opracowania nie stwierdzono występowania gatunków zwierząt wymienionych w Załączniku II Dyrektywy Rady 92/43/EWG. Jest to związane z presją antropogeniczną, przede wszystkim siecią dróg.

Ze względu na brak wód powierzchniowych nie stwierdzono również obecności ryb, płazów i gatunków ssaków (bobra europejskiego i wydry) wymienionych w Załączniku II Dyrektywy Rady 92/43/EWG.

Na etapie sporządzania prognozy oddziaływania do projektu planu nie prognozuje się oddziaływań, które mogłyby:

- pogorszyć stan siedlisk przyrodniczych i siedlisk gatunków zwierząt, dla których ochrony został wyznaczony obszar Natura 2000,
- wpłynąć negatywnie na te gatunki,
- pogorszyć integralność obszaru Natura 2000 lub jego powiązania z innymi obszarami.

Ponadto na etapie realizacji ustaleń planu, przed wydaniem pozwoleń na budowę, sprawa oddziaływania konkretnych przedsięwzięć na obszary Natura 2000 będzie przedmiotem ponownych analiz. Ocena oddziaływania przedsięwzięcia na Naturę 2000 wymaga zawsze uzgodnienia z Regionalnym Dyrektorem Ochrony Środowiska. Jeżeli zostanie stwierdzone ryzyko oddziaływania, to zgodnie z ustawą o ochronie środowiska sporządzany jest osobny raport o oddziaływaniu na Naturę 2000 lub raport oddziaływania na środowisko, w którym uwzględnione jest oddziaływanie na Naturę 2000. Każde zamierzenie inwestycyjne mogące oddziaływać na środowisko zostanie ocenione w indywidualnym postępowaniu administracyjnym. Specyfika ocen oddziaływania na środowisko terenów powiązanych z obszarami Natura 2000 polega na wieloetapowej procedurze mającej na uwadze cel ochrony- integralność obszaru Natura 2000.

Zgodnie z ustaleniami planu wszystkie przedsięwzięcia związane z przyszłą działalnością usługową i produkcyjną nie będą mogły negatywnie oddziaływać na obszary Natura 2000. W projekcie planu ustalono, iż przedsięwzięcia planowane w obszarze planu, które mogą potencjalnie znacząco oddziaływać na środowisko, będą wymagały przeprowadzenia postępowania w sprawie oddziaływania na środowisko na zasadach określonych w obowiązujących przepisach szczególnych oraz zastosowania rozwiązań

niwelujących ewentualne negatywne oddziaływanie na środowisko, a zwłaszcza na obszary Natura 2000, przedmiot ich ochrony i integralność tych obszarów. Dodatkowo wprowadzono zakaz lokalizacji przedsięwzięć mogących zawsze znacząco oddziaływać na środowisko.

8. CELE OCHRONY ŚRODOWISKA USTANOWIONE NA SZCZEBLU MIĘDZYNARODOWYM, KRAJOWYM, POWIATOWYM I GMINNYM ISTOTNE Z PUNKTU WIDZENIA PROJEKTU PLANU ORAZ SPOSOBY, W JAKICH TE CELE I INNE PROBLEMY ŚRODOWISKA ZOSTAŁY UWZGLĘDNIONE PODCZAS OPRACOWYWANIA PLANU

Jednym z kierunków działań systemowych Polityki Ekologicznej Państwa jest aspekt ekologiczny w planowaniu przestrzennym. Celem średniookresowym do 2016 r. jest konieczne przywrócenie właściwej roli planowania przestrzennego na obszarze całego kraju, w szczególności dotyczy to opracowań z zakresu planowania i zagospodarowania przestrzennego, które powinny być podstawą lokalizacji nowych inwestycji. Konieczne jest, aby nastąpiło:

- uwzględnienie w opracowaniach urbanistycznych wymagań ochrony środowiska i gospodarki wodnej, w szczególności wynikających z opracowań ekofizjograficznych, prognoz oddziaływania na środowisko (wraz z poprawą jakości tych dokumentów),
- wdrożenie koncepcji korytarzy ekologicznych,
- uwzględnienie obszarów narażonych na niebezpieczeństwo powodzi,
- określenie zasad ustalenia progów tzw. chłonności środowiskowej oraz pojemności przestrzennej zależnie od typu środowiska,
- uwzględnienie wyników monitoringu środowiska, w szczególności w zakresie powietrza, wód i hałasu.

Generalną zasadą zagospodarowania przestrzennego jest zrównoważony rozwój, gdyż wszelkie działania polityczne, gospodarcze i społeczne mają następować z zachowaniem równowagi przyrodniczej oraz trwałości podstawowych procesów przyrodniczych, w celu zagwarantowania możliwości zaspokajania podstawowych potrzeb poszczególnych społeczności lub obywateli zarówno obecnie, jak i w przyszłości.

Celami ochrony środowiska są:

• zagospodarowanie odpadów;

Ustawa o utrzymaniu czystości i porządku w gminach nakłada na gminę obowiązek stworzenia systemu gospodarki odpadami komunalnymi, opartego na racjonalnych podstawach gospodarczych i ekonomicznych, który uwzględnia wymogi ochrony środowiska:

- zapobieganie powstawania odpadów,
- selektywne zbieranie odpadów,
- recykling odpadów użytecznych,
- utylizacja odpadów na drodze kompostowania i spalania,
- składowanie tylko tych odpadów, których nie można wykorzystać lub całkowicie unieszkodliwić.

Gmina obligatoryjnie ma obowiązek odbioru odpadów komunalnych od wszystkich właścicieli nieruchomości. Gmina Wasilków wywiązuje się ze swoich obowiązków. Odpady komunalne z terenu opracowania będą odbierane przez wyspecjalizowane firmy.

• minimalizacja oddziaływania hałasu i pól elektromagnetycznych;

Nadmierny hałas stanowi jedno z najbardziej uciążliwych zanieczyszczeń środowiska w miastach i wzdłuż szlaków komunikacyjnych. Ocenia się, że w Polsce około 13 mln osób,

czyli 35% ogółu mieszkańców kraju, narażonych jest na ponadnormatywny poziom hałasu w czasie dnia (60 dB) oraz w nocy (50 dB). Ponad 80% tej uciążliwości jest związane z oddziaływaniem hałasu z dróg publicznych. Emisja pól elektromagnetycznych wzrasta od kilku lat wraz z budową energetycznych linii przesyłowych o napięciu powyżej 110 KV.

Celem średniookresowym w zakresie ochrony przed hałasem jest dokonanie wiarygodnej oceny narażania społeczeństwa na ponadnormatywny hałas i podjęcie kroków do zmniejszenia tego zagrożenia tam, gdzie jest ono największe. Podobny jest też cel działań związanych z zabezpieczeniem społeczeństwa przed nadmiernym oddziaływaniem pól elektromagnetycznych.

Działanie w zakresie ekologizacji planowania przestrzennego i użytkowania terenów polega na opracowywaniu studiów gmin i planów zagospodarowania przestrzennego uwzględniając w nich wymagania wynikające ze znowelizowanych przepisów, a także z treści polityki ekologicznej państwa oraz programów ochrony środowiska na szczeblu regionalnym i lokalnym. Rozwój kraju powinien odbywać się w zgodzie z zasadami zrównoważonego rozwoju.

Teren opracowania nie jest narażony na oddziaływanie pól elektromagnetycznych, a przedsięwzięcia realizowane w granicach planu nie będą źródłem emisji promieniowania elektromagnetycznego. Przedmiotowy obszar położony jest w niewielkiej odległości od obwodnicy Wasilkowa, której hałas komunikacyjny niwelowany jest tu ekranami akustycznymi. Obsługa komunikacyjna terenu inwestycji również będzie źródłem hałasu. Będzie to hałas wywołany ruchem obsługującym, więc nieunikniony z uwagi na przeznaczenie terenu pod zabudowę.

O połączeniu dróg związanych z bezpośrednią obsługą komunikacyjną terenów budowlanych do drogi krajowej decyduje Generalna Dyrekcja Dróg Krajowych i Autostrad. Wykracza to poza możliwości gminy.

- **dbałość o jakość powietrza;**

Jednym z kierunków jest dalsza redukcja emisji SO₂, CO₂ i pyłu drobnego z procesów wytwarzania energii.

Największym źródłem emisji gazów cieplarnianych w Polsce jest przemysł, w którym podstawowe znaczenie w całkowitej emisji SO₂ i CO₂ ma elektroenergetyka, emitująca około 50% całości krajowej emisji tych związków. Niekorzystna z ekologicznego punktu widzenia struktura wytwarzania energii elektrycznej stanowi istotną barierę w realizacji celów polityki ekologicznej państwa, szczególnie w odniesieniu do ograniczania emisji pyłów i gazów. Dlatego z jednej strony istnieje potrzeba zmiany struktury wytwarzania energii elektrycznej i przejście na technologie mniej uciążliwe dla środowiska, a z drugiej konieczne jest prowadzenie działań zmierzających do modernizacji istniejących elektrowni, poprawy jakości węgla oraz dostosowanie do norm ekologicznych w zakresie emisji zanieczyszczeń. Wysiłki zmierzające do redukcji emisji gazów powinny się przede wszystkim koncentrować w sektorze wytwarzania energii elektrycznej, gdyż istnieje tam największy potencjał skutecznych i wydajnych metod redukcji emisji zanieczyszczeń gazowych.

Również i ten cel został uwzględniony w opracowanym planie. Na obszarze opracowania nie przewiduje się realizacji przedsięwzięć powodujących emisję SO₂ i CO₂. Wpływ na jakość powietrza mogą mieć jedynie instalacje związane z ogrzewaniem budynków.

- **racjonalne gospodarowanie zasobami wody;**

Głównym celem średniookresowym jest racjonalizacja gospodarowania zasobami wód powierzchniowych i podziemnych (w taki sposób, aby uchronić gospodarkę narodową od deficytów wody i zabezpieczyć przed skutkami powodzi) oraz zwiększenie samofinansowania gospodarki wodnej. Naczelnym zadaniem będzie dążenie do maksymalizacji oszczędności zasobów wodnych na cele przemysłowe i konsumpcyjne, zwiększenie retencji wodnej.

Ustalenia planu przewidują zagospodarowanie wód opadowych zgodnie z tym celem.

- **ochrona wód**

Naczelnym celem w zakresie ochrony zasobów wodnych jest utrzymanie lub osiągnięcie dobrego stanu wszystkich wód, w tym również zachowanie i przywracanie ciągłości ekologicznej cieków. Ten długofalowy cel powinien być zrealizowany do 2015 r. tak, jak to przewiduje dla wszystkich krajów Unii Europejskiej Ramowa Dyrektywa Wodna 2000/60/WE z dnia 23 października 2000 r., natomiast w polskim prawodawstwie ustawa – Prawo wodne.

Ramowa Dyrektywa Wodna (RDW) ustanawiająca ramy wspólnotowego działania w dziedzinie polityki wodnej jest wynikiem wieloletnich prac Wspólnot Europejskich zmierzających do lepszej ochrony wód poprzez wprowadzenie wspólnej europejskiej polityki wodnej, opartej na przejrzystych, efektywnych i spójnych ramach legislacyjnych. Zobowiązuje państwa członkowskie do racjonalnego wykorzystywania i ochrony zasobów wodnych w myśl zasady zrównoważonego rozwoju.

Cel: osiągnięcie dobrego stanu wszystkich wód do 2015 roku.

Cel wynika z wprowadzenia do polityki zasady zrównoważonego rozwoju i dotyczy:

- zaspokojenia zapotrzebowania na wodę ludności, rolnictwa i przemysłu,
- promowania zrównoważonego korzystania z wód,
- ochrony wód i ekosystemów znajdujących się w dobrym stanie ekologicznym,
- poprawy jakości wód i stanu ekosystemów zdegradowanych działalnością człowieka,
- zmniejszenia zanieczyszczenia wód podziemnych,
- zmniejszenia skutków powodzi i suszy.

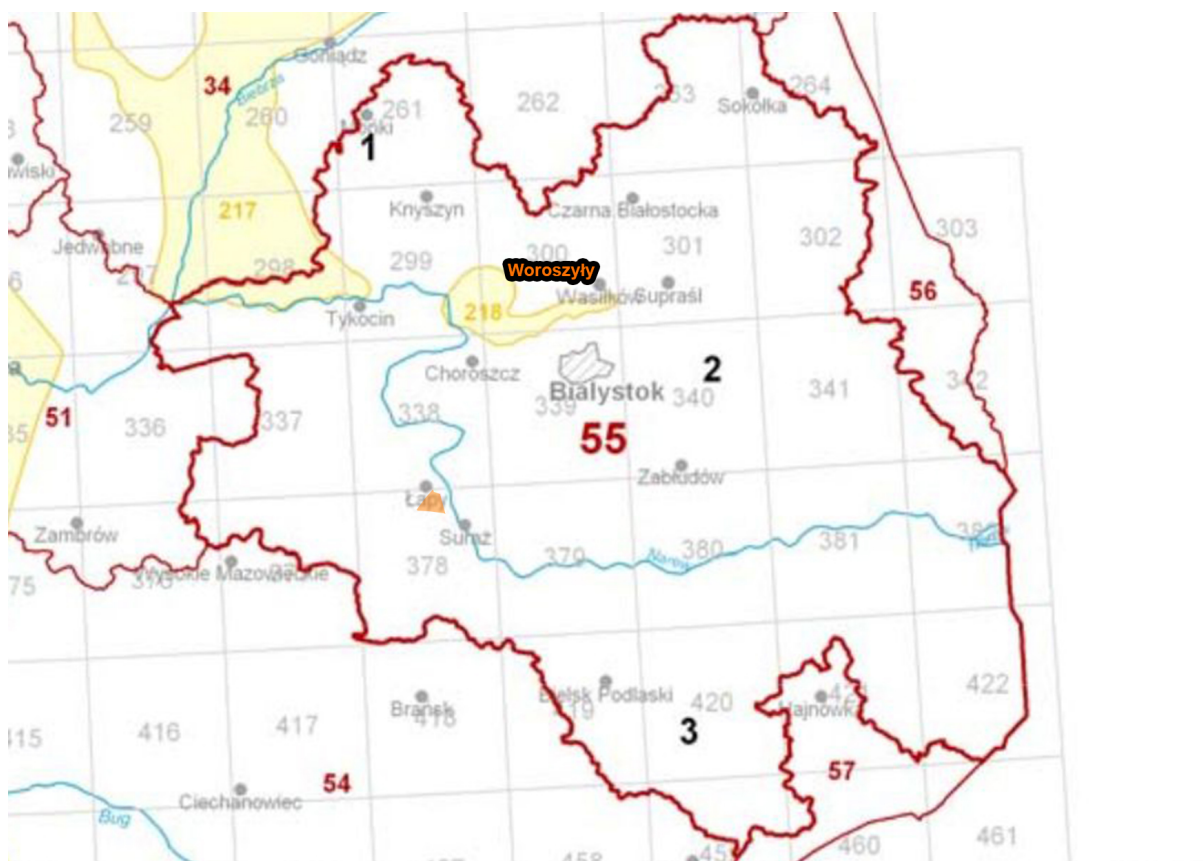
Zapisy RDW wprowadzają system planowania gospodarowania wodami w podziale na obszary dorzeczy. Dla potrzeb osiągnięcia dobrego stanu wód opracowano **plany gospodarowania wodami** na obszarach dorzeczy oraz **program wodno-środowiskowy kraju**.

Plany gospodarowania wodami na obszarach dorzeczy obok programów działań zapisanych w Programie wodno-środowiskowym kraju, są podstawowym narzędziem polityki wodnej w Polsce. Stanowią podstawę podejmowania decyzji mających wpływ na stan zasobów wodnych oraz określają zasady gospodarowania wodami w trakcie 6-letniego cyklu planistycznego.

Zgodnie z Ramową Dyrektywą Wodną podstawową jednostką gospodarki wodnej (łącznie z ochroną środowiska) jest jednolita część wód (JCW). Jednolita część wód jest pojęciem obejmującym zarówno zbiorniki wód stojących, jak i cieki, a także przybrzeżne fragmenty wód morskich i wody podziemne.

Prawo wodne jednolite części wód dzieli na jednolite części wód powierzchniowych – JWCP (wśród nich wyodrębniając również jednolite części wód przybrzeżnych lub przejściowych oraz jednolite części wód sztucznych lub silnie zmienionych) i jednolite części wód podziemnych – JWCPd. Jednolitą częścią wód powierzchniowych jest oddzielny i znaczący element wód powierzchniowych: jezioro (włączając w to inne naturalne zbiorniki, np. naturalne stawy), sztuczny zbiornik wodny, ciek (struga, strumień, potok, rzeka, kanał), a także fragment morskich wód wewnętrznych, przejściowych lub przybrzeżnych. Większe cieki dzielone są na mniejsze odcinki stanowiące JCWP. Za JCWPd uznaje się określoną objętość wód podziemnych znajdującą się wewnątrz warstwy wodonośnej lub zespołu warstw wodonośnych.

W odległości ok. 240 m od obszaru objętego granicami planu przepływa rzeka Czarna, będąca prawobrzeżnym dopływem Supraśli zasilającej wody Narwi, a następnie Wisły. W Obszarze Dorzecza Wisły wydzielonych jest 2806 jednolitych części wód rzek, na które oddziałują punktowe źródła zanieczyszczeń w postaci ładunków w ściekach po oczyszczeniu pochodzących z komunalnych oczyszczalni ścieków oraz ładunki ze ścieków odprowadzanych do ziemi i do wód z przemysłu.



Źródło:

http://mjwp.gios.gov.pl/g2/oryginal/2012_11/dbea35245b6601aef759db333588d92c.pdf

(Opracowanie własne)

Rys. 6. Obszar 55 jednolitej części wód podziemnych.

Rzeka Czarna tworzy jednolitą część wód (kod JWCP PRLW200017261669). W „Ocenie stanu ekologicznego, potencjału ekologicznego i stanu wód powierzchniowych województwa podlaskiego (Ocena Jednolitych Części Wód Powierzchniowych)” sporządzonej przez Wojewódzki Inspektorat Ochrony Środowiska w Białymstoku (czerwiec 2014 r.) zgodnie z załącznikiem nr 1 „Ocena stanu ekologicznego, potencjału ekologicznego i stanu wód województwa podlaskiego w Jednolitych Części Wód w latach 2010 – 2013” ogólny stan wód „JCWP” rzeki Czarnej został oceniony na zły (stan i potencjał ekologiczny oceniono na umiarkowany).

Na obszarze dorzecza Wisły zlokalizowane są 93 zbiorniki wód podziemnych. Teren opracowania położony jest w obszarze 55 jednolitej części wód podziemnych (region środkowej Wisły). W JCWPd 55 występują dwa Główne Zbiorniki Wód Podziemnych: niewielka część GZWP nr 217 Pradolina rzeki Biebrzy oraz całość GZWP nr 218 Pradolina rzeki Supraśl (Wasilków Jurowce). Teren opracowania znajduje się poza granicami tego zbiornika, oraz poza strefą jego ochrony.

Opracowując plan miejscowy starano się uwzględnić wszystkie cele ochrony środowiska ustalone na szczeblu międzynarodowym, krajowym, powiatowym i gminnym. Ustalenia planu pozostają bez wpływu na jednolite części wód powierzchniowych i jednolite części wód podziemnych.

Podczas opracowywania planu uwzględniono programy ochrony środowiska, a ustalenia planu są zgodne z przepisami prawa.

Ze względu na zachowanie lokalnych wartości przyrodniczych i krajobrazowych w planie ustalono:

- zachowanie istniejącego drzewostanu niekolidującego z przyszłym zagospodarowaniem;

- zagospodarowanie minimum 25% terenu inwestycji, wolnego od zabudowy i infrastruktury, zielenią urządzoną, stanowiącą harmonijne uzupełnienie planowanej zabudowy, podkreślającą jej walory przestrzenne i użytkowe;
- wprowadzenie zieleni izolacyjnej od strony północnej terenu.

W planie ustalono zgodną z celami ochrony środowiska gospodarkę wodno-ściekową. W zakresie odprowadzenia ścieków ustalono odprowadzanie ścieków do istniejącej kanalizacji sanitarnej, a pobór wody z istniejącego wodociągu. Wymagania ochrony środowiska muszą również spełniać rozwiązania z zakresu odprowadzenia wód opadowych i zaopatrzenia w ciepło. W celu ochrony wód gruntowych ustalono zakaz wprowadzania do wód lub do ziemi ścieków i wód opadowych niespełniających obowiązujących norm.

W zakresie ochrony powietrza atmosferycznego przed zanieczyszczeniami na całym obszarze objętym ustaleniami planu wprowadzono zakaz lokalizacji obiektów i urządzeń emitujących zanieczyszczenia do atmosfery w wielkościach ponadnormowych.

Z uwagi na możliwość wystąpienia hałasu w wyniku prowadzonej działalności gospodarczej w zakresie ochrony akustycznej ustalono stosowanie rozwiązań indywidualnie tłumiących hałas technologiczny: odpowiednio dobrane i właściwie zamontowane maszyny i urządzenia, przegrody zewnętrzne o podwyższonej izolacyjności akustycznej itp.

W zakresie gospodarki odpadami ustalono zagospodarowanie odpadów w oparciu o plan gospodarki odpadami realizowany przez wyspecjalizowane firmy.

Działki przewidziane pod przemysł i usługi nie stanowią obszarów cennych przyrodniczo. Naturalne środowisko przyrodnicze tego terenu zostało już przekształcone z uwagi na prowadzenie prac wydobywczych i istniejącą zabudowę.

Ustalenia planu spełniają potrzeby i wymogi ochrony środowiska.

Wprowadzone w planie ustalenia zmniejszające negatywne oddziaływanie na środowisko niwelują również wpływ na obszar Natura 2000 i cel jego ochrony a także integralność i spójność obszarów Natura 2000.

Na terenie objętym granicami planu nie stwierdzono również występowania cennych siedlisk przyrodniczych i nie odnotowano żadnego stanowiska roślin będących przedmiotem ochrony w obszarze specjalnej ochrony siedlisk Ostoja Knyszyńska.

9. PRZEWIDYWANE ZNACZĄCE ODDZIAŁYWANIA NA ŚRODOWISKO, W TYM ODDZIAŁYWANIA BEZPOŚREDNIE, POŚREDNIE, WTÓRNE, SKUMULOWANE, KRÓTKOTERMINOWE, ŚREDNIOTERMINOWE I DŁUGOTERMINOWE, STAŁE I CHWILOWE ORAZ POZYTYWNE I NEGATYWNE

9.1. Oddziaływanie na różnorodność biologiczną

W wyniku przeznaczenia terenu pod produkcję i usługi, różnorodność biologiczna obszarów inwestycyjnych zostanie ograniczona w bardzo niewielkim stopniu, gdyż została już ona ograniczona wcześniej poprzez zabudowę związaną z chowem drobiu i prace wydobywcze.

Teren użytkowany poprzednio jako kopalnia żwiru, po zakończeniu wydobycia został zrehabilitowany. Częściową rekompensatę negatywnego wpływu będzie spełniała zieleń urządzonej i izolacyjnej, której obowiązek wprowadzenia został określony w ustaleniach planu.

9.2. Oddziaływanie na ludzi

Wyznaczenie nowych obszarów zabudowy usługowej, magazynowo-składowej i wytwórczości nieznacznie wpłynie na warunki życia ludzi. Tereny zabudowy mieszkaniowej

wsi Woroszyły znajdują się w znacznej odległości, po drugiej stronie doliny rzeki Czarnej, w odległości około 500 m od granic planu opracowania więc prowadzenie działalności gospodarczej na terenie objętym planem po dodatkowym wprowadzeniu zieleni izolacyjnej i innych rozwiązań technicznych niwelujących uciążliwości, nie pogorszy bezpośrednio warunków zamieszkania, aczkolwiek w okresie realizacji inwestycji będzie stanowiło przejściowo uciążliwość. Będzie to oddziaływanie negatywne, ale krótkotrwałe.

Na warunki zamieszkania pośrednio negatywnie będzie oddziaływać ruch samochodowy związany z obsługą komunikacyjną prowadzonej działalności. Teren opracowania przylega do drogi powiatowej nr 1418 B Wasilków – Wólka Poduchowa – Mostek – Rybniki. Nastąpi wzrost natężenia ruchu kołowego na tej drodze, związany z dojazdami do wyznaczonych w planie terenów usługowo-przemysłowych. Nie będzie to jednak wzrost znaczny z uwagi na niewielki obszar zainwestowania i wprowadzenie ekstensywnej zabudowy. Rozwiązanie innej obsługi komunikacyjnej, tj. dodatkowe połączenie z drogą krajową, uzależnione jest od stanowiska Generalnej Dyrekcji Dróg Krajowych i Autostrad i wykracza poza możliwości opracowywanego dokumentu oraz wymaga rozwiązania kompleksowego, obejmującego znacznie większy obszar opracowania.

Wyznaczenie nowych obszarów zabudowy usługowej, magazynowo-składowej i wytwórczości będzie mało jednak również aspekt pozytywny, jakim jest zwiększenie dostępności usług i zapewnienie nowych miejsc pracy, a także wzrost dochodów gminy w wyniku należności podatkowych.

9.3. Oddziaływanie na zwierzęta

Powiększenie terenu pod zabudowę w niewielkim stopniu wpłynie niekorzystnie na warunki siedliskowe zwierząt. Wprowadzenie zabudowy i utwardzenie terenu utrudni ich migrację i uszczupli miejsca żerowania ptactwa. Będzie to oddziaływanie stałe, minimalizowane wymogiem pozostawienia istniejących zadrzewień oraz nowymi nasadzeniami zieleni jako zieleni izolacyjnej i ozdobnej towarzyszącej zabudowie, której ustaleniami planu narzucono na powierzchni minimum 25% terenu inwestycji.

9.4. Oddziaływanie na rośliny

Będzie to oddziaływanie stałe. W wyniku postępującej urbanizacji następują zmiany w środowisku roślinnym wyrażające się m.in. w zaniku roślinności naturalnej i półnaturalnej na rzecz gatunków synantropijnych towarzyszących zabudowie oraz ubytek terenów biologicznie czynnych. Obszar opracowania w większości został już pozbawiony roślinności naturalnej w wyniku wprowadzenia zabudowy oraz poboru kruszywa. Wprowadzenie nowej zabudowy spowoduje zmniejszenie powierzchni biologicznie czynnej, ale jej ubytek będzie rekompensowany wymogiem wprowadzenia zieleni urządzonej i izolacyjnej towarzyszącej obiektom budowlanym.

9.5. Oddziaływanie na wodę, powietrze i klimat

Ustalona w planie gospodarka wodno-ściekowa nie wpłynie na zanieczyszczenie wód. Wzrost terenów zabudowanych spowoduje spływy i infiltrację wód opadowych z powierzchni utwardzonych, parkingów, placów. Wprowadzenie terenów produkcyjnych i usługowych może spowodować pogorszenie jakości powietrza, wynikające z czynnika grzewczego użytego do ogrzewania przyszłych budynków i ciepłej wody użytkowej dla potrzeb socjalnych i ewentualnej technologii produkcji. Emisja dwutlenku węgla będzie związana z sezonem grzewczym (oddziaływanie okresowe) i w niewielkim stopniu będzie wpływała na klimat. Ewentualne oddziaływanie wynikające z technologii produkcji będzie analizowane na etapie pozwolenia na budowę konkretnego zamierzenia inwestycyjnego. Nowa zabudowa kubaturowa oraz przykrycie terenu powierzchnią betonową może miejscowo spowodować pewne nasilenie zjawiska zatrzymania ciepła oraz pogorszenie warunków wilgotnościowych.

Zmiany te nie będą znaczne i będą rekompensowane nowymi nasadzeniami zieleni. W planie wprowadzono zakaz lokalizacji obiektów i urządzeń emitujących zanieczyszczenia do atmosfery w wielkościach ponadnormowych oraz prowadzenie gospodarki wodno-

ściekowej zgodnej z zasadami ochrony środowiska (zaopatrzenie w wodę z istniejącego wodociągu, odprowadzenie ścieków do kanalizacji sanitarnej, zagospodarowanie wód opadowych lub infiltracja niezanieczyszczonych wód na użytkowanym terenie). W zakresie ochrony wód powierzchniowych i gruntowych ustalono zakaz wprowadzania do wód lub do ziemi – ścieków i wód opadowych nie spełniających obowiązujących norm oraz w sposób niezgodny z obowiązującymi przepisami

9.6. Oddziaływania na powierzchnię ziemi i krajobraz

Wprowadzenie nowej zabudowy usługowo-produkcyjnej zmieni ukształtowanie powierzchni ziemi i krajobraz. W wyniku lokalizacji projektowanych budynków nastąpi trwała zmiana przeznaczenia gruntów, ingerencja w budowę geologiczną poprzez wykonanie wykopów i nasypów, zaburzenie stosunków wodnych, trwałe usunięcie warstwy glebowej, a także zmiana krajobrazu. Będzie to oddziaływanie stałe, negatywne w odniesieniu do krajobrazu puszczańskiego, ale pozytywne w odniesieniu do zmodernizowanej istniejącej zabudowy. Oddziaływanie to jest jednak nieuniknione z uwagi na postępującą urbanizację.

9.7. Oddziaływanie na zasoby naturalne, zabytki i dobra materialne

Realizacja ustaleń planu nie będzie miała wpływu na zasoby naturalne, zabytki i dobra materialne. Na terenie objętym granicami planu nie występują już zasoby naturalne, gdyż istniejące złoża zostały wyczerpane, a teren zrekultywowany. W granicach planu ani w jego sąsiedztwie nie występują również zabytki. Z uwagi na przekształcenia terenu jego przydatność rolnicza jest znikoma.

10. ROZWIĄZANIA MAJĄCE NA CELU ZAPOBIEGANIE, OGRANICZENIE LUB KOMPENSACJĘ PRZYRODNICZĄ NEGATYWNYCH ODZIAŁYWAŃ NA ŚRODOWISKO, W WYNIKU REALIZACJI USTALEŃ PLANU, A W SZCZEGÓLNOŚCI NA CELE I PRZEDMIOT OCHRONY OBSZARU „NATURA 2000” ORAZ INTEGRALNOŚĆ TEGO OBSZARU

Zakres ustaleń planu określa art. 15 ustawy z dnia 27 marca 2003 r. o planowaniu i zagospodarowaniu przestrzennym. Opracowany projekt planu spełnia te wymagania. Aby zapobiegać i ograniczać negatywne oddziaływanie na środowisko spowodowane realizacją ustaleń planu wprowadzono bardzo restrykcyjne wskaźniki zabudowy, aby była to zabudowa ekstensywna z dużą ilością zieleni. W planie ustalono:

- maksymalną powierzchnię zabudowy – 50 % działki budowlanej;
- minimalny teren biologicznie czynny – 25 % działki budowlanej;
- maksymalny wskaźnik intensywności zabudowy – 0,8;

Wprowadzono szereg warunków z zakresu kształtowania zabudowy i jej otoczenia dotyczące gabarytów budynków, ich kolorystyki, sposobu lokalizacji na działce budowlanej. Ustalono:

- wysokość budynków – do 2 kondygnacji nadziemnych, nie więcej niż 12 m;
- kształtowanie zabudowy frontem do ulic Transportowej i Dorzeczej;
- lokalizację placów składowych i gospodarczych w głębi działki budowlanej oraz ich przysłonięcie od strony ulic Transportowej i Dorzeczej budynkiem z częścią administracyjną, zielenią izolacyjną lub innymi elementami zagospodarowania;
- zagospodarowanie terenu pomiędzy fasadą frontową budynku, a linią rozgraniczającą drogi na dościa do budynku, miejsca postojowe i zieleń urządzoną z elementami małej architektury;
- przy realizacji parkingów wprowadzenie zieleni wysokiej w proporcji 1 drzewo na każde 5 miejsc postojowych w obrębie parkingu lub po jego obrysie;
- wprowadzenie zieleni izolacyjnej od strony północnej, sąsiadującej z doliną rzeki Czarnej.

W zakresie ochrony wód powierzchniowych i gruntowych ustalono zakaz wprowadzania do wód lub do ziemi – ścieków i wód opadowych nie spełniających obowiązujących norm oraz w sposób niezgodny z obowiązującymi przepisami.

W zakresie ochrony powietrza atmosferycznego przed zanieczyszczeniami wprowadzono zakaz lokalizacji obiektów i urządzeń emitujących zanieczyszczenia do atmosfery w wielkościach ponadnormowych.

W zakresie ochrony akustycznej przy realizacji inwestycji wprowadzono obowiązek stosowania rozwiązań indywidualnie tłumiących hałas technologiczny np. odpowiednio dobrane i właściwie zamontowane maszyny i urządzenia, ściany zewnętrzne o podwyższonej izolacyjności akustycznej.

W zakresie gospodarki odpadami ustalono zagospodarowanie odpadów w oparciu o plan gospodarki odpadami.

Powyższe warunki, zaproponowane w ustaleniach planu znacznie ograniczają negatywny wpływ na środowisko, a zwłaszcza zdrowie ludzi, krajobraz i szatę roślinną.

Zasady zabudowy i zagospodarowania terenu określone w projekcie planu będą zapobiegały i ograniczały negatywne oddziaływanie na środowisko, a ustalenie obowiązku prowadzenia zieleni izolacyjnej i zadrzewień na parkingach (jedno drzewo na każde 5 miejsc postojowych) będzie częściowo rekompensowało oddziaływanie na środowisko jakie spowoduje urbanizacja nowych terenów produkcji i usług.

Tereny zabudowy produkcyjno-usługowej położone są w obszarze „Natura 2000”. Realizacja ustaleń planu nie powinna **negatywnie oddziaływać na cele i przedmiot ochrony obszarów Natura 2000 oraz integralność tych obszarów**. W celu zachowania właściwego stanu ochrony siedlisk przyrodniczych oraz gatunków, dla których ochrony został wyznaczony obszar Natura 2000, na etapie realizacji ustaleń planu w odniesieniu do konkretnych zamierzeń inwestycyjnych należy ponownie przeanalizować wpływ na obszar Natura 2000, w szczególności czy planowane przedsięwzięcia nie będą:

- pogarszać stanu siedlisk gatunków zwierząt, dla których ochrony został wyznaczony obszar Natura 2000,
- wpływać negatywnie na gatunki, dla których ochrony został wyznaczony obszar Natura 2000,
- pogarszać integralności obszaru Natura 2000 lub jego powiązań z innymi obszarami.

11. ROZWIĄZANIA ALTERNATYWNE DO ROZWIĄZAŃ ZAWARTYCH W PROJEKCIE PLANU WRAZ Z UZASADNIENIEM ICH WYBORU ORAZ OPIS METOD DOKONANIA OCENY PROWADZĄCEJ DO TEGO WYBORU ALBO WYJAŚNIENIE BRAKU ROZWIĄZAŃ ALTERNATYWNYCH, W TYM WSKAZANIA NAPOTKANYCH TRUDNOŚCI WYNIKAJĄCYCH Z NIEDOSTATKÓW TECHNIKI LUB LUK WE WSPÓŁCZESNEJ WIEDZY

Zgodnie z zapisami ustawowymi rolą prognozy nie jest ocena przyjętych rozwiązań planistycznych, a sprawdzenie czy w przyjętych rozwiązaniach zabezpieczony został we właściwy sposób interes środowiska przyrodniczego, w tym zdrowia i życia ludzi. Szczegółowość dokumentu uzależniona jest od występujących na terenie uwarunkowań i różnorodności określanych funkcji poszczególnych jednostek planistycznych i warunków zabudowy. Plan nie rozstrzyga o realizacji konkretnych zamierzeń inwestycyjnych, a lokalizacja nowej zabudowy będzie poprzedzona całym procesem rozpoznawczo-decyzyjnym warunkującym otrzymanie pozwolenia na budowę. Plan przeznaczony jest do określenia rodzaju zabudowy i określa warunki brzegowe, jakie będą musieli spełnić inwestorzy, aby zrealizować swoje zamierzenia. Dopiero na etapie uzyskiwania pozwolenia na budowę będzie znany rodzaj przedsięwzięcia i zostanie określona technologia. Wówczas będzie można ocenić wpływ na poszczególne elementy środowiska w ich wzajemnym powiązaniu, wpływ na krajobraz, a także na ludzi. Wtedy będzie można rozpatrywać inne rozwiązania alternatywne.

Prognozę oddziaływania na środowisko opracowywano równolegle z projektem planu. Zastosowanie takiej metody dla opracowania pozwoliło na przyjęcie rozwiązań przestrzennych, które w dużym stopniu pozwoliły na uniknięcie potencjalnych znaczących kolizji i konfliktów przestrzennych, doprowadzając do wyboru najbardziej pożądanego

i optymalnych kierunków działań, które zostały przesądzone na wcześniejszym etapie prac planistycznych.

Aby umożliwić na wskazanym terenie realizację nowej zabudowy pod działalność gospodarczą opracowano zmianę studium uchwaloną uchwałą Nr LIV/386/14 Rady Miejskiej w Wasilkowie z dnia 24 września 2014 r. Zmiana studium przesądziła o funkcji tego obszaru. Może być to tylko zabudowa związana z przemysłem, usługami i wytwórczością, więc inna alternatywna funkcja tego obszaru nie była rozpatrywana. Z uwagi na zaistniałe przekształcenia tego terenu (zrekultywowane wyrobisko żwirowe i zabudowa poprodukcyjna związana z chowem drobiu) przeznaczenie go pod funkcje usługowe, magazynowo-składowe i wytwórczości jest rozwiązaniem optymalnym i każda inna alternatywa wyboru miejsca mogłaby okazać się gorsza.

W trakcie sporządzania projektu planu nie napotkano trudności wynikających z niedostatków techniki lub luk we współczesnej wiedzy.

12. STRESZCZENIE PROGNOZY NA ŚRODOWISKO

Prognozę oddziaływania na środowisko projektu miejscowego planu zagospodarowania przestrzennego części wsi Sochonie w gminie Wasilków wykonano na podstawie art. 46 pkt 1 ustawy z dnia 3 października 2008 r. o udostępnianiu informacji o środowisku i jego ochronie, udziale społeczeństwa w ochronie środowiska oraz o ocenach oddziaływania na środowisko (Dz.U. z 2013 r. poz. 1235 z późn. zm.).

Zakres terytorialny opracowania obejmuje obszar objęty granicami planu wskazany w uchwale intencyjnej w sprawie przystąpienia do opracowania planu oraz tereny przyległe w obszarze, na którym mogłaby skutkować realizacja prowadzonych zmian.

Zgodnie z art. 4 ustawy z dnia 27 marca 2003 r. o planowaniu i zagospodarowaniu przestrzennym (Dz.U. z 2015 r. poz. 199 z późn. zm.) przeznaczenie terenu i ustalenie jego warunków zabudowy i zagospodarowania następuje w miejscowym planie zagospodarowania przestrzennego. Plan miejscowy uchwała Rada Gminy po stwierdzeniu, że nie narusza on ustaleń studium uwarunkowań i kierunków zagospodarowania przestrzennego gminy. Studium jest najważniejszym dokumentem planistycznym kształtującym politykę przestrzenną gminy i jego ustalenia są wiążące przy opracowywaniu planów miejscowych.

Opracowanie planu miejscowego zagospodarowania przestrzennego jest zgodne z polityką przestrzenną gminy określoną w obowiązującym „Studium uwarunkowań i kierunków zagospodarowania przestrzennego gminy Wasilków”, przyjętym uchwałą Nr XXXIX/229/06 Rady Miejskiej w Wasilkowie, z dnia 27 kwietnia 2006 r., ze zmianami I, II i III. W trzeciej edycji zmian studium gminy Wasilków uchwalonej uchwałą Nr LIV/386/14 Rady Miejskiej w Wasilkowie z dnia 24 września 2014 r. na obszar wskazany do objęcia planem wprowadzono obowiązek opracowania miejscowego planu zagospodarowania przestrzennego z przeznaczeniem tego obszaru pod przemysł, usługi i wytwórczość. Ustalenia zamiany studium przesądziły o miejscu opracowania planu i jego funkcji. Jednak opracowanie planu, oprócz ustalenia przeznaczenia terenu, które jest głównym jego celem, pozwoli na określenie sposobów jego zagospodarowania i zabudowy, w tym dostosowanie struktury i intensywności zagospodarowania do uwarunkowań środowiska przyrodniczego.

Analizując wskazane w planie funkcje – usługi, składy, magazyny, wytwórczość można prognozować oddziaływanie na środowisko m.in. z tytułu:

- zmniejszenia powierzchni biologicznie czynnej na terenach przeznaczonych pod lokalizację budynków i utwardzenia terenu oraz pod place gospodarcze i technologiczne, dojścia, dojazdy i miejsca postojowe,
- zmian w środowisku roślinnym wyrażających się m.in. w zaniku roślinności naturalnej i półnaturalnej na rzecz gatunków synantropijnych na nowych terenach zajmowanych pod zabudowę,

- zwiększenia wielkości i powierzchni obszarów emisji wprowadzanych do powietrza zanieczyszczeń w wyniku prowadzonej zabudowy,
- ewentualnego wzrostu poziomu lub powstawaniu nowych źródeł hałasu – w rejonach działalności,
- degradacji gleby.

Realizacja ustaleń planu wywoła zróżnicowane przekształcenia środowiska przyrodniczego, w zależności od sposobu zagospodarowania poszczególnych terenów inwestycyjnych, przyjętej gałęzi produkcji, wyborze technologii itp.

Teren objęty granicami planu stanowi w dużej mierze grunt już przekształcony, o znikomych walorach środowiska przyrodniczego. Jest to dawny teren górniczy po kopalni kruszywa naturalnego, obecnie rekultywowany na grunt rolny oraz zdegradowana zabudowa produkcji rolnej po hodowli drobiu obecnie zmodernizowana i przystosowana do produkcji stolarki budowlanej. Projektowane w wyniku ustaleń planu zurbanizowanie gruntów wpłynie na krajobraz. Będzie to miało przełożenie na stan szaty roślinnej, na terenach, na których wprowadzone zostanie nowe zainwestowanie. Poprzez zapisy nakładające obowiązek zachowania udziału powierzchni biologicznie czynnych, na terenach produkcyjno – usługowych pojawi się zieleń urządzona i izolacyjna, aczkolwiek można przypuszczać, że mogą to być gatunki obce, nie występujące na naturalnych siedliskach.

Prognozuje się nieznaczny wzrost natężenia ruchu kołowego dojazdami do terenów usługowo-przemysłowych. Obecnie gros ruchu samochodowego to ruch dojazdowy do zabudowy wsi Sochonie, a w sąsiedztwie terenu opracowania ruch tranzytowy wynikający z przebiegu obwodnicy Wasilkowa (odcinka drogi krajowej).

Ze względu na możliwość nowej zabudowy prognozuje się nieznaczne zanieczyszczenie powietrza, wynikające z czynnika grzewczego użytego do ogrzewania przyszłych budynków i ciepłej wody użytkowej dla potrzeb socjalnych i ewentualnie z technologii produkcji. W wyniku lokalizacji projektowanych budynków nastąpi trwała zmiana przeznaczenia gruntów, ingerencja w budowę geologiczną poprzez wykonanie wykopów i nasypów, zaburzenie stosunków wodnych, trwałe usunięcie warstwy glebowej, usunięcie roślinności naturalnej, trwałe zmiany w krajobrazie, a także może zostać zakłócona migracja drobnych zwierząt.

Warunki klimatu lokalnego ulegną zmianie, w wyniku wprowadzenia na przedmiotowe tereny zabudowy usługowej i produkcyjnej. Nowa zabudowa kubaturowa oraz przykrycie terenu powierzchnią betonową spowoduje pewne nasilenie zjawiska zatrzymania ciepła oraz pogorszenie warunków wilgotnościowych.

Negatywne skutki będą miały jedynie oddziaływanie miejscowe. Nie stwierdza się możliwości wystąpienia transgranicznego oddziaływania na środowisko.

W niniejszym opracowaniu uwzględnione zostały aspekty dotyczące zdrowia i życia ludzi. Działania chroniące środowisko w obszarze objętym ustaleniami planu będą polegały na zagospodarowaniu zielenią urządzoną ustalonego w warunkach planu udziału powierzchni biologicznie czynnej na terenie przeznaczonym pod zabudowę oraz wprowadzenie obszarów zieleni pełniącej rolę zieleni izolacyjnej, oddzielającej enklawy zabudowy usługowej oraz zieleni ozdobnej przy częściach biurowych zabudowy. Gospodarka odpadami będzie prowadzona zgodnie z gminnym planem gospodarki odpadami. Przewiduje się wyposażenie terenów przeznaczonych pod zabudowę w infrastrukturę techniczną i prowadzenie gospodarki wodno ściekowej zgodnie z zasadami ochrony środowiska.

Wzrost urbanizacji negatywnie wpłynie na walory środowiskowe, zwłaszcza krajobrazowe, wpływ ten jednak jest nieunikniony z uwagi na dążenie do rozwoju gminy i jego aspekt społeczny – zwiększenie dostępności usług oraz zapewnienie miejsc pracy.

Teren opracowania planu znajduje się poza granicami Parku Krajobrazowego Puszczy Knyszyńskiej, ale w jego otulinie, w strefie O2 – obszar osadniczo – rolno – leśny i w Obszarze Natura 2000. Obszary chronione to:

- Puszcza Knyszyńska (kod obszaru: PL200003)
- Ostoja Knyszyńska (kod obszaru: PLH200006).

Z uwagi na zaistniałe przekształcenia tego terenu w wyniku wydobycia kruszywa naturalnego oraz wprowadzenia zabudowy związanej z hodowlą drobiu teren ten stracił swoje znaczenie przyrodnicze i jego dalsza zabudowa pod funkcje produkcyjne i usługowe nie stworzy dodatkowych problemów z ochroną środowiska oraz nie wpłynie na obszar Natura 2000 i cel jego ochrony.

Ustalenia planu spełniają zasady ochrony obowiązujące w otulinie Parku Krajobrazowego Puszczy Knyszyńskiej. W otulinie możliwa jest działalność gospodarcza, ale wprowadzono zakaz prowadzenia działalności mogącej negatywnie oddziaływać na środowisko Parku oraz wymóg wykonywania ocen oddziaływania na środowisko dla lokalizowanych obiektów prowadzących działalność mogącą zagrażać lub stwarzać uciążliwość dla środowiska Parku. W ustaleniach planu wprowadzono ten zakaz oraz obowiązek wykonywania ocen oddziaływania.

Teren wskazany do rozwoju gospodarczego został określony optymalnie, na obszarze już przekształconym, dostępnym komunikacyjnie, w wystarczającej odległości od terenów mieszkaniowych.

W toku przeprowadzonych analiz stwierdzono, że realizacja ustaleń planu niewątpliwie przekształci obecne środowisko przyrodnicze. Wyznaczenie nowych terenów do zabudowy jest w pełni uzasadnione ekonomicznie i nie zagraża środowisku. Warunkiem jednak koniecznym będzie rygorystyczne przestrzeganie warunków ustaleń przyszłego planu.

Ocena oddziaływania na środowisko i zdrowie ludzi wynikająca z ustaleń planu odnosi się zarówno do negatywnych jak i pozytywnych skutków. Negatywne skutki wywołane możliwością lokalizacji zabudowy usługowej i produkcyjnej będą miały pozytywny aspekt społeczny związany z rozwojem gminy, powstaniem nowych zakładów pracy, a więc i zwiększeniem możliwości zatrudnienia. Negatywny wpływ na środowisko, spowodowany urbanizacją terenów będzie więc rekompensowany poprawą sytuacji gospodarczej i społecznej.