

**PROGNOZA ODDZIAŁYWANIA NA ŚRODOWISKO
dotycząca**

**miejscowego planu zagospodarowania przestrzennego
części obszaru wsi Studzianki w gminie Wasilków**

Maj 2020

Spis treści

1.1. Zakres planu i cel jego opracowania.....	5
1.2. Powiązania projektu planu z innymi dokumentami	7
2. Informacje o metodach zastosowanych przy sporządzaniu prognozy.....	13
3. Propozycje dotyczące przewidywanych metod analizy skutków realizacji postanowień planu oraz częstotliwości jej przeprowadzania	14
4. Informacje o możliwym transgranicznym oddziaływaniu na środowisko	15
5. Istniejący stan środowiska oraz potencjalne zmiany tego stanu w przypadku braku realizacji ustaleń planu	16
5.1. Stan środowiska	16
5.2. Potencjalne zmiany środowiska w przypadku braku realizacji ustaleń planu.....	24
6. Stan środowiska na obszarach objętych przewidywanym znaczącym oddziaływaniem	24
7. Istniejące problemy ochrony środowiska istotne z punktu widzenia realizacji ustaleń planu, w szczególności dotyczące obszarów podlegających ochronie na podstawie ustawy z dnia 16 kwietnia 2004 r. O ochronie przyrody.....	26
8. Cele ochrony środowiska ustanowione na szczeblu międzynarodowym, krajowym, powiatowym i gminnym istotne z punktu widzenia projektu planu oraz sposoby, w jakich te cele i inne problemy środowiska zostały uwzględnione podczas opracowywania ustaleń planu.....	29
9. Przewidywane znaczące oddziaływania na środowisko, w tym oddziaływania bezpośrednie, pośrednie, wtórne, skumulowane, krótkoterminowe, średnioterminowe i długoterminowe, stałe i chwilowe oraz pozytywne i negatywne.....	33
9.1. Oddziaływanie na różnorodność biologiczną.....	33
9.2. Oddziaływanie na ludzi.	33
9.3. Oddziaływanie na zwierzęta.	33
9.4. Oddziaływanie na rośliny.	33
9.5. Oddziaływanie na wodę, powietrze i klimat.	34
9.6. Oddziaływania na powierzchnię ziemi i krajobraz.....	34
9.7. Oddziaływanie na zasoby naturalne, zabytki i dobra materialne.	34
10. Rozwiązania mające na celu zapobieganie, ograniczenie lub kompensację przyrodniczą negatywnych oddziaływań na środowisko, w wyniku realizacji ustaleń planu, a w szczególności na cele i przedmiot ochrony obszaru „natura 2000” oraz integralność tego obszaru.....	34
11. Rozwiązania alternatywne do rozwiązań zawartych w projekcie planu wraz z uzasadnieniem ich wyboru oraz opis metod dokonania oceny prowadzącej do tego wyboru albo wyjaśnienie braku rozwiązań alternatywnych, w tym wskazania napotkanych trudności wynikających z niedostatków techniki lub luk we współczesnej wiedzy.....	35
12. Streszczenie prognozy na środowisko	36

1. INFORMACJE O ZAWARTOŚCI, GŁÓWNYCH CELACH PROJEKTU PLANU ORAZ JEGO POWIĄZANIACH Z INNYMI DOKUMENTAMI

1.1. ZAKRES PLANU I CEL JEGO OPRACOWANIA

Na podstawie uchwały Nr XIV/141/19 Rady Miejskiej w Wasilkowie z dnia 31 października 2019 r. Przystąpiono do sporządzenia miejscowego planu zagospodarowania przestrzennego części obszaru wsi Studzianki w gminie Wasilków. Obszar opracowania, o powierzchni ok. 6,47 ha obejmuje część działki Nr 64/7 położonej przy ul. Spółdzielczej 15 w Studziankach.

Celem opracowania planu jest przeznaczenie terenu pod działalność wytwórczo-usługową związaną z zakładem przetwórczym kruszywa. Dotychczas dla tego terenu obowiązuje miejscowy plan zagospodarowania przestrzennego części gruntów gminy Wasilków uchwalony uchwałą Nr IX/66/03 Rady Miejskiej w Wasilkowie z dnia 26 czerwca 2003 r. Granicami tego planu objęte są części działek nr 64/7 i 64/8 w obrębie Studzianki, które w planie przeznaczono pod eksploatację kruszywa naturalnego i uruchomiono kopalnię kruszywa oraz jego rozdrabnianie i sortowanie. Złoże zostało wyczerpane, ale zakład przeróbczy na części terenu objętego planem działa dalej w oparciu o surowiec dowożony. Aby zamknąć kopalnię, a teren wykreślić z rejestru terenów górniczych, a jednocześnie utrzymać działający zakład przeróbczy kruszywa, konieczne jest opracowanie nowego planu zagospodarowania przestrzennego, w którym teren zakładu przeróbczy kruszywa zostanie przeznaczony pod produkcję i usługi.



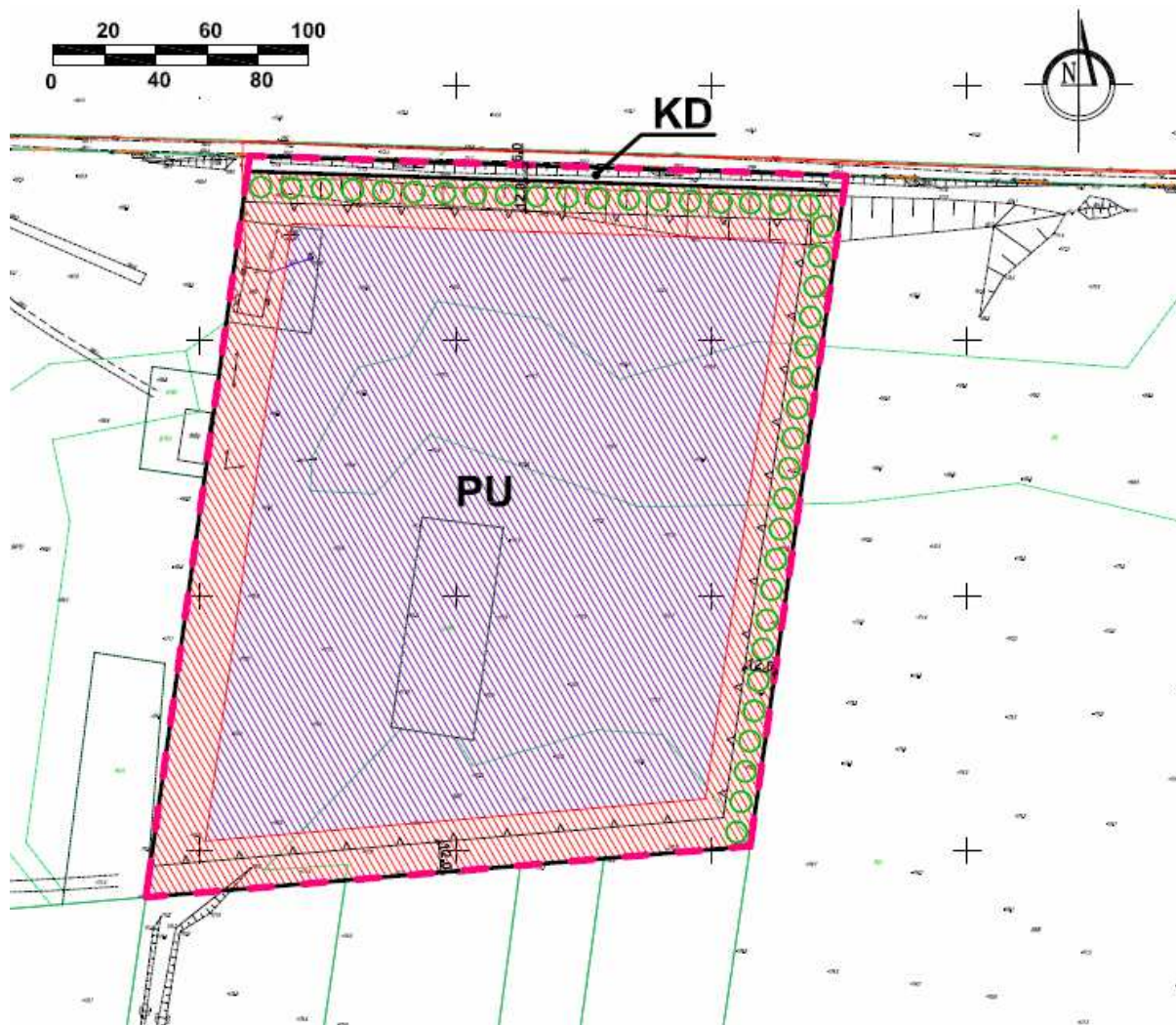
Zdjęcie satelitarne terenu opracowania - źródło Goportal 2

Przedmiot ustaleń planu jest zgodny z wymogami art. 15 ust. 2 ustawy z dnia 27 marca 2003 r. O planowaniu i zagospodarowaniu przestrzennym.

Tereny w granicach planu przeznacza się pod wytwórczość, rzemiosło produkcyjne, magazyny i usługi (oznaczony symbolem UP) oraz poszerzenie ul. Spółdzielczej (oznaczony symbolem KD) .

Na terenie PU jako przeznaczenie podstawowe przewiduje się realizację obiektów budowlanych i urządzeń związanych z działalnością produkcyjną i usługową oraz magazynów, składów, dróg wewnętrznych, placów, parkingów, obiektów i urządzeń infrastruktury technicznej itp.

Na terenie PU jako przeznaczenie uzupełniające dopuszcza się funkcję mieszkaniową wyłącznie dla osób związanych z funkcjonowaniem, obsługą i dozorem obiektów produkcyjnych i usługowych.



Rysunek planu

Ustala się następujące parametry i wskaźniki kształtowania zabudowy i zagospodarowania terenu PU:

- 1) maksymalna powierzchnia zabudowy – 50 % działki budowlanej;
- 2) minimalny teren biologicznie czynny – 25 % działki budowlanej;
- 3) maksymalny wskaźnik intensywności zabudowy – 0,8;
- 4) wysokość zabudowy:
 - a) budynków – do 2 kondygnacji nadziemnych, nie więcej niż 12 m;
 - b) pozostałych obiektów – w zależności od potrzeb technologicznych;
- 5) dachy kształtowane indywidualnie;
- 6) miejsca postojowe:
 - a) dla klientów – minimum 15 miejsc postojowych na 1000 m² powierzchni użytkowej usług,

b) dla zatrudnionych – zgodnie z potrzebami, ale nie mniej niż 5 miejsc postojowych na 10 pracowników.

Ustala się następujące zasady zabudowy i zagospodarowania terenu PU:

- 1) istniejącą zabudowę przeznacza się do dalszego użytkowania z możliwością przebudowy, rozbudowy i nadbudowy;
- 2) nową zabudowę dostępną dla klientów i administracyjną należy lokalizować od strony głównego wjazdu na teren inwestycji;
- 3) projektowana zabudowa w obrębie działki budowlanej powinna tworzyć spójną całość przestrzenną i użytkową o jednorodnej formie architektonicznej, rodzaju wykończenia i kolorystyce;
- 4) dachy inne niż płaskie należy projektować w odcieniach czerwieni, brązu lub grafitu;
- 5) place składowe i gospodarcze należy lokalizować w głębi terenu oraz przysłonić od głównego wjazdu budynkami, zielenią izolacyjną lub innymi elementami zagospodarowania;
- 6) przy realizacji parkingów należy wprowadzić zieleń wysoką w proporcji 1 drzewo na każde 10 miejsc postojowych w obrębie parkingu lub po jego obrysie;
- 7) od strony północnej i zachodniej terenu należy wprowadzić zieleń izolacyjną;
- 8) obsługa komunikacyjna – z ulicy Spółdzielczej i z ul. Białostockiej dojazdem wewnętrznym wzdłuż granicy z działką nr 229/2 poza granicami planu.

1.2. POWIĄZANIA PROJEKTU PLANU Z INNYMI DOKUMENTAMI

Studium uwarunkowań i kierunków zagospodarowania przestrzennego gminy Wasilków

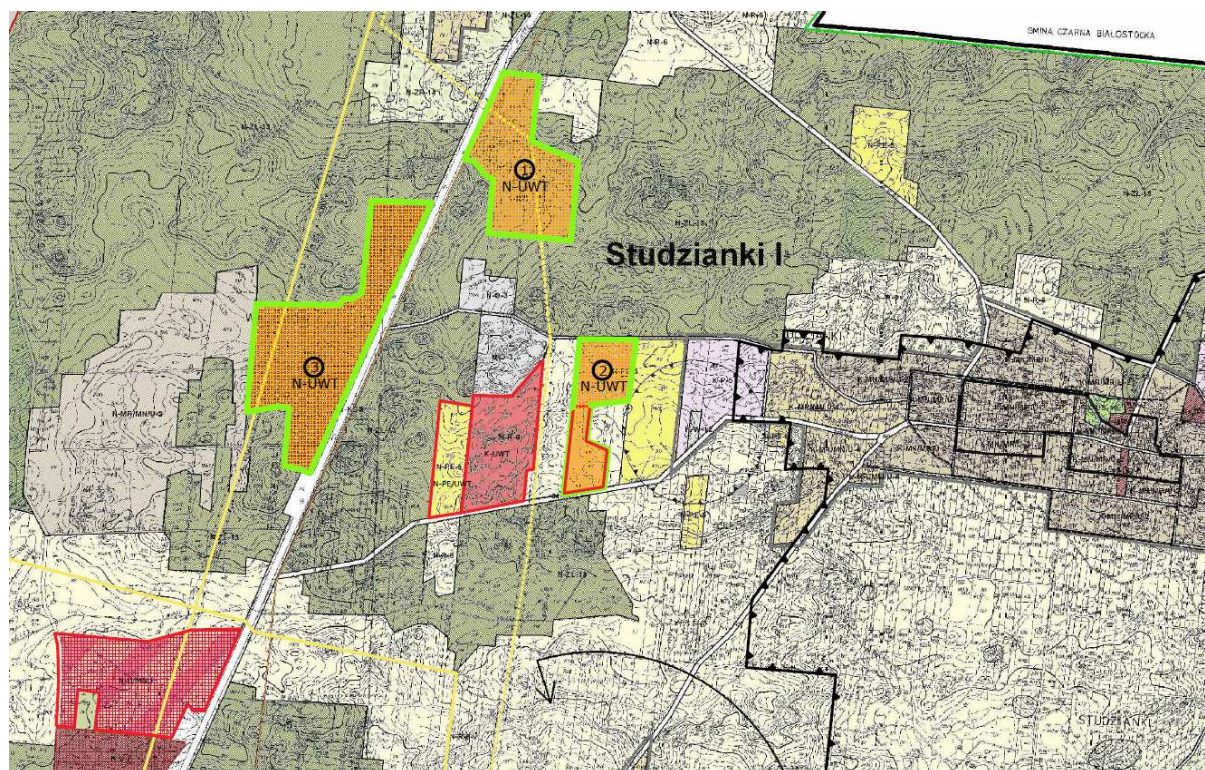
Studium gminy jest najważniejszym dokumentem kształtującym politykę przestrzenną gminy. Studium uwarunkowań i kierunków zagospodarowania przestrzennego gminy Wasilków zostało przyjęte uchwałą Nr XXXIX/229/06 Rady Miejskiej w Wasilkowie z dnia 27 kwietnia 2006 r. Z uwagi na zmiany w zagospodarowaniu przestrzennym i wnioski właścicieli terenów Studium było parokrotnie zmieniane. Zmiany wprowadzono uchwałami Rady Miejskiej w Wasilkowie Nr XXXIV/183/09 z dnia 3 sierpnia 2009 r., XLIII/230/10 z dnia 25 marca 2010 r., Nr LIV/386/14 z dnia 24 września 2014 r., Nr XXVII/185/16 z dnia 27 października 2016 r. oraz Nr XXXIX/343/17 z dnia 21 grudnia 2017 r.

Gdy opracowywano studium plan miejscowy dla kopalni kruszywa już obowiązywał i złożone było eksploatowane. Dlatego też w uchwalanym w 2006 r. Studium złożone uwzględniono i wskazano do powierzchniowej eksploatacji.

Zgodnie z § 9 ust 4. Ustawy z dnia 27 marca 2003 r. O planowaniu i zagospodarowaniu przestrzennym, ustalenia studium są wiążące dla organów gminy przy sporządzaniu planów miejscowych, przy czym w myśl art. 20 ww. Ustawy plan miejscowy nie może naruszać ustaleń studium. Aby teren zakładu przerobczego kruszywa mógł zostać przeznaczony pod produkcję i usługi w Studium wyprzedzająco wprowadzono czwartą zmianę, przyjętą uchwałą Nr XXVII/185/16 z dnia 27 października 2016 r. I teren, na którym funkcjonuje zakład przerobczy kruszywa, został wskazany pod usługi i wytwórczość.

W obowiązującym planie ustalono leśny kierunek rekułtywacji. Ponieważ docelowo cały obszar w granicach obowiązującego planu przewidywany jest do wykorzystania pod produkcję i usługi – zalesianie terenu byłoby niecelowe. Dlatego też niezależnie od sporządzania nowego planu procedowana jest równoległa zmiana obowiązującego planu

polegająca wyłącznie na zmianie kierunku rekultywacji z kierunku leśnego na kierunek rolny. Zmiana ta jest również zgodna ze studium, gdyż w rozdziale dotyczącym zasadach ochrony środowiska i jego zasobów ustalono, że „po wyeksploatowaniu surowców wyrobisko należy zrehabilitować i przywrócić do produkcji rolnej lub zalesić”. Po wprowadzeniu zmiany obowiązującego planu cały teren zostanie wykreślony z rejestru terenów górniczych, a po uchwaleniu nowego planu, fragment terenu, obejmującego północną część obszaru poeksploatacyjnego, zostanie przeznaczony pod produkcję i usługi. Prowadzenie działalności związanej z przerobem kruszywa będzie więc zgodne z planem.



*Fragment rysunku studium z naniesionymi zmianami
Czerwoną obwiednią oznaczono obszary objęte trzecią zmianą studium .
Zieloną obwiednią oznaczono obszary objęte czwartą zmianą studium.
Symbol UWT - usługi i wytwórczość (obszar wskazany do opracowania planu zagospodarowania przestrzennego)*

Opracowany projekt planu jest spójny z innymi dokumentami, takimi jak:

Strategia Rozwoju Województwa Podlaskiego do 2020 roku i projekt do roku 2030

Strategia Rozwoju Województwa Podlaskiego jest kluczowym dokumentem programowym, formułującym wizję rozwojową regionu w długookresowym horyzoncie czasowym. Jest odpowiedzią na dynamicznie zmieniającą się politykę regionalną kraju i Unii Europejskiej, ukierunkowaną obecnie na wykorzystywanie potencjałów endogenicznych terytoriów i uniezależnienie od odgórnie dystrybuowanych dotacji.

Wizja województwa w roku 2030 - Województwo podlaskie:

- Zielone (utrwalanie percepcji unikalności i wyjątkowości regionu postrzeganego w Polsce i Europie jako „Zielona kraina” poprzez rozwijanie zielonych – ekologicznych specjalizacji),

- Otwarte (wykorzystanie peryferyjnego położenia w Unii Europejskiej jako walor rozwojowy poprzez rozwinięcie wrót do Europy dla wschodnich sąsiadów i kreowanie funkcji pośrednika dla relacji Unii Europejskiej z Europą Wschodnią),
- Dostępne (skrócony czas podróży z regionu do sąsiednich województw oraz zwiększenie dostępności Białegostoku ze wszystkich ośrodków powiatowych w zakresie transportu, telekomunikacji, internetu, usług publicznych i otoczenia biznesowego),
- Przedsiębiorcze (wykorzystanie konkurencyjnych atutów na rzecz rozwinięcia inteligentnych specjalizacji, w tym uwarunkowań dla produkcji rolniczej – mleka i jego przetworów, wysokiej jakości żywności, produkcji i usług zorientowanych na wschodnich sąsiadów, produkcji i usług „ekologicznych i zielonych” – odnawialnych źródeł energii, technologii przyjaznych środowisku, ekoturystyki, srebrnej gospodarki, wspieranie innowacyjności, rozwoju kapitału ludzkiego i społecznego).

Realizacji wizji służą trzy cele strategiczne:

Cel strategiczny 1.

Konkurencyjna gospodarka (rozwój przedsiębiorczości, wzrost innowacyjności podlaskich przedsiębiorstw; rozwój kompetencji do pracy i wsparcie aktywności zawodowej mieszkańców regionu, w tym podejmowanie działań zapobiegających odpływowi dobrze wykształconych mieszkańców, promowanie postaw sprzyjających współpracy i aktywności obywatelskiej, zwiększenie obecności kultury w życiu codziennym; efektywne wykorzystanie zasobów naturalnych, w tym produkcji energii ze źródeł odnawialnych; rozwój infrastruktury telekomunikacyjnej, energetycznej i gazowej);

Cel strategiczny 2.

Powiązania krajowe i międzynarodowe (wspieranie kontaktów gospodarczych podlaskich przedsiębiorstw na rynkach zewnętrznych; poprawa atrakcyjności inwestycyjnej województwa, rozwój partnerskiej współpracy transgranicznej z sąsiadami ze Wschodu; prowadzenie spójnej polityki rozwoju regionalnego województw Polski Wschodniej; podniesienie zewnętrznej i wewnętrznej dostępności komunikacyjnej regionu poprzez efektywny system transportu publicznego, poprawę dostępności z krajowymi i międzynarodowymi ośrodkami wzrostu, budowę lotniska regionalnego oraz poprawę dostępności komunikacyjnej wewnątrz województwa);

Cel strategiczny 3.

Jakość życia (zmniejszenie negatywnych skutków problemów demograficznych poprzez podtrzymanie aktywności zawodowej i społecznej osób starszych, rozwój usług społecznych, poprawę dostępności i jakości usług przedszkolnych; poprawa spójności społecznej w celu ograniczania pogłębiania się sfery ubóstwa i wykluczenia; poprawa stanu zdrowia społeczeństwa oraz bezpieczeństwa publicznego poprzez poprawę jakości usług medycznych, rozwój lecznictwa sanatoryjnego i rehabilitacyjnego; ochrona środowiska i racjonalne gospodarowanie jego zasobami, w tym ochrona głównych zbiorników wód podziemnych oraz stref ochrony ujęć wód podziemnych i powierzchniowych, wspieranie inwestycji związanych z gospodarką wodno-ściekową, ograniczanie emisji zanieczyszczeń powietrza z energetyki i transportu drogowego).

Opracowany projekt planu nie wynika wprost ze strategii, ale przyczynia się do osiągnięcia strategicznych celów rozwoju województwa podlaskiego.

Plan Zagospodarowania Przestrzennego Województwa Podlaskiego (uchwała Nr XXXVI/330/17 Sejmiku Województwa Podlaskiego z dnia 22 maja 2017 r. (Dz. U. W. P. Poz. 2777))

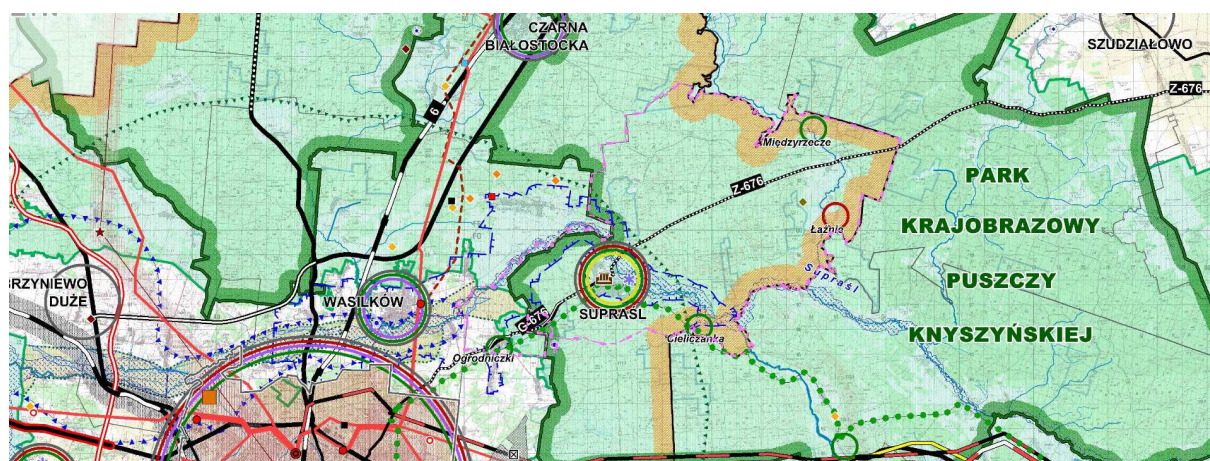
Plan województwa uwzględnia nadrzędne, aktualnie obowiązujące dokumenty strategiczne takie jak KPZK i Strategia Rozwoju Województwa Podlaskiego.

W planie jako cel strategiczny przyjęto:

- Zrównoważone zagospodarowanie przestrzeni województwa podlaskiego, sprzyjające rozwojowi społeczno-gospodarczemu, spójności społecznej i terytorialnej, konkurencyjności oraz wykorzystaniu potencjału przyrodniczego, kulturowego i położenia przygranicznego

Do osiągnięcia tego celu wyznaczono następujące cele szczegółowe:

- Wzmocnienie spójności województwa w procesie zrównoważonego terytorialnie rozwoju i modernizacji zagospodarowania przestrzennego obszarów wiejskich z wykorzystaniem ich potencjału wewnętrznego, specjalizacji regionalnej i położenia przygranicznego,
- Wzmocnienie spójności województwa w procesie zrównoważonego terytorialnie rozwoju i modernizacji zagospodarowania przestrzennego obszarów wiejskich z wykorzystaniem ich potencjału wewnętrznego, specjalizacji regionalnej i położenia przygranicznego
- Poprawa dostępności terytorialnej zewnętrznej i wewnętrznej województwa podlaskiego, poprzez rozwój infrastruktury transportowej, ze zmniejszeniem kosztów środowiskowych, oraz telekomunikacyjnej i teleinformatycznej
- Osiągnięcie i utrzymanie wysokiej jakości środowiska przyrodniczego województwa, w tym sieci ekologicznej, walorów dziedzictwa kulturowego i krajobrazowych oraz racjonalne użytkowanie ich zasobów,
- Zwiększenie odporności struktury przestrzennej województwa na zagrożenia bezpieczeństwa energetycznego, naturalne i awariami przemysłowymi oraz zdolności obronnych i ochronnych.



Plan Województwa Podlaskiego - Fragment rysunku miejskiego obszaru funkcjonalnego

Opracowany plan nie jest bezpośrednio powiązany z planem województwa, ale celem strategicznym jest zagospodarowanie przestrzeni województwa sprzyjające rozwojowi społeczno-gospodarczemu. Przeznaczenie w planie terenów pod produkcję i usługi będzie sprzyjało osiągnięciu tego celu.

Program ochrony środowiska województwa podlaskiego na lata 2017 – 2022 z perspektywą do roku 2024

Celem opracowania programu ochrony środowiska jest realizacja przez jednostki samorządu terytorialnego polityki ochrony środowiska, zbieżnej z założeniami głównych dokumentów strategicznych i programowych. W Programie w oparciu o analizę stanu środowiska na terenie województwa podlaskiego oraz zapisy dokumentów rządowych i regionalnych, w ramach poszczególnych obszarów interwencji, wyznaczono cele i kierunki interwencji. Na podstawie badań ankietowych zebrano dane na temat działań planowanych przez jednostki samorządu terytorialnego i inne jednostki. Wyznaczono łącznie 18 celów, 61 kierunków interwencji oraz 172 zadania. Opracowany plan poprzez ustalenie zasad ochrony środowiska nie zniweczy osiągnięcia powyższych celów i realizacji zadań przyczyniających się do ochrony środowiska.

Strategia Rozwoju Gminy Wasilków na lata 2012 - 2020

Wizja gminy - Wasilków to dynamicznie rozwijająca się gmina wykorzystująca swój potencjał przyrodniczy i położenie w aglomeracji białostockiej, zapewniająca wysoką jakość życia mieszkańcom, przyjazna rodzinie, bogato wyposażona w infrastrukturę do wypoczynku i rekreacji opierająca swoją gospodarkę na innowacyjnej przedsiębiorczości rozwijającej się w zgodzie ze środowiskiem naturalnym.

Misja gminy - Osiągnięcie wysokiego poziomu zaspokojenia potrzeb mieszkańców w oparciu o integrację młodej i aktywnej społeczności z bogatymi tradycjami historycznymi i kulturowymi gminy oraz unikalnej przyrody z rozwojem gospodarczym kreowanym przez innowacyjne przedsiębiorstwa.

Przeznaczenie terenów pod produkcje i usługi przyczyni się do rozwoju gospodarczego gminy Wasilków, a ustalenia z zakresu ochrony środowiska złagodzą ewntualny negatywny wpływ na jej potencjał przyrodniczy.

Plan Gospodarki Odpadami Województwa Podlaskiego na lata 2012-2017

Plan Gospodarki Odpadami przewiduje realizację gospodarki odpadami na terenie województwa zgodną z ustawą o odpadach. Sposób gospodarowania odpadami komunalnymi na terenie gminy regulują przepisy prawa miejscowego. Zostały one w sporządzanym planie uwzględnione.

Plan Gospodarki Niskoemisyjnej dla miasta Białegostoku i gmin Czarna Białostocka, Dobrzyniewo Duże, Juchnowiec Kościelny, Łapy, Supraśl, Wasilków, Zabłudów do roku 2020

Celem dokumentu jest przedstawienie zakresu działań możliwych do realizacji w związku z ograniczeniem zużycia energii finalnej i zmniejszeniem emisji zanieczyszczeń oraz gazów cieplarnianych do atmosfery. Cel ten jest zbieżny z dotychczasową polityką energetyczną Białostockiego Obszaru Funkcjonalnego i wpisuje się w dotychczasową funkcjonalność poszczególnych jednostek urzędów miast i gmin. Celem dokumentu jest przedstawienie wyników inwentaryzacji emisji zanieczyszczeń gazów cieplarnianych oraz analiza działań przyjętych do realizacji. Dokument rozważa realizację skutecznego monitorowania efektów podejmowanych działań przedstawiając szereg możliwych do wykorzystania wskaźników oraz propozycję harmonogramu monitoringu.

Ustalenia planu z zakresu zaopatrzenia w ciepło mają na celu ograniczenie emisji gazów cieplarnianych do atmosfery.

Strategiczny plan adaptacji dla sektorów i obszarów wrażliwych na zmiany klimatu do roku 2020 z perspektywą do roku 2030 (SPA 2020)

Jednym z kluczowych wyzwań polityki rozwoju w Polsce w najbliższych latach będzie zapewnienie wzrostu gospodarczego z zachowaniem i efektywnym wykorzystaniem zasobów środowiska oraz adaptacją do zmian klimatu. Pomiędzy zagospodarowaniem przestrzennym a zmianami klimatycznymi oraz koniecznością adaptacji do zmian klimatu występuje sprzężenie zwrotne. SPA 2020 wskazuje cele i kierunki działań adaptacyjnych, które należy podjąć w najbardziej wrażliwych sektorach i obszarach w okresie do roku 2020: gospodarce wodnej, rolnictwie, leśnictwie, różnorodności biologicznej i obszarach prawnie chronionych, zdrowiu, energetyce, budownictwie, transporcie, obszarach górskich, strefie wybrzeża, gospodarce przestrzennej i obszarach zurbanizowanych. Wrażliwość tych sektorów została określona w oparciu o przyjęte dla SPA scenariusze zmian klimatu. Rekomendowane kierunki działań adaptacyjnych dla województwa podlaskiego (<http://klimada.mos.gov.pl>) to:

- dostosowanie infrastruktury technicznej (systemów zaopatrzenia w wodę, odprowadzania i oczyszczania ścieków, systemów energetycznych) w procesie projektowania i budowy do zmiennych warunków klimatycznych,
- zabezpieczenie zwierząt hodowlanych, szczególnie bydła, przed występowaniem stresu cieplnego i stosowne dostosowanie budynków inwentarskich,
- przygotowanie programów zabezpieczenia w wodę dobrej jakości w warunkach dłuższych okresów suszy i niedoborów wody zwłaszcza na terenach rolniczych.

Ustalenia planu ustalenia planu respektują powyższe wytyczne.

Dyrektywa 2000/60/WE Parlamentu Europejskiego i Rady z dnia 23 października 2000 r. Ustanawiająca ramy wspólnotowego działania w dziedzinie polityki wodnej (Dz.U.UE L z dnia 22 grudnia 2000 r.) Tzw. Ramowa Dyrektywa Wodna.

Zasady polityki wodnej w państwach Unii Europejskiej określa Ramowa Dyrektywa Wodna, która nakłada na wszystkie kraje członkowskie obowiązek osiągnięcia do 2015 roku dobrego stanu wód powierzchniowych. Wody powierzchniowe, w tym silnie zmienione i sztuczne jednolite części wód powinny do tego czasu osiągnąć dobry stan chemiczny oraz odpowiednio, dobry stan ekologiczny lub dobry potencjał ekologiczny. W tym celu prowadzone są badania monitoringowe. Zasadniczym celem prowadzenia badań monitoringowych śródlądowych wód powierzchniowych jest tworzenie podstaw do podejmowania działań na rzecz poprawy stanu wód oraz ich ochrona przed zanieczyszczeniem, w tym ochrona przed eutrofizacją powodowaną wpływem sektora bytowo-komunalnego i rolnictwa, ochrona przed zanieczyszczeniami przemysłowymi, zasoleniem i substancjami szczególnie szkodliwymi dla środowiska wodnego. Podejmowane działania polegają na zintegrowaniu zarządzania gospodarką wodną w układzie dorzeczy badań i ocen realizowanych w ramach trzech podsystemów: monitoringu wód powierzchniowych, podziemnych i morskich.

Gospodarka wodno ściekowa ustalona w planie jest zgodna z Ramową Dyrektywą wodną. Sporządzany plan ma swoje umocowanie w obowiązujących przepisach prawa takich jak:

- Ustawa z dnia 27 marca 2003 r. O planowaniu i zagospodarowaniu przestrzennym (Dz. U. z 2020 r. poz. 283 z późn. zm.);
- Ustawa z dnia 3 października 2008 r. O udostępnianiu informacji o środowisku i jego ochronie, udziale społeczeństwa w ochronie środowiska oraz o ocenach oddziaływania na środowisko (Dz. U. z 2020 r. poz. 283 z późn. zm.);

- Ustawa z dnia 27 kwietnia 2001 r. Prawo ochrony środowiska (Dz. U. z 2019 r. poz. 1396 z późn. zm.);
- Ustawa z dnia 16 kwietnia 2004 r. O ochronie przyrody (Dz. U. z 2020 r. poz. 55 z późn. zm.);
- Ustawa z dnia 3 lutego 1995 r. O ochronie gruntów rolnych i leśnych (Dz. U. z 2017 r., poz.1161);
- Ustawa z dnia 18 lipca 2001 r. Prawo wodne (Dz. U. z 2020 r. poz. 310, z późn. zm.).

2. INFORMACJE O METODACH ZASTOSOWANYCH PRZY SPORZĄDZANIU PROGNOZY

Na teren objęty opracowywanym dokumentem, do którego sporządzana jest niniejsza prognoza, obowiązuje miejscowego planu zagospodarowania przestrzennego części gruntów gminy Wasilków uchwalony uchwałą Nr IX/66/03 Rady Miejskiej w Wasilkowie z dnia 26 czerwca 2003 r., w którym części działek nr 64/7 i 64/8 w obrębie geodezyjnym Studzianki, przeznaczono pod wydobycie kruszywa naturalnego oraz jego rozdrabnianie i sortowanie. Teren był wykorzystywany zgodnie z obowiązującym przeznaczeniem, a zakład przeróbczy powstał jako zabudowa towarzysząca trenom górniczym. Obecnie złoża zostało wyczerpane, ale zakład przeróbczy kruszywa działa dalej w oparciu o surowiec dowożony. Aby zakład ten mógł dalej funkcjonować, należy zmienić przeznaczenie terenu z terenu górniczego na teren produkcyjno - usługowy. Granicami opracowywanego planu objęto fragment terenu obowiązującego planu. Na części tego fragmentu znajduje się zakład przeróbczy kruszywa.

Obecnie jest to teren poeksploatacyjny, zdegradowany w wyniku prowadzonej działalności. Zgodnie z ustawą o ochronie gruntów rolnych i leśnych teren taki w pierwszej kolejności należy wykorzystać do zabudowy. Właśnie w tym celu opracowywany jest plan miejscowy. Umożliwia on nie tylko dotychczas prowadzoną działalność, ale każdą działalność z zakresu usług i wytwórczości po spełnieniu wszystkich warunków i wskaźników określonych w ustaleniach planu.

Opracowana do projektu planu prognoza ma na celu przedstawienie skutków realizacji ustaleń planu na środowisko, w tym także na zdrowie ludzi. Prognoza pozwoli przede wszystkim na ocenę, czy proponowana w planie funkcja terenu do tj. Zabudowa produkcyjno-usługowa i warunki tej zabudowy we właściwym stopniu gwarantują rozwiązanie kwestii związanych z ochroną środowiska. Prognoza analizuje czy istnieją inne, alternatywne do wskazanych rozwiązania, umożliwiające osiągnięcie zamierzonego celu, których negatywny wpływ realizacji byłby mniejszy aniżeli wynikający z przyjętych rozwiązań w planie.

Każda działalność człowieka zawsze będzie oddziaływać na środowisko, jednakże przy pomocy odpowiednich narzędzi istnieje szansa na minimalizację tych oddziaływań, przy maksymalizacji korzyści dla społeczeństwa. Jej częścią niezbędną jest wskazanie rozwiązań eliminujących lub ograniczających negatywne oddziaływanie na środowisko, bądź wskazanie rozwiązań innych, które umożliwiają osiągnięcie zamierzonych efektów przy jak najmniejszym wpływie na środowisko. Prognoza pomaga ocenić, czy w ustaleniach planu właściwie został wyważony interes człowieka i środowiska.

Prognozę oddziaływania na środowisko do projektu sporządzanego planu wykonano na podstawie art. 46 pkt 1 ustawy z dnia 3 października 2008 r. O udostępnianiu informacji o środowisku i jego ochronie, udziale społeczeństwa w ochronie środowiska oraz o ocenach oddziaływania na środowisko (Dz. U. z 2020 r. poz. 283 ze zm.).

Zakres prognozy oraz jej stopień szczegółowości został uzgodniony z Regionalnym Dyrektorem Ochrony Środowiska (pismo znak WPN.411.1.56.2019.JT

z dnia 2.12.2019 r.) Oraz Państwowym Powiatowym Inspektorem Sanitarnym (uzgodnienie nr 22/NZ/2019 znak NZ.4462.49.2019 z dnia 23.12.2019 r.).

Zasięg terytorialny prognozy opracowanej do miejscowego planu zagospodarowania przestrzennego części obszaru wsi Studzianki w gminie Wasilków obejmuje nie tylko część działki Nr 64/7 położonej przy ul. Spółdzielczej 15, ale jej bliższe i dalsze otoczenie, położenie terenu z względem położonych w sąsiedztwie obszarów chronionych i wpływu na te obszary.

Zakres prognozy oddziaływania na środowisko jest zgodny z art. 51 ust. 2 ww. Ustawy. Opracowana prognoza została dostosowana do szczegółowości ustaleń planu i wykonana zgodnie ze stanem współczesnej wiedzy .

Plan nie rozstrzyga o realizacji konkretnych zamierzeń inwestycyjnych, a lokalizacja nowej zabudowy będzie poprzedzona całym procesem rozpoznawczo-decyzyjnym warunkującym otrzymanie pozwolenia na budowę. W planie wprowadzono zakaz lokalizacji przedsięwzięć mogących zawsze znacząco oddziaływać na środowisko. Wprowadzono również zakaz lokalizacji przedsięwzięć mogących potencjalnie znacząco oddziaływać na środowisko z wyłączeniem przedsięwzięć takich jak:

- 1) zabudowa przemysłowa, w tym zabudowa systemami fotowoltaicznymi, lub magazynowa, wraz z towarzyszącą jej infrastrukturą;
- 2) zabudowa usługowa wraz z towarzyszącą jej infrastrukturą;
- 3) garaże, parkingi samochodowe lub zespoły parkingów wraz z towarzyszącą im infrastrukturą;
- 4) tory wyścigowe lub próbne dla pojazdów mechanicznych;
- 5) parki rozrywki rozumiane jako obiekty przeznaczone do prowadzenia działalności gospodarczej związanej z rozrywką lub rekreacją;
- 7) instalacji do:
 - a) przerobu kruszywa,
 - b) produkcji paliw z produktów roślinnych,
 - c) produkcji energii z odnawialnych źródeł energii,
 - d) obróbki metali,
 - e) produkcji lub montowania pojazdów mechanicznych lub produkcji silników.

Plan przewiduje teren pod określone funkcje i ustala warunki brzegowe, jakie będą musieli spełnić inwestorzy, aby zrealizować swoje zamierzenia. Dopiero na etapie uzyskiwania pozwolenia na budowę będzie znany konkretny rodzaj przedsięwzięcia i zostanie określona technologia działalności. Wówczas będzie można ocenić wpływ na poszczególne elementy środowiska w ich wzajemnym powiązaniu, wpływ na krajobraz, a także na ludzi. Wtedy będzie można rozpatrzyć inne rozwiązania alternatywne.

Prognozę oddziaływania na środowisko opracowywano równolegle z projektem planu. Zastosowanie takiej metody dla opracowania pozwoliło na przyjęcie rozwiązań przestrzennych, które w dużym stopniu spowodowały uniknięcie potencjalnych znaczących kolizji i konfliktów przestrzennych, doprowadzając do wyboru najbardziej pożądanych i optymalnych kierunków działań, które zostały przesądzone na wcześniejszym etapie prac planistycznych.

Zgodnie z zapisami ustawowymi rolą prognozy nie jest ocena przyjętych rozwiązań planistycznych, a sprawdzenie czy w przyjętych rozwiązaniach zabezpieczony został we właściwy sposób interes środowiska przyrodniczego, w tym zdrowia i życia ludzi.

3. PROPOZYCJE DOTYCZĄCE PRZEWIDYWANYCH METOD ANALIZY SKUTKÓW REALIZACJI POSTANOWIEŃ PLANU ORAZ CZĘSTOTLIWOŚCI JEJ PRZEPROWADZANIA

Ustawa z dnia 27 marca 2003 r. O planowaniu i zagospodarowaniu przestrzennym, na podstawie której opracowywany jest miejscowy plan zagospodarowania przestrzennego

części obszaru wsi Studzianki w gminie Wasilków nie określa metod analizy skutków realizacji ustaleń planu.

Art. 32 w/w ustawy przewiduje ocenę aktualności studium i planów miejscowych gminy, analizę zmian w zagospodarowaniu przestrzennym gminy i ocenę postępów w opracowywaniu planów miejscowych. Do dokonania wymienionej analizy i oceny zobowiązany jest wójt, burmistrz lub prezydent danej gminy. Taką ocenę należy przeprowadzić co najmniej raz w czasie kadencji rady gminy.

W zakresie gminy monitoring skutków realizacji przedsięwzięć określonych w studium i planach miejscowych będzie prowadzony w ramach analizy zmian w zagospodarowaniu przestrzennym i aktualności studium i planów, dokonywanej zgodnie z w/w ustawą przez Burmistrza Wasilkowa.

Zgodnie z art. 25 ustawy *Prawo ochrony środowiska* wpływ przedsięwzięć realizowanych na podstawie studium i planów miejscowych na środowisko przyrodnicze w zakresie: jakości poszczególnych elementów przyrodniczych, dotrzymywaniu standardów jakości środowiska, obszarów występowania przekroczeń, występujących zmian jakości elementów przyrodniczych i przyczyn tych zmian kontrolowany będzie w ramach systemu Państwowego Monitoringu Środowiska. Wyniki prowadzonego monitoringu prezentowane będą corocznie w Raportach o stanie środowiska, wydawanych w formie ogólnodostępnej publikacji. Źródłami danych w tym zakresie mogą też być: Wojewódzka Baza Danych (prowadzona przez Marszałka Województwa), źródła administracyjne wynikające z obowiązków sprawozdawczych lub zapisów ustawowych (decyzje, zezwolenia, pozwolenia) czy badania statystyczne Głównego Urzędu Statystycznego.

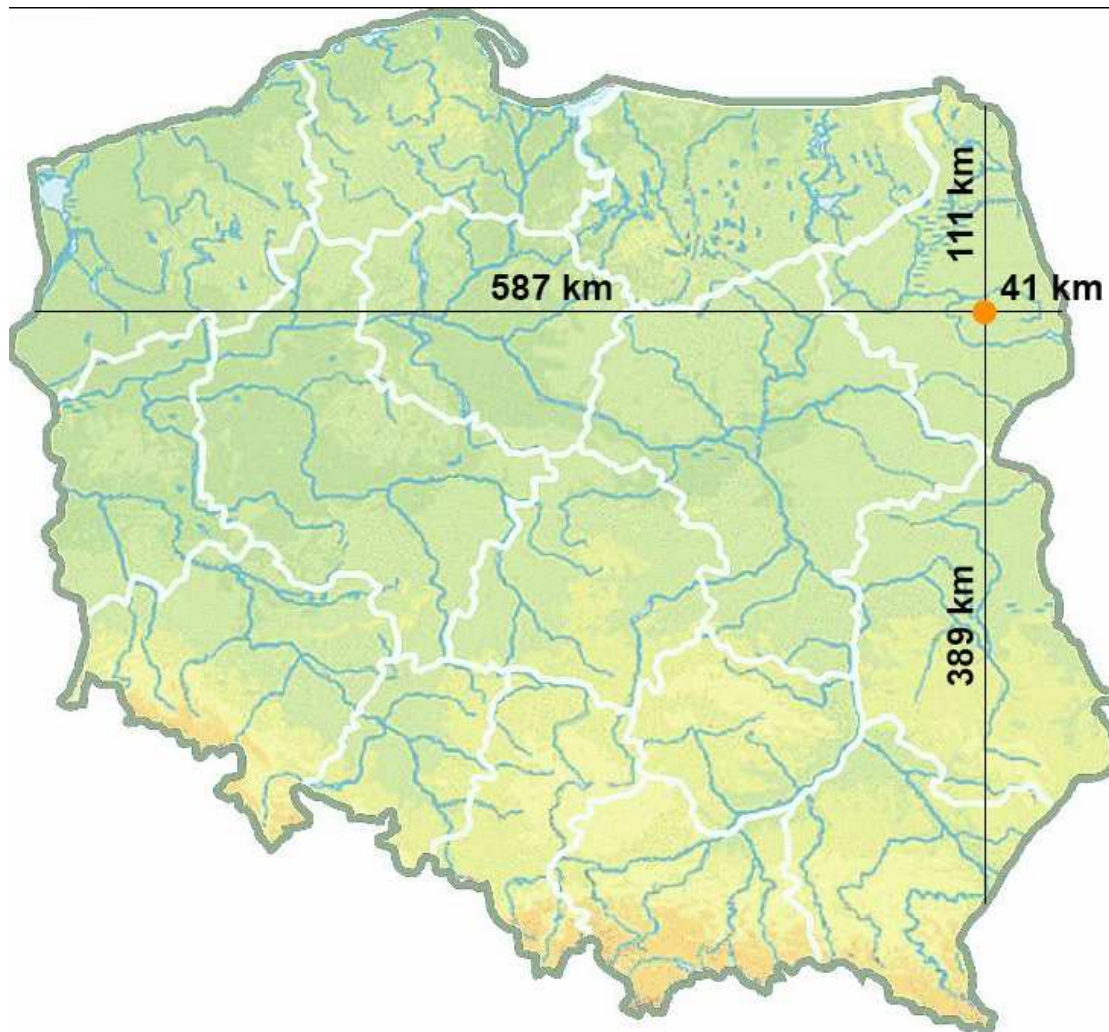
4. INFORMACJE O MOŻLIWYM TRANSGRANICZNYM ODDZIAŁYWANIU NA ŚRODOWISKO

Problematykę transgranicznego oddziaływania reguluje Konwencja o ocenach oddziaływania na środowisko w kontekście transgranicznym sporządzona w Espoo dnia 25 lutego 1991 r., ratyfikowana przez Polskę w 1997 r. Podstawową zasadą tej procedury jest wprowadzenie obowiązku informowania o planowanym podjęciu działalności mogącej mieć wpływ na środowisko innych państw.

Zgodnie z art. 58 ustawy z dnia 9 października 2008 r. O udostępnianiu informacji i jego ochronie, udziale społeczeństwa w ochronie środowiska oraz o ocenach oddziaływania na środowisko w razie stwierdzenia możliwości znaczącego transgranicznego oddziaływania na środowisko, pochodzącego z terytorium Rzeczypospolitej Polskiej przeprowadza się postępowanie dotyczące transgranicznego oddziaływania na środowisko.

Postępowanie dotyczące transgranicznego oddziaływania na środowisko przeprowadza się również na wniosek innego państwa, na którego terytorium może oddziaływać realizowane przedsięwzięcie.

Obszar objęty granicami planu znajduje się w odległości około 41 km od granicy Polski z Białorusią, a zakresem planu objęto niewielki fragment obszaru gminy. Celem opracowania planu jest umożliwienie dalszego funkcjonowania istniejącego zakładu przerobczego kruszywa naturalnego. Oddziaływanie hałasu i zapylenie jest miejscowe, a emisje ponad wielkości normowe substancji biologicznych i chemicznych do powietrza i wód nie wystąpią, więc nie wpłyną na zanieczyszczenie środowiska w kraju, a tym bardziej za jego granicami. Z tego względu należy uznać, że nie wystąpi możliwość transgranicznego oddziaływania na środowisko.



Położenie terenu opracowania na tle granic kraju

Ponadto w ustaleniach planu wprowadzono zakaz lokalizacji przedsięwzięć mogących zawsze znacząco oddziaływać na środowisko.

Wprowadzono również zakaz, z nielicznymi wyjątkami, lokalizacji przedsięwzięć mogących potencjalnie znacząco oddziaływać na środowisko.

5. ISTNIEJĄCY STAN ŚRODOWISKA ORAZ POTENCJALNE ZMIANY TEGO STANU W PRZYPADKU BRAKU REALIZACJI USTALEŃ PLANU

5.1. Stan środowiska

Miejsce terenu opracowania w strukturach przyrodniczych i krajobrazowych regionu i powiązania przyrodnicze z otoczeniem

Obszar gminy Wasilków znajduje się w granicach Wysoczyzny Białostockiej, wchodzącej w skład makroregionu fizyczno-geograficznego Nizina Północno-Podlaska. Gmina Wasilków położona jest w bezpośrednim sąsiedztwie miasta Białegostoku, na południowo - zachodnim obrzeżu Puszczy Knyszyńskiej. Administracyjnie gmina graniczy z Białymstokiem (od południa), z gminami: Supraśl (od wschodu), Czarną Białostocką (od północy) i Dobrzyniewem Dużym (od zachodu). Cały obszar gminy położony jest w dorzeczu rzeki Supraśl, z jej głównym dopływem – rzeką Czarną.

Krajobraz naturalny gminy tworzą niziny peryglacjalne, równinne i faliste. Jedynie w sąsiedztwie rzek można zauważyć krajobraz dolin akumulacyjnych i obniżeń (równin zalewowych). Na terenie gminy występują obszary o wysokich walorach krajobrazowych, na które składają się: urozmaicona krajobrazowo rzeźba terenu, zróżnicowana roślinność i wody powierzchniowe. W związku z tym ustanowiono szereg form ochrony przyrody.

Obszar gminy Wasilków położony jest w większości na terenie Parku Krajobrazowego Puszczy Knyszyńskiej oraz jego otuliny, a także w obszarze NATURA 2000.

Obszar opracowania położony jest w północno-wschodniej części gminy w obrębie gruntów wsi Studzianki przy ul. Spółdzielczej 15. Teren ten wchodzi w skład Obszarów NATURA 2000, ale znajduje się poza granicami Parku Krajobrazowego Puszczy Knyszyńskiej. Położony jest w jego otulinie:

- W strefie O2 – obszar osadniczo – rolno – leśny.

Park Krajobrazowy Puszczy Knyszyńskiej im. Profesora Witolda Sławińskiego został utworzony w 1988 r. Rozporządzeniem Nr 3/98 Wojewody Białostockiego z dnia 20 maja 1998 r. I obejmuje obszar o powierzchni 74 447 ha. Szczególnym celem ochrony Parku jest ochrona terenów leśnych i dolin rzecznych wyróżniających się wysoką wartością przyrodniczą i krajobrazową, a także stworzenie warunków do prowadzenia działalności naukowej i dydaktycznej oraz rozwijanie turystyki kwalifikowanej i wypoczynku.

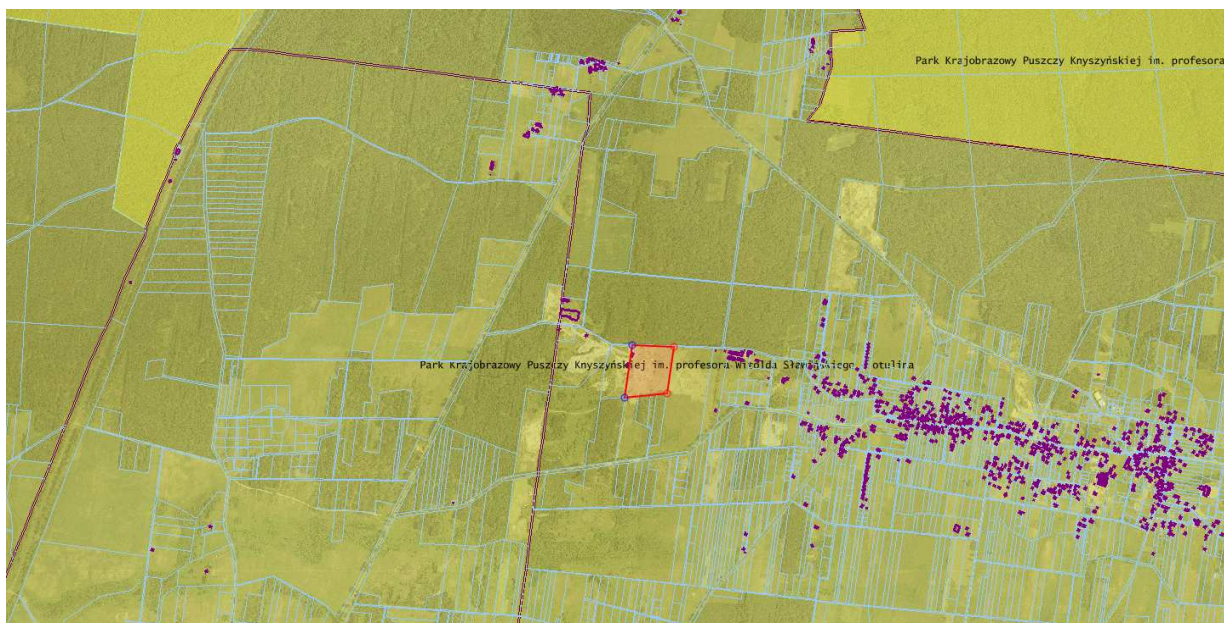
Na terenie Parku zostały wprowadzone następujące zakazy:

- 1) Umyślnego zabijania dziko występujących zwierząt i niszczenia ich schronień;
- 2) Likwidowania i niszczenia zadrzewień śródpolnych, przydrożnych i nadwodnych;
- 3) Pozyskiwania do celów gospodarczych skał, w tym torfu, oraz skamieniałości, a także minerałów;
- 4) Wykonywania prac ziemnych trwale zniekształcających rzeźbę terenu;
- 5) Dokonywania zmian stosunków wodnych,
- 6) Budowania nowych obiektów budowlanych w pasie szerokości 100 m od linii brzegów rzek, z wyjątkiem obiektów służących turystyce wodnej, gospodarce wodnej lub rybackiej;
- 7) Likwidowania, zasypywania i przekształcania zbiorników wodnych, starorzeczy oraz obszarów wodno – błotnych;
- 8) Wylewania gnojowicy, z wyjątkiem nawożenia własnych gruntów;
- 9) Prowadzenia chowu i hodowli zwierząt metodą bezściółkową;
- 10) Utrzymywania otwartych rowów ściekowych i zbiorników ściekowych;
- 11) Organizowania rajdów motorowych i samochodowych.

Park Krajobrazowy Puszczy Knyszyńskiej ma typowo leśny charakter. Lasy i zadrzewienia zajmują 82,1 %. Flora Puszczy Knyszyńskiej to między innymi 23 różne zespoły roślinne mające w większości charakter borealny, 843 gatunki roślin naczyniowych. Stwierdzono 79 gatunków roślin chronionych w tym wymierających: chamedafne północna i fiołek torfowy narażony na wyginięcie, wierzba borówkolistna i wążlik błotny oraz zagrożone: brzoza niska, wierzba lapońska, goździk pyszny, rosiczka okrągłolistna, stopłamek plamisty, żłobik koralowaty, turówka leśna, żurawina drobnolistna, konietlica syberyjska. Odnotowano również 198 gatunków mszaków (w tym 11 zagrożonych), 280 porostów (z czego rzadkie stanowią 38,6 % a zagrożone 38,2 %).

Fauna Puszczy to ponad 150 gatunków ptaków. Są wśród nich rzadkie i ginące: bieliki, kanie, derkacze, bociany czarne, żurawie, trzmielojady, prawdopodobnie orzełek włochoaty, gadożery, orliki krzykliwe, puchacze, sóweczki włochoatki, łabędzie krzykliwe, dzięcioły i zimorodki. Występuje 18 gatunków drobnych ssaków: ryjówki aksamitne i malutkie, rzęsorki rzeczki, badyłarki, smużki, darniówki, koszatki, orzesznice, mopek. W puszczy zamieszkują największe polskie ssaki - żubry żyjące w wolnym stadzie, bytujące na terenie nadleśnictwa Krynki i Waliły. Z jeleniowatych występuje łoś, jeleń, sarna. Z drapieżników występują między innymi: wilki, rysie, jenoty, lisy, borsuki, kuny, gronostaje, łasice, wydry,

norki i nietoperze oraz pospolite zające, dziki i jeże. W czystych rzeczkach i moczarach występują liczne płazy. Województwo Podlaskie, a szczególnie jego południowo-wschodnia część stanowią największą w Polsce ostoję żubra. Głównymi obszarami jego występowania są Puszcza Białowieńska i Puszcza Knyszyńska.



Położenie obszaru planu względem Parku Krajobrazowego Puszczy Knyszyńskiej

Otulina Parku Krajobrazowego Puszczy Knyszyńskiej, w której położony jest teren opracowania obejmuje obszary graniczące z Parkiem o powierzchni 52 255 ha. Otulina zabezpiecza Park przed szkodliwym oddziaływaniem czynników zewnętrznych. Dla parku został sporządzony plan ochrony wprowadzony rozporządzeniem Nr 22/01 Wojewody Podlaskiego z dnia 9 sierpnia 2001 r. Zgodnie z planem ochrony otulina została podzielona na trzy odrębne strefy (obszary). Obszar opracowania położony jest w strefie O2 – obszar osadniczo-rolno-leśny, obejmujący południowo-zachodnią część otuliny, w którym obowiązują:

- Ochrona terenów atrakcyjnych dla wypoczynku codziennego i świątecznego mieszkańców Białegostoku oraz jego obszaru funkcjonalnego przed zabudową mieszkaniową i usługowo-produkcyjną,
- Ograniczanie negatywnego oddziaływania na wartości Parku, wynikającego z intensyfikacji użytkowania i zagospodarowania przedmiotowego obszaru,
- Wprowadzenie zasad zmniejszania intensywności zagospodarowania w miarę zbliżania się do granic Parku,
- Utrzymanie wartościowych gruntów rolnych jako rolniczej przestrzeni produkcyjnej o preferencjach ekologicznego rozwoju rolnictwa i ogrodnictwa,
- Zachowanie istniejących terenów leśnych,
- Zakaz wprowadzania zabudowy w odległości mniejszej niż 100 m od granicy lasów PKPK,
- Ochrona wartości kulturowych i krajobrazowo - widokowych.

Obszar objęty opracowywanym planem położony jest w odległości powyżej 1500 m od granic Parku Krajobrazowego Puszczy Knyszyńskiej, a przewidywane zabudowy i zagospodarowania terenu określone w projekcie planu spełniają wszystkie warunki określone w rozporządzeniu Nr 3/98 Wojewody Białostockiego z dnia 20 maja 1998 r. Ia otuliny Parku Krajobrazowego Puszczy Knyszyńskiej.

Obszar Natura 2000, w których również położony jest teren objęty granicami planu, to:

- Obszar Specjalnej Ochrony Ptaków (OSO) „Puszcza Knyszyńska” (kod Obszaru Natura 2000: PLB 200003) – ujęty w aktualnie obowiązującym rozporządzeniu Ministra Środowiska z dnia 12 stycznia 2011 r. W sprawie obszarów specjalnej ochrony ptaków (Dz.U. Nr 25 poz. 133 ze zm.).



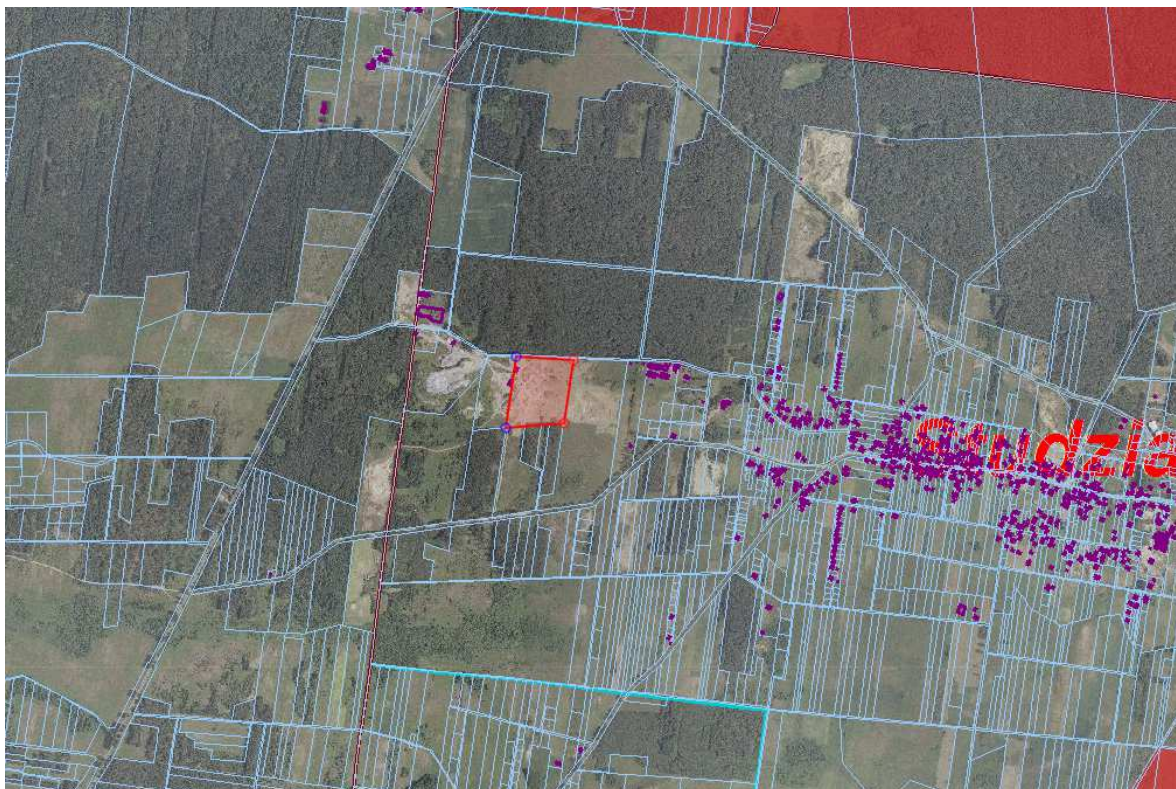
Położenie obszaru planu względem obszaru Natura 2000 „Puszcza Knyszyńska”

Obszar Natura 2000 „Puszcza Knyszyńska” służy ochronie dziko żyjących ptaków oraz utrzymaniu ich siedlisk w nienaruszonym stanie - tzw. Dyrektywa Ptasia (OSO). Spośród gatunków ptaków wymienionych w załączniku Nr 2 w/w rozporządzenia na obszarze Natura 2000 na dzień dzisiejszy gniazduje 37 gatunków ptaków. Zdecydowana większość z nich to ptaki obszaru leśnego (22 gatunki), mniejszą grupę stanowią ptaki wodni-błotne (11 gatunków), najmniejszą- ptaki krajobrazu rolniczego (4 gatunki). Szczególnie duże znaczenie Ostoja Knyszyńska pełni dla włośchatki, jarzabka i dzięcioła trójpalczastego, których populacje są tu bardzo duże, a także dla orlika krzykliwego, dzięcioła biało-grzbiatego, muchołówki biało-szywej, muchołówki małej i trzmiełojada.

Mimo położenia terenu opracowania w Obszarze Specjalnej Ochrony Ptaków, to nie jest objęty działaniami ochronnymi dla gatunków ptaków będących przedmiotami ochrony w obszarze Natura 2000 Puszcza Knyszyńska wg „Planu zadań ochronnych Natura 2000” (załącznik „Lokalizacja działań ochronnych dla gatunków ptaków będących przedmiotami ochrony w obszarze Natura 2000 Puszcza Knyszyńska”).

Teren opracowania znajduje się w sąsiedztwie innego obszaru Natura 2000. Jest to:

- Specjalny Obszar Ochrony Siedlisk (SOO) „Ostoja Knyszyńska” (kod Obszaru Natura 2000: PLH 200006) – zatwierdzony Decyzją Wykonawczą Komisji z dnia 7 listopada 2013 r. W sprawie przyjęcia siódmego zaktualizowanego wykazu terenów mających znaczenie dla Wspólnoty Europejskiej składających się na kontynentalny region biogeograficzny (2013/741/UE).



Położenie obszaru planu względem Obszaru Natura 2000 „Ostoja Knyszyńska”

Teren opracowania znajduje się w odległości ponad 1350 m od granicy "Ostoy Knyszyńskiej". Na terenie objętym granicami planu nie stwierdzono występowania cennych siedlisk przyrodniczych i nie odnotowano żadnego stanowiska roślin będących przedmiotem ochrony w obszarze specjalnej ochrony siedlisk Ostoja Knyszyńska.

Obszar Natura 2000 „Ostoja Knyszyńska” to obszar specjalnej ochrony siedlisk tzw. Dyrektywa Siedliskowa (SOO). Obszar obejmuje rozległy kompleks leśny Puszczy Knyszyńskiej o powierzchni 136084.4 ha. W ostoi tej znajduje się wiele fragmentów lasów o naturalnym charakterze. Powierzchnie leśne porozcinane są przez użytkowane rolniczo doliny niewielkich rzek i polany. Bardzo zróżnicowana rzeźba terenu i mozaika siedlisk decyduje o dużych walorach krajobrazowych tego terenu.

Osobliwością Puszczy Knyszyńskiej są liczne źródła. Istnieje tu ponad 450 wypływów wód podziemnych w postaci źródeł, młak i wysięków. Występują tu również tereny podmokłe i torfowiska.

W Puszczy dominują drzewostany iglaste. Największe powierzchnie porastają bory mieszane. Lasy liściaste Puszczy to przede wszystkim grądy, olsy, sosnowo - brzoźowe lasy bagienne, a w dolinach rzecznych łągi złożone z olch i jesionów.

Na terenie ostoi stwierdzono 12 rodzajów siedlisk przyrodniczych cennych z punktu widzenia Europy m.in. Bory i lasy bagienne, łąki użytkowane ekstensywnie i torfowiska wysokie. Teren ten charakteryzuje się bogatą florą z istotnym udziałem gatunków borealnych i górskich. Występują tu gatunki roślin cennych dla ochrony przyrody w Europie. Wśród tych ostatnich jest m.in. Rzepik szczeciniasty, dla którego Ostoja Knyszyńska jest jednym z najważniejszych miejsc występowania w Polsce. Faunę o charakterze puszczańskim reprezentują m. In. Duże drapieżniki - wilk i ryś. Na terenie ostoi występuje jedno z pięciu wolno żyjących stad żubra w Polsce. W sumie Puszcza jest ostoją 43 gatunków zwierząt cennych dla zachowania dziedzictwa przyrodniczego Europy. Obszar ten jest również ważną ostoją ptasią o randze europejskiej.

Najcenniejsze pod względem przyrodniczym obszary objęte ochroną prawną, tworzą krajowy system obszarów chronionych (ksoch), obejmujący parki narodowe, rezerваты przyrody, parki krajobrazowe i obszary chronionego krajobrazu.

W połowie lat 90-tych w ramach Programu Europejskiej Międzynarodowej Unii Ochrony Przyrody (IUCN) opracowana została koncepcja Krajowej Sieci Ekologicznej ECONET-POLSKA, zdefiniowanej jako „...Wieloprzestrzenny system obszarów węzłowych najlepiej zachowanych pod względem przyrodniczym i reprezentatywnych dla różnych regionów przyrodniczych kraju, wzajemnie ze sobą powiązanych korytarzami ekologicznymi, które zapewniają ciągłość więzi przyrodniczych w obrębie tego systemu”. Koncepcja EECONET odgrywa również obecnie istotną rolę we współpracy międzynarodowej, wiążąc się ściśle z Konwencją o Różnorodności Biologicznej (1992) i Paneuropejską strategią ochrony różnorodności biologicznej i krajobrazowej (1995). Choć sieć ECONET-POLSKA nie posiada umocowania prawnego, stanowić może istotną wytyczną polityki przestrzennej. Sieć ECONET-POLSKA pokrywa 46% kraju. Składa się z obszarów węzłowych i łączących je korytarzy ekologicznych, wyznaczonych na podstawie takich kryteriów jak naturalność, różnorodność, reprezentatywność, rzadkość i wielkość. Wyznaczono ogółem 78 obszarów węzłowych (46 międzynarodowych i 32 krajowe). Na terenie gminy Wasilków, w ramach krajowej sieci ECONET-Polska, zostały wyznaczone dwa korytarze: międzynarodowy obszar węzłowy 28M (Puszcza Knyszyńska) oraz krajowy korytarz ekologiczny 49K obejmujący dolinę rzeki Supraśli, stanowiącej jeden z najważniejszych elementów systemu przyrodniczego gminy.

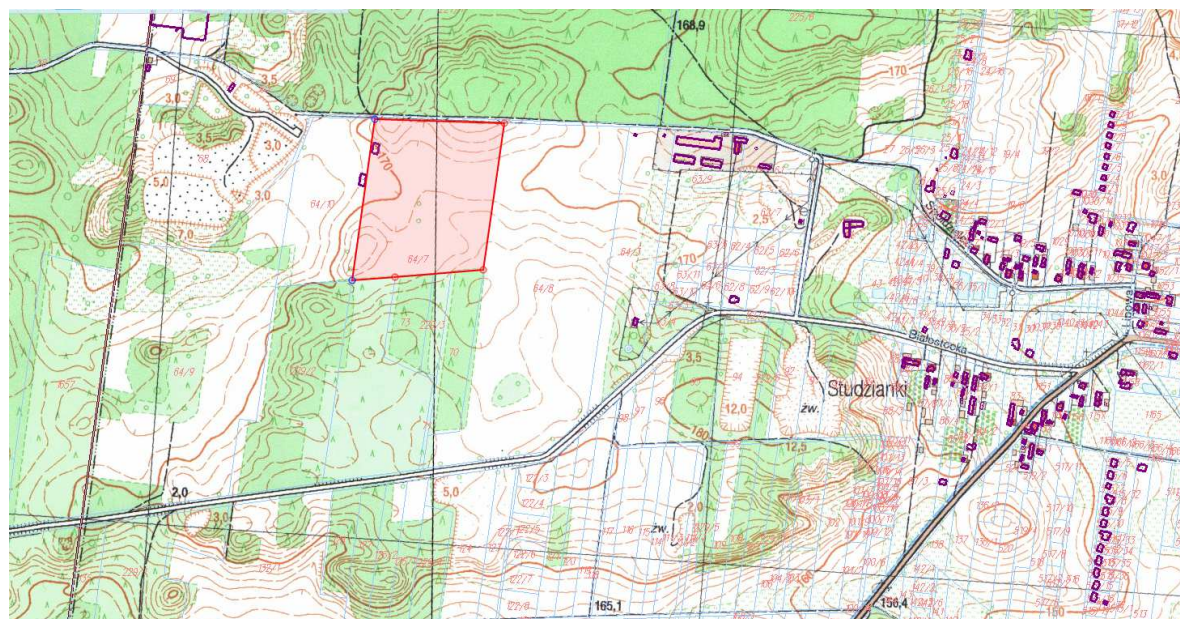
Drugą spójną w skali kraju siecią, która wytycza korytarze ekologiczne jest opracowanie zespołu przyrodników Zakładu Badania Ssaków PAN w Białowieży, które również nie ma umocowania prawnego. Jest to opracowanie przyjmujące nieco odmienne kryteria wyznaczania korytarzy ekologicznych, których podstawą były m.in. Migracje dużych ssaków. Znacznym walorem tego opracowania jest uwzględnienie w projekcie korytarzy ekologicznych również sieci Natura 2000 i jej spójności. Korytarze ekologiczne zostały zaprojektowane tak, aby łączyły przede wszystkim największe i najcenniejsze obszary Natura 2000 w całym kraju. W północnej Polsce, gdzie takich obszarów jest najwięcej i gdzie zajmują one znaczne przestrzenie, zaprojektowano najgęstsza sieć korytarzy, oznaczonych jako Korytarz Północny (kpn) i Północno – centralny (kpcn). Wytypowane korytarze stwarzają optymalne warunki do migracji zwierząt w kierunkach wschód – zachód i północ – południe oraz swobodnie łączą się z obszarami sprzyjającymi migracjom poza granicami Polski. System nie ogranicza się jednak wyłącznie do korytarzy pomiędzy obecnymi obszarami sieci Natura 2000 w Polsce, ale uwzględnia również obszary wchodzące w skład Krajowego Systemu Obszarów Chronionych oraz inne cenne przyrodniczo tereny, które pełnią ważną rolę dla migracji chronionych zwierząt. Ze względu na szczególne położenie geograficzne Polski oraz obecność rzadkich gatunków zwierząt takich jak: żubry, łosie, niedźwiedzie, rysie i wilki, które w Europie Zachodniej zostały w większości dawno wytępione, ustalenie przebiegu i ochrona korytarzy ekologicznych jako istniejących i potencjalnych szlaków migracyjnych zwierząt, zdaniem autorów koncepcji, będą miały kluczowe znaczenie dla funkcjonowania całej sieci Natura 2000 w Europie. Z tego względu wspólną cechą korytarzy ekologicznych wyznaczonych na poziomie krajowym jest zapewnienie możliwości swobodnego przemieszczania się organizmów chronionych w poszczególnych obszarach sieci Natura 2000. Na terenie gminy Wasilków został wyznaczony korytarz gkpn-3 Puszcza Knyszyńska. Teren objęty granicami planu znajduje w sąsiedztwie wyznaczonego korytarza.

Rzeźba terenu

Krajobraz Wysoczyzny Białostockiej jest zróżnicowany, o czym decyduje występowanie obok siebie różnych form geologiczno-morfologicznych: wysokich wzgórz moren czołowych, moren martwego lodu, kemów, ozów, oraz towarzyszącym im równin sandrowych i morenowych. Najwyższe wzniesienia na terenie gminy osiągają wysokości 193

m n.p.m. – Góry Leńce (poza terenem opracowania). Najniżej położone miejsca znajdują się w dolinie Supraśli – 114 m n.p.m. I dolinie Czarnej – 117 m n.p.m.

Obszar opracowania położony jest w północno-wschodniej części gminy Wasilków w obrębie gruntów wsi Studzianki. Naturalne ukształtowanie terenu obszaru opracowania zostało zmienione wydobyciem kruszywa naturalnego. Obecnie jest to teren generalnie płaski, z niewielkim spadkiem w kierunku południowym. Rzędne terenu kształtują się od rzędnej 176 m n.p.m. Przy ul. Spółdzielczej do rzędnej 169 m n.p.m. Przy południowo-zachodniej granicy opracowania. Ponieważ na terenie tym działa zakład przeróbczy kruszywa w oparciu o surowiec dowożony miejscowo pojawiają się hałdy, niecki i skarpy.



Mapa topograficzna terenu opracowania

Podłoże geologiczne

Północno-wschodnia część Polski położona jest na platformie prekambryjskiej. Pod względem tektonicznym obszar gminy znajduje się w obrębie zachodniej części Wyniesienia Mazursko-Suwalskiego, obejmującego obrzeże strefy platformy wschodnio-europejskiej. Występują tu osady pochodzące z okresu zlodowacenia południowopolskiego, najstarsze w powiecie białostockim. Są to wodnolodowcowe piaski różnoziarniste ze żwirem o średnicy od 2 do 15 mm. Tuż nad nimi zalega glina zwałowa szara, a nad nią lokalnie pyły i ily zastoiskowe.

Gleby

Pod względem typologicznym dominują gleby pseudobielicowe, gleby piaskowe oraz czarne ziemie. W dolinach rzek, cieków wodnych i obniżeniach terenowych występują gleby murszowo-mineralne, mułowo-torfowe oraz torfowe. Gleby te na terenie gminy zajmują dość znaczne powierzchnie.

Rolniczo są to gleby średniej i słabej jakości.

Większość gruntów ornych zaliczanych jest do klasy bonitacyjnej IV, V i VI. Największą powierzchnię stanowią ziemie klasy V. W gminie dominują lasy. Użytki rolne zajmują niespełna 40 % powierzchni gminy.

Na terenie opracowania występowały gleby słabej przydatności rolniczej - grunty rolne V i VI klasy bonitacyjnej. Obecnie są to tereny powyrobiskowe, na których działa zakład przeróbczy kruszywa naturalnego.

Woda

Teren gminy leży w zlewni rzeki Supraśl, która wpada do Narwi zasilając dorzecze Wisły. Drugą rzeką przepływającą przez gminę Wasilków jest rzeka Czarna. Północna część gminy położona jest w obrębie zlewni lokalnej rzeki Krzemianki – prawy dopływ Czarnej.

Głównym źródłem wód podziemnych w gminie są utwory czwartorzędowe, w obrębie których wyróżnia się następujące poziomy wodonośne:

- Poziom wodonośny spągowy (najniższy) - o wydajności ponad 100 m³/h przy depresji 3-6 m, z nieciągłej przestrzennie warstwy wodonośnej przekraczającej miąższość 50 m, położonej na głębokości poniżej 100 m;
- Międzymorenowy poziom wodonośny - podstawowe źródło wody w obszarze funkcjonalnym miasta jest reprezentowany przez dwie warstwy wodonośne. Najkorzystniejsze parametry hydrologiczne występują w dolinach rzek Supraśli i Narwi, gdzie w/w warstwy łączą się z wodami poziomu przypowierzchniowego i gdzie przy miąższości warstwy wodonośnej ponad 30 m uzyskać można wydajność ponad 100 m³/godz. Na wysoczyźnie miąższość obu warstw przy zachowaniu ciągłego rozprzestrzenienia wynosi 10-20 m, a wydajność 10-70 m³/h;
- Przypowierzchniowy poziom wodonośny - jest silnie zróżnicowany pod względem parametrów hydrologicznych. W dolinach rzek Supraśli i Narwi łączy się on z poziomem międzymorenowym; na wysoczyźnie poziom ten jest mało wydajny (gł. Studnie kopane) i często ze względu na brak izolacji od powierzchni ziemi narażony na zanieczyszczenie.

Część gminy Wasilków leży w zasięgu głównego zbiornika wód podziemnych nr 218 Pradolina rzeki Supraśl. Jest to największe źródło wód podziemnych w powiecie białostockim. Zbiornik posiada dokumentację hydrogeologiczną określającą warunki hydrogeologiczne dla ustanowienia obszarów ochronnych GZWP (1995 r.) Zaktualizowaną w formie dodatku do dokumentacji przyjętego przez Ministra Środowiska w 2011r. Zgodnie z w/w dokumentacją niemal cały obszar zbiornika oraz wyznaczone tereny poza jego granicami, wymagają ochrony jako strefy jego zasilania. Aktualnie trwają prace związane z ustaleniem procedury i harmonogramu ustanawiania obszarów ochronnych zbiorników wód podziemnych, które będą podstawą do ochrony GZWP nr 218 w planach miejscowych.

Teren objęty granicami planu leży poza strefą ochronną zbiornika wód podziemnych i w znacznej odległości od rzek i cieków zasilających te rzeki.

Szata roślinna

Lasy w gminie Wasilków zajmują ok. 50% powierzchni. Prawie wszystkie należą do kompleksu leśnego Puszczy Knyszyńskiej. Głównym gatunkiem lasotwórczym na terenie gminy jest sosna. Gatunkami uzupełniającymi jest świerk, dąb i brzoza.

Wiekowo dominują drzewostany w przedziale wieku 21-30 lat na terenach lasów prywatnych i 51-60 lat na terenie Puszczy Knyszyńskiej.

Pozostałą powierzchnię gminy, z wyłączeniem terenów zurbanizowanych, stanowi rolnicza przestrzeń produkcyjna z przewagą gruntów ornych oraz łąki i pastwiska. Rozmieszczenie użytków zielonych ściśle wiąże się z układem dolin rzecznych i obniżeń terenowych.

Obszar objęty granicami planu został przekształcony prowadzonymi pracami wydobywczymi i w zasadzie pozbawiony jest roślinności. Miejscami na fragmentach nie użytkowanych pojawiają się enklawy porośnięte ubogimi trawami i roślinami zielnymi.

Klimat lokalny

W podziale województwa podlaskiego na krainy klimatyczne, obszar gminy Wasilków zalicza się do Krainy Wysoczyzn Północno-Podlaskich.

Warunki klimatyczne gminy odpowiadają warunkom panującym na terenie Wysoczyzny Białostockiej. Warunki klimatyczne obszaru objętego planem są typowe dla tej szerokości geograficznej. Mapy klimatyczne wskazują na wyraźny kontynentalizm tej części kraju, wyrażający się dużymi amplitudami temperatur rocznych, najniższymi średnimi temperaturami rocznymi, porównywalnymi z obszarami górskimi oraz najdłuższymi okresami zalegania pokrywy śnieżnej.

5.2. Potencjalne zmiany środowiska w przypadku braku realizacji ustaleń planu.

Dotychczas dla terenu objętego projektem planu obowiązuje miejscowy plan zagospodarowania przestrzennego części gruntów gminy Wasilków uchwalony uchwałą Nr IX/66/03 Rady Miejskiej w Wasilkowie z dnia 26 czerwca 2003 r. Granicami tego planu objęte są części działek nr 64/7 i 64/8 w obrębie geodezyjnym Studzianki, które w planie przeznaczono pod eksploatacją kruszywa naturalnego i uruchomiono kopalnię kruszywa oraz jego rozdrabnianie i sortowanie. Dla potrzeb zakładu górniczego wybudowano budynek administracyjno-socjalny jako obiekty towarzyszące. Obecnie złożo zostało wyczerpane, ale zakład przeróbczy na części terenu objętego planem działa dalej w oparciu o surowiec dowożony. Aby zamknąć kopalnię, a teren wykreślić z rejestru terenów górniczych, a jednocześnie utrzymać działający zakład przeróbczy kruszywa, konieczne jest opracowanie nowego planu zagospodarowania przestrzennego, w którym teren zakładu z istniejącą zabudową zostanie przeznaczony pod produkcję i usługi. Przy uchwaleniu opracowanego planu w obszarze objętym jego granicami zostanie uchylony plan dotychczasowy.

W przypadku odstąpienia od dalszego sporządzania planu i jego uchwalenia, w dalszym ciągu będzie obowiązywał plan przeznaczający cały obszar udokumentowanego złoża do wydobywania. Sytuacja będzie patowa, gdyż wydobywanie nie będzie prowadzone. Natomiast zakład przeróbczy kruszywa będzie działał dalej, ale na terenie górniczym.

W przypadku uchwalenia opracowywanego planu, teren objęty jego granicami (część działki nr 64/7) zostanie przeznaczony pod produkcję i usługi oraz zostaną ustalone warunki jego zabudowy i zagospodarowania. Będzie mogła być realizowana wszelka działalność gospodarcza związana z usługami, wytwórczością, składowaniem itp. Z wykluczeniem przedsięwzięć mogących zawsze znacząco oddziaływać na środowisko oraz z wykluczeniem – z nielicznymi wyjątkami, przedsięwzięć mogących potencjalnie znacząco oddziaływać na środowisko. W ustaleniach projektu planu wprowadzono zakaz tych przedsięwzięć.

Plan nie stanowi jednak nakazu zabudowy, a jedynie daje taką możliwość pod warunkiem spełnienia wymagań jego ustaleń. Właściciel terenu nie ma obowiązku realizacji jego ustaleń. W przypadku odstąpienia od realizacji ustaleń planu nie zajdą jakiegokolwiek zmiany w stosunku do stanu obecnego. Zakład przeróbczy kruszywa będzie mógł funkcjonować dalej, ale w niezmienionej formie.

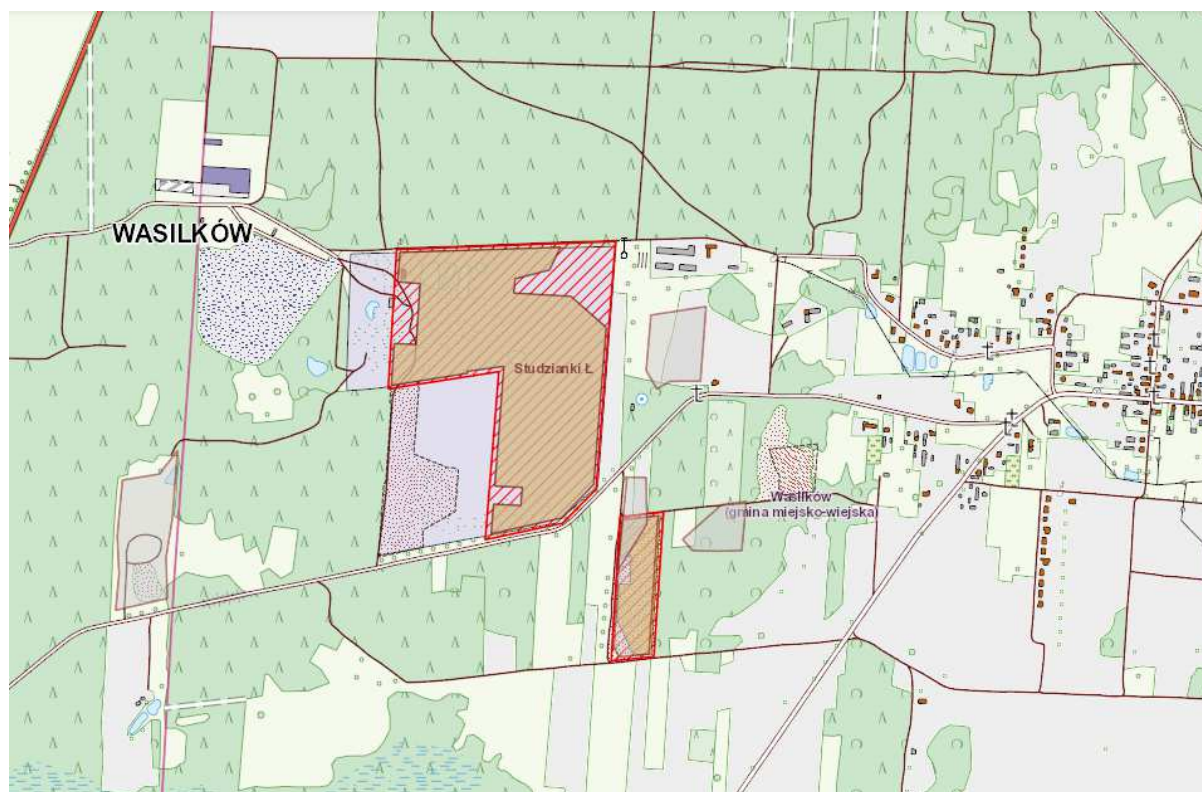
6. STAN ŚRODOWISKA NA OBSZARACH OBJĘTYCH PRZEWIDYWANYM ZNACZĄCYM ODDZIAŁYWANIEM

Stan środowiska na terenie gminy Wasilków jest dobry. Środowisko przyrodnicze gminy reprezentowane jest w większości przez typ krajobrazu naturalnego o charakterze osadniczo – rolniczo – leśnym.

Typowymi zmianami środowiska są formy związane z budownictwem – zabudowa mieszkaniowa, usługowa, rolnicza, infrastruktura techniczna itp. Zmiany te polegają głównie na uszczupleniu powierzchni biologicznie czynnej.

Stopień wrażliwości i odporności poszczególnych biocenoz jest bardzo różny. Najbardziej podatne na degradację są biocenozy łąkowe w sąsiedztwie istniejących obniżek terenowych. Bardziej odporne na zanieczyszczenia jest trudniej przepuszczalne podłoże gliniaste i stosunkowo głęboko zalegająca woda gruntowa na terenach wysoczyznowych.

Zgodnie z rozporządzeniem Rady Ministrów z dnia 10 września 2019 r. W sprawie przedsięwzięć mogących znacząco oddziaływać na środowisko (Dz.U. Z 2019 r. Poz. 1839) wydobywanie kopalin ze złoża metodą odkrywkową bez względu na powierzchnię obszaru górniczego: na terenie gruntów leśnych lub w odległości nie większej niż 100 m od nich lub na obszarach objętych formami ochrony przyrody (na podstawie art. 6 ust 1 ustawy z dnia 16 kwietnia 2004 r. O ochronie przyrody) lub w otulinach form ochrony przyrody, a także wydobywanie kopalin ze złoża metodą odkrywkową z obszaru górniczego o powierzchni większej niż 2 ha lub o wydobyciu większym niż 20 000 m³ jest przedsięwzięciem mogącym potencjalnie znacząco oddziaływać na środowisko.



Teren i obszar górniczy - Studzianki Ł (źródło- PIG)

Wszystkie wymienione wyżej sytuacje dotyczą omawianego obszaru, gdyż jest on położony w bliskim sąsiedztwie lasów, na obszarze objętym formami ochrony przyrody: Obszarze Natura 2000 „Puszcza Knyszyńska”, a także w otulinie Parku Krajobrazowego Puszczy Knyszyńskiej, przy czym powierzchnia wydobycia kruszywa znacznie przekraczała 2 ha. Obecnie wydobycie nie jest prowadzone, natomiast dalej funkcjonuje zakład przeróbczy kruszywa, w oparciu o surowiec dowożony. Zakład ten powstał jako inwestycja towarzysząca uruchomionej w 2004 r. Kopalni odkrywkowej kruszywa naturalnego, na podstawie koncesji znak ŚR.IV-7412/II/103/03 z dnia 23 lutego 2004 r., wydanej przez Wojewodę Podlaskiego, zgodnie z obowiązującymi wówczas przepisami prawa z zakresu ochrony środowiska.

Obecnie w sporządzanym planie zagospodarowania przestrzennego teren istniejącego zakładu przeróbczego będzie przeznaczony pod wytwórczość, rzemiosło produkcyjne, magazyny i usługi.

Powierzchnia obszaru objętego planem, stanowiącego północno-zachodnią część terenu górniczego, wynosi około 6,49 ha, z czego istniejący zakład przeróbczy zajmuje część tego obszaru. Zakład przeróbczy kruszywa naturalnego jest działalnością, przy której

występują instalacje do przerobu kopalin, należące do przedsięwzięć mogących potencjalnie oddziaływać na środowisko, o których mowa w § 3 ust.1 pkt 39 ww. Rozporządzenia Rady Ministrów, ale jest to funkcja istniejąca, zlokalizowana zgodnie z obowiązującymi wówczas przepisami prawa. Projekt planu nie odnosi się do funkcji istniejącej (choć w oparciu o projektowane ustalenia planu będzie ona dalej możliwa), ale do każdej działalności z zakresu wytwórczości czy usług. Przyszła działalność nie spowoduje znaczącego oddziaływania na środowisko, gdyż w ustaleniach planu wprowadzono zakaz takich przedsięwzięć. Jeżeli będzie to dopuszczone w planie przedsięwzięcie mogące potencjalnie oddziaływać na środowisko, oddziaływanie to zostanie ocenione w oddzielnym postępowaniu przed uzyskaniem pozwolenia na budowę, gdy inwestycja ta będzie już z konkretyzowana, znany będzie jej zakres, wielkość i technologia produkcji.

Wzrost urbanizacji w nie wpłynie na walory środowiskowe tego obszaru, bo te zostały już utracone działalnością górniczą. Zagospodarowanie terenów powyrobowiskowych i wprowadzenie zieleni izolacyjnej i ozdobnej wpłynie pozytywnie na krajobraz. Pozytywny również będzie aspekt społeczny – rozwój gospodarczy gminy Wasilków, zwiększenie dostępności usług oraz zapewnienie miejsc pracy. Znaczące oddziaływanie nie wystąpi.

7. ISTNIEJĄCE PROBLEMY OCHRONY ŚRODOWISKA ISTOTNE Z PUNKTU WIDZENIA REALIZACJI USTALEŃ PLANU, W SZCZEGÓLNOŚCI DOTYCZĄCE OBSZARÓW PODLEGAJĄCYCH OCHRONIE NA PODSTAWIE USTAWY Z DNIA 16 KWIETNIA 2004 R. O OCHRONIE PRZYRODY

Realizacja ustaleń planu nie będzie rodziła istotnych problemów ochrony środowiska innych - niż te, które wystąpiły w wyniku wydobywania i przerobu kruszywa naturalnego. Na terenie tym obecnie występuje:

- Oddziaływanie na zdrowie ludzi i zwierząt – zwiększenie poziomu hałasu i zapylenie powietrza
- Oddziaływanie na krajobraz – zmiana ukształtowania terenu w wyniku wydobywania
- Oddziaływanie na roślinność i glebę - zanik wcześniejszych upraw, zdjęcie warstwy humusowej.

W wyniku realizacji ustaleń planu istniejąca sytuacja ulegnie poprawie. Teren zostanie wyrównany i zagospodarowany. Pojawi się nowa zabudowa. Zgodnie ze wskaźnikiem określonym w projekcie planu minimum 25 % każdej działki budowlanej zostanie zagospodarowana zielenią ozdobną i izolacyjną w ramach terenu biologicznie czynnego. Określone również zostały warunki zaopatrzenia w infrastrukturę techniczną zapobiegające skażeniu gleby i wody. Nie powstaną również inne zanieczyszczenia. W planie wprowadzono zakaz wprowadzania przedsięwzięć mogących zawsze oddziaływać na środowisko, a z nielicznymi wyjątkami również i przedsięwzięć mogących potencjalnie oddziaływać na środowisko. Wprowadzono również zakaz lokalizacji obiektów i urządzeń emitujących zanieczyszczenia do atmosfery w wielkościach ponad normowych. W zakresie gospodarki odpadami ustalono zagospodarowanie odpadów w oparciu o plan gospodarki odpadami, który będzie realizowany przez wyspecjalizowane firmy. Z uwagi na możliwość wystąpienia hałasu w projekcie planu ustalono stosowanie rozwiązań indywidualnie tłumiących hałas technologiczny: odpowiednio dobrane i właściwie zamontowane maszyny i urządzenia, przegrody zewnętrzne o podwyższonej izolacyjności akustycznej, itp.

Powyższe warunki, zaproponowane w ustaleniach planu znacznie ograniczają negatywny wpływ na środowisko, a zwłaszcza zdrowie ludzi, krajobraz i szatę roślinną.

Prowadzona zgodnie z ustaleniami planu przyszła działalność gospodarcza będzie zgodna z zasadami ochrony środowiska.

Położenie terenu opracowania względem obszarów podlegających ochronie na podstawie ustawy z dnia 16 kwietnia 2004 r. O ochronie przyrody zostało omówione w rozdziale 5.

Teren opracowania planu znajduje się poza granicami Parku Krajobrazowego Puszczy Knyszyńskiej, ale w jego otulinie i w Obszarze Natura 2000, co zostało omówione w rozdziale 5.

Ustalenia planu spełniają zasady gospodarowania w otulinie:

- Warunek ochrony terenów atrakcyjnych dla wypoczynku codziennego i świątecznego mieszkańców Białegostoku oraz jego obszaru funkcjonalnego przed zabudową mieszkaniową i usługowo-produkcyjną został spełniony. Naturalne środowisko przyrodnicze terenu opracowania już wcześniej zostało przekształcone w wyniku prac związanych z wydobyciem kruszywa więc nie jest to obszar atrakcyjny dla wypoczynku codziennego i świątecznego.
- Przeznaczenie w planie terenu na niewielkim fragmencie obszaru otuliny pod zabudowę produkcyjną i ustalenia ograniczające intensywność zabudowy do 0,8 nie świadczą o intensywnym użytkowaniu i zagospodarowaniu obszaru. Warunek ograniczania negatywnego oddziaływania na wartości Parku, wynikającego z intensyfikacji użytkowania został więc również spełniony.
- Zasada zmniejszania intensywności zagospodarowania w miarę zbliżania się do granic Parku także została zachowana. Właśnie ze względu na sąsiedztwo Parku wprowadzono w ustaleniach projektu planu niewielki wskaźnik maksymalnej intensywności zabudowy wynoszący 0,8 i stosunkowo niewielką maksymalną powierzchnię zabudowy wynoszącą 50 % działki budowlanej, wprowadzając jednocześnie bardzo duży, jak na funkcję produkcyjno-usługową, minimalny teren biologicznie czynny wynoszący 25 % działki budowlanej .
- Na obszarze objętym granicami planu występowały grunty rolne V i VI klasy bonitacyjnej. Rolnicze użytkowanie tego terenu zostało zaniechane z powodu działalności górniczej i nawet rekultywacja terenu w kierunku rolnym nie spowoduje, że będzie to teren wartościowy do upraw rolniczych.
- Na terenie opracowania nie występują grunty leśne.
- Również zakaz wprowadzania zabudowy w odległości mniejszej niż 100 m od granicy lasów PKPK został spełniony, gdyż obszar opracowania znajduje się w odległości kilkakrotnie większej.
- Na terenie opracowania nie występują obiekty o wartościach kulturowych ani wymagające ochrony obszary cenne krajobrazowo i widokowo. Aby zniwelować negatywne oddziaływanie planowanej zabudowy na krajobraz w ustaleniach projektu planu wprowadzono szereg ograniczeń z zakresu kształtowania zabudowy i jej otoczenia dotyczące gabarytów budynków, sposobu lokalizacji na działce budowlanej, parametrów i wskaźniki itp. Aby ochronić walory krajobrazowe otoczenia, w projekcie planu ustalono obowiązek wprowadzenia zieleni izolacyjnej od strony północnej i wschodniej terenu przeznaczonego pod wyteórczość i usługi.

Ustalenia planu spełniają więc wszystkie powyższe zasady obowiązujące w strefie O2 otuliny Parku Krajobrazowego Puszczy Knyszyńskiej.

Obszar objęty planem położony jest również w obszarze Natura 2000 Puszcza Knyszyńska (kod obszaru: PL200003).

Celem utworzenia sieci Natura 2000 jest zachowanie zarówno zagrożonych wyginięciem siedlisk przyrodniczych oraz gatunków roślin i zwierząt w skali Europy, ale też typowych, wciąż jeszcze powszechnie występujących siedlisk przyrodniczych charakterystycznych dla 9 regionów biogeograficznych. Dyrektywa Siedliskowa nie określa

sposobów ochrony poszczególnych siedlisk i gatunków, ale nakazuje zachowanie tzw. Właściwego stanu ich ochrony, co w odniesieniu do siedliska oznacza, że

- Zachowuje ono specyficzną strukturę i swoje funkcje ekologiczne;
- Stan zachowania typowych dla niego gatunków jest właściwy.

W odniesieniu do gatunków właściwy stan ochrony oznacza że:

- Zachowana zostaje liczebność populacji, gwarantująca jej utrzymanie się w biocenozie przez dłuższy czas;
- Naturalny zasięg gatunku nie zmniejsza się;
- Pozostaje zachowana wystarczająco duża powierzchnia siedliska gatunku.

Najważniejszymi instrumentami realizacji celów sieci Natura 2000 są oceny oddziaływania na środowisko oraz plany ochrony siedlisk przyrodniczych i gatunków, dla których utworzono obszar Natura 2000. Działania ochronne winny uwzględniać wymogi gospodarcze, społeczne i kulturowe oraz cechy regionalne i lokalne danego obszaru Natura 2000.



Położenie obszaru opracowania na tle obszarów ochrony przyrody

Obszar Specjalnej Ochrony (OSO) Puszcza Knyszynska został wyznaczony dla ochrony dziko żyjących gatunków ptaków i utrzymania ich siedlisk w odpowiednim stanie. Obszar ten został objęty ochroną ze względu na występowanie 37 gatunków ptaków z Załącznika I Dyrektywy Rady 79/409/EWG i 14 gatunków wymienionych w Polskiej Czerwonej Księdze Zwierząt (błotniak łąkowy, błotniak zbożowy, bocian czarny, trzmielojad, orlik krzykliwy, gadożer, cietrzew, dublet, dzięcioł biało-grzbiety, dzięcioł trójpalczasty, puchacz, sowa błotna, włośchatka, kraska). W okresie lęgowym obszar ten zasiedla co najmniej 1% populacji krajowej gatunków ptaków. Ochroną objęto gatunki ptaków lęgowych i migrujących. W sąsiedztwie terenu opracowania, w okolicach miejscowości Woroszyły zostały zinwentaryzowane 2 gatunki objęte ochroną: Derkacz oraz Lerka.

Derkacz (*Crex crex*) występuje w całej Polsce, najliczniej w części wschodniej i północno-wschodniej. Całkowitą populację szacuje się na 30-45 tys. Samców, z czego na

obszarze OSO Puszcza Knyszyńska stwierdzono 878 samców. Na terenie Puszczy Knyszyńskiej występuje on głównie w dolinach rzecznych na umiarkowanie wilgotnych łąkach trawiastych i turzycowiskach. Zasadza także płaty ziołorośli. Pojedyncze samce odnotowywano na żyznych zrębach porośniętych trawami. Główne zagrożenie dla tego gatunku stanowi zanik ekstensywnie użytkowanych łąk, oraz całkowite zaprzestanie ich użytkowania i zarastanie wyższą roślinnością. Zagrożeniem jest również nadmierne przesuszanie użytków zielonych, a także drapieżnictwo ze strony czworonożnych ssaków.

Lerka (*Lullula arborea*) jest również gatunkiem powszechnie występującym w Polsce. Jest najmniejszym polskim skowronkiem, znanym bardziej z głosu niż wyglądu, o stosunkowo stabilnej populacji, która nie wymaga podejmowania ukierunkowanych zabiegów ochronnych na obszarze OSO Puszcza Knyszyńska. Bytuje w miejscach o silnym nasłonecznieniu o luźnej glebie i skąpej roślinności – obrzeża suchych prześwietlonych borów, śródleśne polany, wrzosowiska, nasłonecznione zręby, suche łąki i uprawy leśne.

Planowane zagospodarowania terenu objętego granicami planu nie będzie bezpośrednim zagrożeniem dla któregośkolwiek z ww. Gatunków. W skali całej ostoi Natura 2000 Puszcza Knyszyńska wpływ na gatunki chronione ptaków będzie znikomy i bez znaczenia dla przetrwania i funkcjonowania ich populacji.

8. CELE OCHRONY ŚRODOWISKA USTANOWIONE NA SZCZEBLU MIĘDZYNARODOWYM, KRAJOWYM, POWIATOWYM I GMINNYM ISTOTNE Z PUNKTU WIDZENIA PROJEKTU PLANU ORAZ SPOSOBY, W JAKICH TE CELE I INNE PROBLEMY ŚRODOWISKA ZOSTAŁY UWZGLĘDNIONE PODCZAS OPRACOWYWANIA USTALEŃ PLANU

Jednym z kierunków działań systemowych Polityki Ekologicznej Państwa jest aspekt ekologiczny w planowaniu przestrzennym. Głównym celem jest konieczne przywrócenie właściwej roli planowania przestrzennego na obszarze całego kraju, w szczególności dotyczy to opracowań z zakresu planowania i zagospodarowania przestrzennego, które powinny być podstawą lokalizacji nowych inwestycji. Konieczne jest, aby nastąpiło:

- wdrożenie wytycznych metodycznych dotyczących uwzględnienia w opracowaniach urbanistycznych wymagań ochrony środowiska i gospodarki wodnej, w szczególności wynikających z opracowań ekofizjograficznych, prognoz oddziaływania na środowisko (wraz z poprawą jakości tych dokumentów),
- wdrożenie koncepcji korytarzy ekologicznych,
- uwzględnienie obszarów narażonych na niebezpieczeństwo powodzi,
- określenie zasad ustalenia progów tzw. Chłonności środowiskowej oraz pojemności przestrzennej zależnie od typu środowiska,
- uwzględnienie wyników monitoringu środowiska, w szczególności w zakresie powietrza, wód i hałasu.

Generalną zasadą zagospodarowania przestrzennego jest zrównoważony rozwój, gdyż wszelkie działania polityczne, gospodarcze i społeczne mają następować z zachowaniem równowagi przyrodniczej oraz trwałości podstawowych procesów przyrodniczych, w celu zagwarantowania możliwości zaspokajania podstawowych potrzeb poszczególnych społeczności lub obywateli zarówno obecnie, jak i w przyszłości.

Celami ochrony środowiska są:

- Zagospodarowanie odpadów;

Ustawa o utrzymaniu czystości i porządku w gminach nakłada na gminę obowiązek stworzenia systemu gospodarki odpadami komunalnymi, opartego na racjonalnych podstawach gospodarczych i ekonomicznych, który uwzględnia wymogi ochrony środowiska:

- Zapobieganie powstawania odpadów,
- Selektywne zbieranie odpadów,
- Recykling odpadów użytecznych,
- Utylizacja odpadów na drodze kompostowania i spalania,
- Składowanie tylko tych odpadów, których nie można wykorzystać lub całkowicie unieszkodliwić.

Gmina obligatoryjnie ma obowiązek odbioru odpadów komunalnych od wszystkich właścicieli nieruchomości. Gmina Wasilków wywiązuje się ze swoich obowiązków. Właściwe zagospodarowanie odpadów przemysłowych należy do przedsiębiorcy.

- Minimalizacja oddziaływania hałasu i pól elektromagnetycznych;

Nadmierny hałas stanowi jedno z najbardziej uciążliwych zanieczyszczeń środowiska w miastach i wzdłuż szlaków komunikacyjnych. Ocenia się, że w Polsce około 13 mln osób, czyli 35% ogółu mieszkańców kraju, narażonych jest na ponadnormatywny poziom hałasu w czasie dnia (60 db) oraz w nocy (50 db). Ponad 80% tej uciążliwości jest związane z oddziaływaniem hałasu z dróg publicznych. Emisja pól elektromagnetycznych wzrasta od kilku lat wraz z budową energetycznych linii przesyłowych o napięciu powyżej 110 KV.

Celem średniookresowym w zakresie ochrony przed hałasem jest dokonanie wiarygodnej oceny narażenia społeczeństwa na ponadnormatywny hałas i podjęcie kroków do zmniejszenia tego zagrożenia tam, gdzie jest ono największe. Podobny jest też cel działań związanych z zabezpieczeniem społeczeństwa przed nadmiernym oddziaływaniem pól elektromagnetycznych.

Działanie w zakresie ekologizacji planowania przestrzennego i użytkowania terenów polega na opracowywaniu studiów gmin i planów zagospodarowania przestrzennego uwzględniając w nich wymagania wynikające ze znowelizowanych przepisów, a także z treści polityki ekologicznej państwa oraz programów ochrony środowiska na szczeblu regionalnym i lokalnym. Rozwój kraju powinien odbywać się w zgodzie z zasadami zrównoważonego rozwoju.

- Dbłość o jakość powietrza;

Jednym z kierunków jest dalsza redukcja emisji SO₂, CO₂ i pyłu drobnego z procesów wytwarzania energii.

- Racjonalne gospodarowanie zasobami wody;

Głównym celem średniookresowym jest racjonalizacja gospodarowania zasobami wód powierzchniowych i podziemnych (w taki sposób, aby uchronić gospodarkę narodową od deficytów wody i zabezpieczyć przed skutkami powodzi) oraz zwiększenie samofinansowania gospodarki wodnej. Naczelnym zadaniem będzie dążenie do maksymalizacji oszczędności zasobów wodnych na cele przemysłowe i konsumpcyjne, zwiększenie retencji wodnej.

- Ochrona wód

Naczelnym celem w zakresie ochrony zasobów wodnych jest utrzymanie lub osiągnięcie dobrego stanu wszystkich wód, w tym również zachowanie i przywracanie ciągłości ekologicznej cieków.

Ramowa Dyrektywa Wodna 2000/60/WE z dnia 23 października 2000 r. Ustanawiająca ramy wspólnotowego działania w dziedzinie polityki wodnej jest wynikiem wieloletnich prac Wspólnot Europejskich zmierzających do lepszej ochrony wód poprzez wprowadzenie wspólnej europejskiej polityki wodnej, opartej na przejrzystych, efektywnych i spójnych ramach legislacyjnych. Zobowiązuje państwa członkowskie do racjonalnego wykorzystywania i ochrony zasobów wodnych w myśl zasady zrównoważonego rozwoju.

Osiągnięcie dobrego stanu wszystkich wód wynika z wprowadzenia do polityki zasady zrównoważonego rozwoju i dotyczy:

- Zaspokojenia zapotrzebowania na wodę ludności, rolnictwa i przemysłu,
- Promowania zrównoważonego korzystania z wód,
- Ochrony wód i ekosystemów znajdujących się w dobrym stanie ekologicznym,
- Poprawy jakości wód i stanu ekosystemów zdegradowanych działalnością człowieka,
- Zmniejszenia zanieczyszczenia wód podziemnych,
- Zmniejszenia skutków powodzi i suszy.

Zapisy RDW wprowadzają system planowania gospodarowania wodami w podziale na obszary dorzeczy. Dla potrzeb osiągnięcia dobrego stanu wód opracowano plany gospodarowania wodami na obszarach dorzeczy oraz program wodno-środowiskowy kraju.

Plany gospodarowania wodami na obszarach dorzeczy obok programów działań zapisanych w Programie wodno-środowiskowym kraju, są podstawowym narzędziem polityki wodnej w Polsce. Stanowią podstawę podejmowania decyzji mających wpływ na stan zasobów wodnych oraz określają zasady gospodarowania wodami w trakcie 6-letniego cyklu planistycznego.

Zgodnie z Ramową Dyrektywą Wodną podstawową jednostką gospodarki wodnej (łącznie z ochroną środowiska) jest jednolita część wód (JCW). Jednolita część wód jest pojęciem obejmującym zarówno zbiorniki wód stojących, jak i cieki, a także przybrzeżne fragmenty wód morskich i wody podziemne.

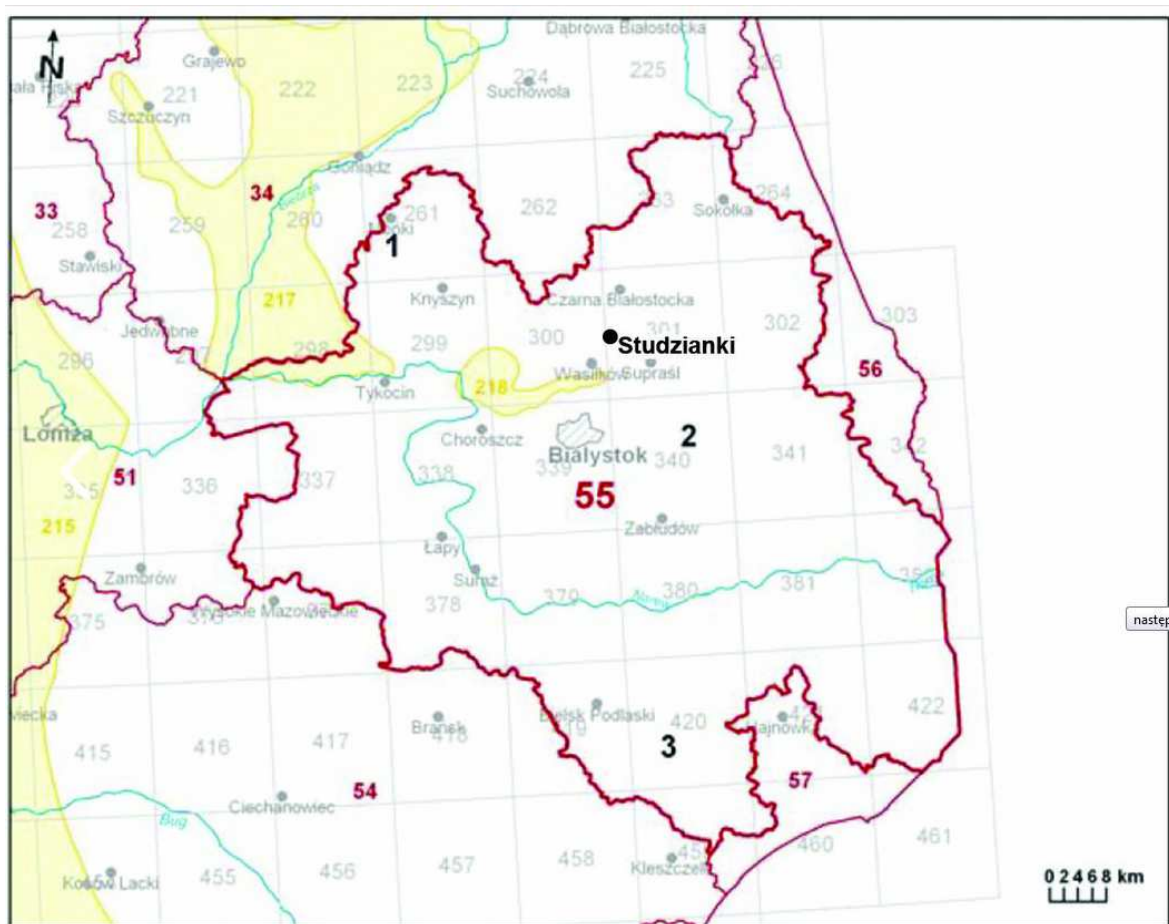
Prawo wodne jednolite części wód dzieli na jednolite części wód powierzchniowych – JCWP (wśród nich wyodrębniając również jednolite części wód przybrzeżnych lub przejściowych oraz jednolite części wód sztucznych lub silnie zmienionych) i jednolite części wód podziemnych – JCWPd.

W Obszarze Dorzecza Wisły wydzielonych jest 2806 jednolitych części wód rzek, na które oddziałują punktowe źródła zanieczyszczeń w postaci ładunków w ściekach po oczyszczeniu pochodzących z komunalnych oczyszczalni ścieków oraz ładunki z ścieków odprowadzanych do ziemi i do wód z przemysłu.

Rzeka Supraśl w sąsiedztwie opracowania na odcinku od Pilnicy do ujścia tworzy jednolitą część wód (kod JCWP PLRW20002426169), Stan ekologiczny, potencjał ekologiczny, stan chemiczny i stan jednolitej części oceniono na dobry.

Na obszarze dorzecza Wisły zlokalizowane są 93 zbiorniki wód podziemnych. Według podziału kraju na jednolite części wód podziemnych na 161 części teren opracowania położony jest w JCWPd nr 55, zaś przy podziale na 172 w JCWPd nr 52. Na północy JCWPd nr 55 (52) wyznaczono dwa Główne Zbiorniki Wód Podziemnych: GZWP nr 217 Pradolina rzeki Biebrzy, który w większej części położony jest JCWPd 34(32) oraz GZWP nr 218 Pradolina rzeki Supraśl (Wasilków Jurowce).

Ustalenia planu nie wpłyną na pogorszenie stanu jednolitych części wód powierzchniowych i jednolitych części wód podziemnych.



Obszar opracowania na tle obszaru 55 jednolitej części wód i zbiornika wód podziemnych.

Podczas opracowywania planu uwzględniono programy ochrony środowiska, a ustalenia planistyczne są zgodne z przepisami prawa.

Jednym z kryteriów świadczących o zrównoważonym rozwoju jest racjonalne wykorzystanie surowców mineralnych, a szczególnie wykorzystanie lokalnych zasobów środowiska. Jedyne kopaliny, jakie w gminie występują to kopaliny pospolite. Dlatego też ich wydobycie ma duże znaczenie dla realizacji strategii rozwoju gminy, w tym ustaleń z zakresu racjonalnego wykorzystania lokalnych zasobów przyrodniczych. Największe złoża tych kopalin w gminie występują w Studziankach. W obszarze objętym granicami planu złożo zostało już wyczerpane. Aby umożliwić racjonalne zagospodarowanie terenu powyrobiskowego i utrzymać zakład przerobczy kruszywa opracowywany jest miejscowy plan zagospodarowania przestrzennego przeznaczający ten teren pod funkcje związane z wytwórczością, rzemiosłem produkcyjnym, magazynowaniem i działalnością usługową.

Opracowany plan miejscowy stanowi dokument o znaczeniu lokalnym, a wpływ istniejącej i przyszłej działalności gospodarczej na tym terenie również pozostanie lokalny

9. PRZEWIDYWANE ZNACZĄCE ODDZIAŁYWANIA NA ŚRODOWISKO, W TYM ODDZIAŁYWANIA BEZPOŚREDNIE, POŚREDNIE, WTÓRNE, SKUMULOWANE, KRÓTKOTERMINOWE, ŚREDNIOTERMINOWE I DŁUGOTERMINOWE, STAŁE I CHWILOWE ORAZ POZYTYWNE I NEGATYWNE

9.1. Oddziaływanie na różnorodność biologiczną

W wyniku przeznaczenia terenu pod produkcję i usługi, różnorodność biologiczna obszarów inwestycyjnych zostanie ograniczona w bardzo niewielkim stopniu, gdyż została już ona ograniczona wcześniej poprzez wydobywanie i przerob kruszywa naturalnego.

9.2. Oddziaływanie na ludzi.

Wyznaczenie nowych obszarów zabudowy usługowej, magazynowo-składowej i wytwórczości nieznacznie wpłynie na warunki życia ludzi. W ustaleniach planu wprowadzono zakaz lokalizacji przedsięwzięć mogących zawsze znacząco oddziaływać na środowisko. Wprowadzono również zakaz, z nielicznymi wyjątkami, lokalizacji przedsięwzięć mogących potencjalnie znacząco oddziaływać na środowisko.

Tereny zabudowy mieszkaniowej wsi Studzianki znajdują się w znacznej odległości. Obszar objęty granicami planu otoczony jest lasami i polami, które stanowią istniejącą naturalną strefę buforową, eliminującą oddziaływanie na tereny zabudowy mieszkaniowej. Prowadzenie działalności gospodarczej na terenie objętym planem po dodatkowym wprowadzeniu zieleni izolacyjnej i innych rozwiązań technicznych niwelujących uciążliwość, nie pogorszy bezpośrednio warunków zamieszkania we wsi Studzianki.

Na warunki zamieszkania pośrednio negatywnie będzie oddziaływać ruch samochodowy związany z obsługą komunikacyjną prowadzonej działalności. Główny dojazd do miejscowości Studzianki odbywa się ul. Białostocką. Natomiast obsługa komunikacyjna terenu opracowania w większości odbywać się będzie ul. Spółdzielczą. Oddziaływanie komunikacyjne nie będzie większe niż przy transporcie wydobytego kruszywa. Będzie ono niewielkie, ale stałe.

Wyznaczenie nowych obszarów zabudowy usługowej, magazynowo-składowej i wytwórczości będzie mało jednak również aspekt pozytywny, jakim jest umożliwienie rozwoju działalności gospodarczej, zwiększenie dostępności usług i zapewnienie nowych miejsc pracy, a także wzrost dochodów gminy w wyniku należności podatkowych.

9.3. Oddziaływanie na zwierzęta.

Przeznaczenie terenu pod zabudowę produkcyjno-usługową w niewielkim stopniu wpłynie niekorzystnie na warunki siedliskowe zwierząt. Wprowadzenie w przyszłości zabudowy i utwardzenie terenu utrudni ich migrację i uszczupli miejsca żerowania ptactwa, ale w mniejszym stopniu niż dotychczasowa działalność górnicza. Będzie to oddziaływanie stałe, minimalizowane wymogiem nasadzenia zieleni jako zieleni izolacyjnej i ozdobnej towarzyszącej zabudowie, której ustaleniami planu narzucono na powierzchni minimum 15% terenu inwestycji.

9.4. Oddziaływanie na rośliny.

Będzie to również oddziaływanie stałe. W wyniku postępującej urbanizacji następują zmiany w środowisku roślinnym wyrażające się m.in. w zaniku roślinności naturalnej i półnaturalnej na rzecz gatunków synantropijnych towarzyszących zabudowie oraz ubytek terenów biologicznie czynnych. Obszar opracowania został już pozbawiony roślinności naturalnej w wyniku poboru kruszywa. Wprowadzenie nowej zabudowy spowoduje zmniejszenie powierzchni biologicznie czynnej, ale jej ubytek będzie rekompensowany wymogiem wprowadzenia zieleni urządzonej i izolacyjnej towarzyszącej obiektom budowlanym.

9.5. Oddziaływanie na wodę, powietrze i klimat.

Ustalona w planie gospodarka wodno-ściekowa nie wpłynie na zanieczyszczenie wód. Wzrost terenów zabudowanych spowoduje spływy i infiltrację wód opadowych z powierzchni utwardzonych, parkingów, placów. Wprowadzenie terenów produkcyjnych i usługowych może spowodować pogorszenie jakości powietrza, wynikające z czynnika grzewczego użytego do ogrzewania przyszłych budynków i ciepłej wody użytkowej dla potrzeb socjalnych i ewentualnej technologii produkcji. Emisja dwutlenku węgla będzie związana głównie z sezonem grzewczym (oddziaływanie okresowe) i w niewielkim stopniu będzie wpływała na klimat. Ewentualne oddziaływanie wynikające z technologii produkcji będzie analizowane na etapie pozwolenia na budowę konkretnego zamierzenia inwestycyjnego. Nowa zabudowa kubaturowa oraz przykrycie terenu powierzchnią betonową może miejscowo spowodować pewne nasilenie zjawiska zatrzymania ciepła oraz pogorszenie warunków wilgotnościowych. Zmiany te nie będą znaczne i będą rekompensowane nowymi nasadzeniami zieleni.

W planie wprowadzono zakaz lokalizacji obiektów i urzędzeń emitujących zanieczyszczenia do atmosfery w wielkościach ponad normowych oraz prowadzenie gospodarki wodno-ściekowej zgodnej z zasadami ochrony środowiska. W zakresie ochrony wód powierzchniowych i gruntowych ustalono zakaz wprowadzania do wód lub do ziemi – ścieków i wód opadowych nie spełniających obowiązujących norm oraz w sposób niezgodny z obowiązującymi przepisami

9.6. Oddziaływania na powierzchnię ziemi i krajobraz.

Wprowadzenie nowej zabudowy usługowo-produkcyjnej zmieni ukształtowanie powierzchni ziemi i krajobraz. W wyniku lokalizacji projektowanych budynków nastąpi trwała zmiana przeznaczenia gruntów, ingerencja poprzez wykonanie wykopów i nasypów, zaburzenie stosunków wodnych, trwałe usunięcie warstwy glebowej, a także zmiana krajobrazu. Będzie to oddziaływanie stałe, negatywne w odniesieniu do krajobrazu puszczańskiego, ale pozytywne w odniesieniu do obecnie zdegradowanego terenu poeksploatacyjnego.

Oddziaływanie na powierzchnię ziemi i krajobraz jest jednak nieuniknione z uwagi na postępującą urbanizację..

9.7. Oddziaływanie na zasoby naturalne, zabytki i dobra materialne.

Realizacja ustaleń planu nie będzie miała wpływu na zasoby naturalne, zabytki i dobra materialne. Na terenie objętym granicami planu nie występują już zasoby naturalne, gdyż istniejące złoża zostały wyczerpane. W granicach planu ani w jego sąsiedztwie nie występują również zabytki. Z uwagi na przekształcenia terenu jego przydatność rolnicza jest znikoma.

10. ROZWIĄZANIA MAJĄCE NA CELU ZAPOBIEGANIE, OGRANICZENIE LUB KOMPENSACJĘ PRZYRODNICZĄ NEGATYWNYCH ODZIAŁYWAŃ NA ŚRODOWISKO, W WYNIKU REALIZACJI USTALEŃ PLANU, A W SZCZEGÓLNOŚCI NA CELE I PRZEDMIOT OCHRONY OBSZARU „NATURA 2000” ORAZ INTEGRALNOŚĆ TEGO OBSZARU

Europejska Sieć Ekologiczna Natura 2000 to sieć obszarów chronionych na terenie państw członkowskich Unii Europejskiej. Celem wyznaczania tych obszarów jest ochrona cennych pod względem przyrodniczym i zagrożonych składników różnorodności biologicznej w państwach Unii Europejskiej. W skład sieci Natura 2000 wchodzi:

- Obszary specjalnej ochrony (OSO) - (Special Protection Areas - SPA) wyznaczone na podstawie Dyrektywy Rady 79/409/EWG w sprawie ochrony dzikich ptaków, tzw. "Ptasiej", dla gatunków ptaków wymienionych w załączniku I do Dyrektywy. W załączniku wymieniono 180 gatunków, dla których należy ustanowić tzw. Obszary specjalnej ochrony o ich wytypowaniu

decyduje liczebność ptaków, które przebywają tam w czasie lęgów, żerowania czy przelotów;

- Specjalne obszary ochrony (SOO) - (Special Areas of Conservation - SAC) wyznaczone na podstawie Dyrektywy Rady 92/43/EWG w sprawie ochrony siedlisk przyrodniczych oraz dzikiej fauny i flory, tzw. "siedliskowej", dla siedlisk przyrodniczych wymienionych w załączniku I oraz siedlisk gatunków zwierząt i roślin wymienionych w załączniku II do Dyrektywy. Dyrektywa "siedliskowa" nakazuje ochronę 198 typów siedlisk przyrodniczych, z czego 68 występuje w naszym kraju. W drugim załączniku do tego dokumentu wymieniono ponad 400 gatunków zwierząt i 222 - roślin, których siedliska też trzeba chronić.

Obszary chronione zostały omówione w rozdziałach 5 i 7. Realizacja ustaleń planu nie powinna negatywnie oddziaływać na cele i przedmiot ochrony obszarów Natura 2000 oraz integralność tych obszarów. W celu zachowania właściwego stanu ochrony siedlisk przyrodniczych oraz gatunków, dla których ochrony został wyznaczony obszar Natura 2000, na etapie realizacji ustaleń planu w odniesieniu do konkretnych zamierzeń inwestycyjnych należy ponownie przeanalizować wpływ na obszar Natura 2000, w szczególności czy planowane przedsięwzięcia nie będą:

- pogarszać stanu siedlisk gatunków zwierząt, dla których ochrony został wyznaczony obszar Natura 2000,

- wpływać negatywnie na gatunki, dla których ochrony został wyznaczony obszar Natura 2000,

- pogarszać integralności obszaru Natura 2000 lub jego powiązań z innymi obszarami.

W wyniku realizacji ustaleń planu nie przewiduje się negatywnych oddziaływań na cele i przedmiot ochrony obszarów Natura 2000 oraz integralność tych obszarów.

11. ROZWIĄZANIA ALTERNATYWNE DO ROZWIĄZAŃ ZAWARTYCH W PROJEKCIE PLANU WRAZ Z UZASADNIENIEM ICH WYBORU ORAZ OPIS METOD DOKONANIA OCENY PROWADZĄCEJ DO TEGO WYBORU ALBO WYJAŚNIENIE BRAKU ROZWIĄZAŃ ALTERNATYWNYCH, W TYM WSKAZANIA NAPOTKANYCH TRUDNOŚCI WYNIKAJĄCYCH Z NIEDOSTATKÓW TECHNIKI LUB LUK WE WSPÓŁCZESNEJ WIEDZY

Aby umożliwić na terenie po wyrobiskowym realizację zabudowy przeznaczonej od działalność gospodarczą wyprzedzająco opracowano zmianę studium. Zmiana studium przesądziła o funkcji tego obszaru. Może być to tylko zabudowa związana z przemysłem, usługami i wytwórczością, więc inna alternatywna funkcja tego obszaru nie była rozpatrywana. Z uwagi na zaistniałe przekształcenia tego terenu (wyrobisko żwirowe) przeznaczenie tego terenu pod funkcje usługowe, magazynowo-składowe i wytwórczości jest rozwiązaniem optymalnym i każda inna alternatywa wyboru miejsca mogłaby okazać się gorsza. Prowadzona działalność górnicza w dużym stopniu nieodwracalnie zmieniła przydatność rolniczą terenu, choć i wcześniej były to grunty najsłabszych klas bonitacyjnym (RV i RVI). Zgodnie z art. 6 ust. 1 ustawy o ochronie gruntów rolnych i leśnych na cele nierolnicze i nieleśne można przeznaczać przede wszystkim grunty oznaczone w ewidencji gruntów jako nieużytki, a w razie ich braku - inne grunty o najniższej przydatności produkcyjnej. Wybór miejsca jest więc optymalny.

Zakres ustaleń planu określa art. 15 ustawy z dnia 27 marca 2003 r. O planowaniu i zagospodarowaniu przestrzennym. Opracowany projekt planu spełnia te wymagania.

W trakcie sporządzania projektu planu nie napotkano trudności wynikających z niedostatków techniki lub luk we współczesnej wiedzy.

Tereny zabudowy wytwórczej i usługowej położone są w obszarze Natura 2000". Realizacja ustaleń planu nie powinna negatywnie oddziaływać na cele i przedmiot ochrony obszarów Natura 2000 oraz integralność tych obszarów. W celu zachowania właściwego stanu ochrony siedlisk przyrodniczych oraz gatunków, dla których ochrony został wyznaczony obszar Natura 2000, na etapie realizacji ustaleń planu w odniesieniu do konkretnych zamierzeń inwestycyjnych należy ponownie przeanalizować wpływ na obszar Natura 2000, w szczególności czy planowane przedsięwzięcia nie będą:

- pogarszać stanu siedlisk gatunków zwierząt, dla których ochrony został wyznaczony obszar Natura 2000,
- wpływać negatywnie na gatunki, dla których ochrony został wyznaczony obszar Natura 2000,
- pogarszać integralności obszaru Natura 2000 lub jego powiązań z innymi obszarami.

Ponadto w ustaleniach planu wprowadzono zakaz lokalizacji przedsięwzięć mogących zawsze znacząco oddziaływać na środowisko.

Wprowadzono również zakaz, z nielicznymi wyjątkami, lokalizacji przedsięwzięć mogących potencjalnie znacząco oddziaływać na środowisko.

12. STRESZCZENIE PROGNOZY NA ŚRODOWISKO

Celem opracowania planu jest przeznaczenie terenu pod działalność wytwórczo-usługową związaną z zakładem przetwórczym kruszywa. Dotychczas dla terenu tego obowiązuje miejscowy plan zagospodarowania przestrzennego części gruntów gminy Wasilków uchwalony uchwałą Nr IX/66/03 Rady Miejskiej w Wasilkowie z dnia 26 czerwca 2003 r. Granicami tego planu objęte są części działek nr 64/7 i 64/8 w obrębie Studzianki, które w planie przeznaczono pod eksploatację kruszywa naturalnego i uruchomiono kopalnię kruszywa oraz jego rozdrabnianie i sortowanie. Złoże zostało wyczerpane, ale zakład przeróbczy na części terenu objętego planem działa dalej w oparciu o surowiec dowożony. Aby zamknąć kopalnię, a teren wykreślić z rejestru terenów górniczych, a jednocześnie utrzymać działający zakład przeróbczy kruszywa, konieczne jest opracowanie nowego planu zagospodarowania przestrzennego, w którym teren zakładu przeróbczego kruszywa zostanie przeznaczony pod produkcję i usługi.

Zgodnie z art. 4 ustawy z dnia 27 marca 2003 r. O planowaniu i zagospodarowaniu przestrzennym (Dz.U. Z 2020 r. Poz. 293 z późn. Zm.) Przeznaczenie terenu i ustalenie jego warunków zabudowy i zagospodarowania następuje w miejscowym planie zagospodarowania przestrzennego. Plan miejscowy uchwała Rada Gminy po stwierdzeniu, że nie narusza on ustaleń studium uwarunkowań i kierunków zagospodarowania przestrzennego gminy. Studium jest najważniejszym dokumentem planistycznym kształtującym politykę przestrzenną gminy i jego ustalenia są wiążące przy opracowywaniu planów miejscowych.

Opracowanie planu miejscowego zagospodarowania przestrzennego jest zgodne z polityką przestrzenną gminy określoną w obowiązującym „Studium uwarunkowań i kierunków zagospodarowania przestrzennego gminy Wasilków”, przyjętym uchwałą Nr XXXIX/229/06 Rady Miejskiej w Wasilkowie, z dnia 27 kwietnia 2006 r., ze zmianami. Gdy opracowywano studium plan miejscowy dla kopalni kruszywa już obowiązywał i złoże było eksploatowane. Dlatego też w uchwalanym w 2006 r. Studium złoże uwzględniono i wskazano do powierzchniowej eksploatacji. W czwartej zmianie studium przyjętej uchwałą Nr XXVII/185/16 z dnia 27 października 2016 r. Teren, na którym funkcjonuje zakład przeróbczy kruszywa, został wskazany pod usługi i wytwórczość. Zmiana studium przesądziła o miejscu opracowania planu i jego funkcji.

Opracowany plan jest również spójny z takimi dokumentami, jak:

- Strategia Rozwoju Województwa Podlaskiego do 2020 roku i projekt do roku 2030

- Plan Zagospodarowania Przestrzennego Województwa Podlaskiego (uchwała Nr XXXVI/330/17 Sejmiku Województwa Podlaskiego z dnia 22 maja 2017 r. (Dz. U. W. P. Poz. 2777)
- Program ochrony środowiska województwa podlaskiego na lata 2017 – 2022 z perspektywą do roku 2024
- Strategia Rozwoju Gminy Wasilków na lata 2012 - 2020
- Plan Gospodarki Odpadami Województwa Podlaskiego na lata 2012-2017
- Plan Gospodarki Niskoemisyjnej dla miasta Białegostoku i gmin Czarna Białostocka, Dobrzyniewo Duże, Juchnowiec Kościelny, Łapy, Supraśl, Wasilków, Zabłudów do roku 2020
- Strategiczny plan adaptacji dla sektorów i obszarów wrażliwych na zmiany klimatu do roku 2020 z perspektywą do roku 2030 (SPA 2020)
- Dyrektywa 2000/60/WE Parlamentu Europejskiego i Rady z dnia 23 października 2000 r. Ustanawiająca ramy wspólnotowego działania w dziedzinie polityki wodnej (Dz.U.UE L z dnia 22 grudnia 2000 r.) Tzw. Ramowa Dyrektywa Wodna

Do opracowania planu przystąpiono na podstawie uchwały Nr XIV/141/19 Rady Miejskiej w Wasilkowie z dnia 31 października 2019 r. Granicami planu objęto obszar o powierzchni ok. 6,47 ha stanowiący część działki Nr 64/7 położonej przy ul. Spółdzielczej 15 w Studziankach. Tereny w granicach planu przeznaczone pod wytwórczość, rzemiosło produkcyjne, magazyny i usługi oraz poszerzenie ul. Spółdzielczej. W ustaleniach planu określono warunki i wskaźniki zabudowy i zagospodarowania terenów przyszłych inwestycji. W przypadku uchwalenia opracowywanego planu, będzie mogła być realizowana wszelka działalność gospodarcza z wykluczeniem przedsięwzięć mogących zawsze znacząco oddziaływać na środowisko oraz z wykluczeniem – z nielicznymi wyjątkami, przedsięwzięć mogących potencjalnie znacząco oddziaływać na środowisko, gdyż w ustaleniach planu wprowadzono zakaz tych przedsięwzięć.

Do planu sporządzono prognozę oddziaływania na środowisko, którą wykonano na podstawie art. 46 pkt 1 ustawy z dnia 3 października 2008 r. O udostępnianiu informacji o środowisku i jego ochronie, udziale społeczeństwa w ochronie środowiska oraz o ocenach oddziaływania na środowisko. Zakres prognozy oraz jej stopień szczegółowości został uzgodniony z Regionalnym Dyrektorem Ochrony Środowiska (pismo znak WPN.411.1.56.2019.JT z dnia 2.12.2019 r.) Oraz Państwowym Powiatowym Inspektorem Sanitarnym (uzgodnienie nr 22/NZ/2019 znak NZ.4462.49.2019 z dnia 23.12.2019 r.).

Zakres terytorialny opracowania prognozy obejmuje obszar objęty granicami planu wskazany w uchwale intencyjnej w sprawie przystąpienia do opracowania planu oraz tereny przyległe, na których mogłoby wystąpić oddziaływanie na środowisko w wyniku realizacji ustaleń planu.

Jednak opracowanie planu, oprócz ustalenia przeznaczenia terenu, które jest głównym jego celem, pozwoli na określenie sposobów jego zagospodarowania i zabudowy, w tym dostosowanie struktury i intensywności zagospodarowania do uwarunkowań środowiska przyrodniczego.

Teren objęty granicami planu stanowi grunt już przekształcony, o znikomych walorach środowiska przyrodniczego. Jest to teren po kopalni żwiru, jeszcze niezrehabilitowany, na części działa zakład przeróbczy kruszywa naturalnego. Realizacja ustaleń planu wywoła zróżnicowane przekształcenia obszaru powyrobiskowego, w zależności od sposobu zagospodarowania poszczególnych terenów inwestycyjnych na potrzeby prowadzonej działalności gospodarczej, przyjętej technologii itp.

Projektowane w wyniku ustaleń planu zurbanizowanie gruntów wpłynie na krajobraz. Będzie to miało przełożenie na stan szaty roślinnej, na terenach, na których wprowadzone

zostanie nowe zainwestowanie. Poprzez zapisy nakładające obowiązek zachowania udziału powierzchni biologicznie czynnych, na terenach zabudowywanych pojawi się zieleń urządzona i izolacyjna, aczkolwiek można przypuszczać, że mogą to być gatunki obce, nie występujące na naturalnych siedliskach.

Ze względu na możliwość nowej zabudowy prognozuje się nieznaczne zanieczyszczenie powietrza, wynikające z czynnika grzewczego użytego do ogrzewania przyszłych budynków i ciepłej wody użytkowej dla potrzeb socjalnych i ewentualnie z technologii produkcji. W wyniku lokalizacji projektowanych budynków nastąpi trwała zmiana przeznaczenia gruntów, ingerencja w budowę geologiczną poprzez wykonanie wykopów i nasypów, zaburzenie stosunków wodnych, trwałe zmiany w krajobrazie, a także może zostać zakłócona migracja drobnych zwierząt.

Warunki klimatu lokalnego ulegną zmianie, w wyniku wprowadzenia na przedmiotowe tereny zabudowy usługowej i produkcyjnej. Nowa zabudowa kubaturowa oraz przykrycie terenu powierzchnią utwardzoną spowoduje pewne nasilenie zjawiska zatrzymania ciepła oraz pogorszenie warunków wilgotnościowych.

Negatywne skutki będą miały jedynie oddziaływanie miejscowe i nie będą większe niż w wyniku prowadzenia działalności górniczej oraz rozdrabniania i sortowania kruszywa. Nie stwierdza się możliwości wystąpienia transgranicznego oddziaływania na środowisko. Nie wystąpi również znaczące oddziaływanie na środowisko, gdyż z nielicznymi wyjątkami, w planie ustalono zakaz lokalizacji takich przedsięwzięć. W niniejszym opracowaniu uwzględnione zostały aspekty dotyczące zdrowia i życia ludzi. Działania chroniące środowisko w obszarze objętym ustaleniami planu będą polegały na zagospodarowaniu zieleni urządzonej ustalonego w warunkach planu udziału powierzchni biologicznie czynnej na terenie przeznaczonym pod zabudowę oraz wprowadzenie obszarów zieleni pełniącej rolę zieleni izolacyjnej, oddzielającej enklawy zabudowy wytwórczej i usługowej oraz zieleni ozdobnej przy częściach biurowych zabudowy. Gospodarka odpadami będzie prowadzona zgodnie z gminnym planem gospodarki odpadami. Zagospodarowanie i dalsze wykorzystanie ewentualnych odpadów przemysłowych należy do obowiązków przedsiębiorcy. Przewiduje się korzystanie z indywidualnych systemów poboru wody i odprowadzenia ścieków, ale nakłada się obowiązek prowadzenia gospodarki wodno-ściekowej zgodnie z zasadami ochrony środowiska.

Teren opracowania planu znajduje się poza granicami Parku Krajobrazowego Puszczy Knyszyńskiej, ale w jego otulinie, w strefie O2 – obszar osadniczo – rolno – leśny i w Obszarze Natura 2000 Puszcza Knyszyńska (kod obszaru: PL200003)

Z uwagi na zaistniałe przekształcenia tego terenu w wyniku wydobywania kruszywa teren ten stracił swoje znaczenie przyrodnicze i jego dalsza zabudowa pod funkcje wytwórcze i usługowe nie stworzy dodatkowych problemów z ochroną środowiska oraz nie wpłynie na obszar Natura 2000 i cel jego ochrony.

Ustalenia planu spełniają zasady ochrony obowiązujące w otulinie Parku Krajobrazowego Puszczy Knyszyńskiej. W otulinie możliwa jest działalność gospodarcza, ale wprowadzono zakaz prowadzenia działalności mogącej zawsze negatywnie oddziaływać na środowisko Parku.

Teren wskazany do rozwoju gospodarczego został określony optymalnie, na obszarze już przekształconym, dostępnym komunikacyjnie, w wystarczającej odległości od terenów mieszkaniowych.

W toku przeprowadzonych analiz stwierdzono, że realizacja ustaleń planu niewątpliwie przekształci obecne środowisko. Wyznaczenie nowych terenów do zabudowy na terenach poeksploatacyjnych jest w pełni uzasadnione ekonomicznie i nie zagraża środowisku. Warunkiem jednak koniecznym będzie przestrzeganie warunków ustaleń przyszłego planu.

Ocena oddziaływania na środowisko i zdrowie ludzi wynikająca z ustaleń planu odnosi się zarówno do negatywnych jak i pozytywnych skutków. Negatywne skutki wywołane możliwością lokalizacji zabudowy na potrzeby prowadzonej działalności będą miały pozytywny aspekt społeczny związany z rozwojem gminy, powstaniem nowych zakładów pracy i zwiększeniem możliwości zatrudnienia. Negatywny wpływ na środowisko, spowodowany urbanizacją terenów nie będzie większy niż w wyniku dotychczasowej działalności górniczej i będzie częściowo rekompensowany warunkami zagospodarowania terenu określonymi w planie oraz poprawą sytuacji gospodarczej i społecznej w wyniku przyszłej działalności.