

# **PROGNOZA ODDZIAŁYWANIA NA ŚRODOWISKO**

**dotycząca**

**miejscowego planu zagospodarowania przestrzennego  
części obszaru miasta Wasilków w rejonie ul. Suprańskiej**

**grudzień 2020 r.**



## Spis treści

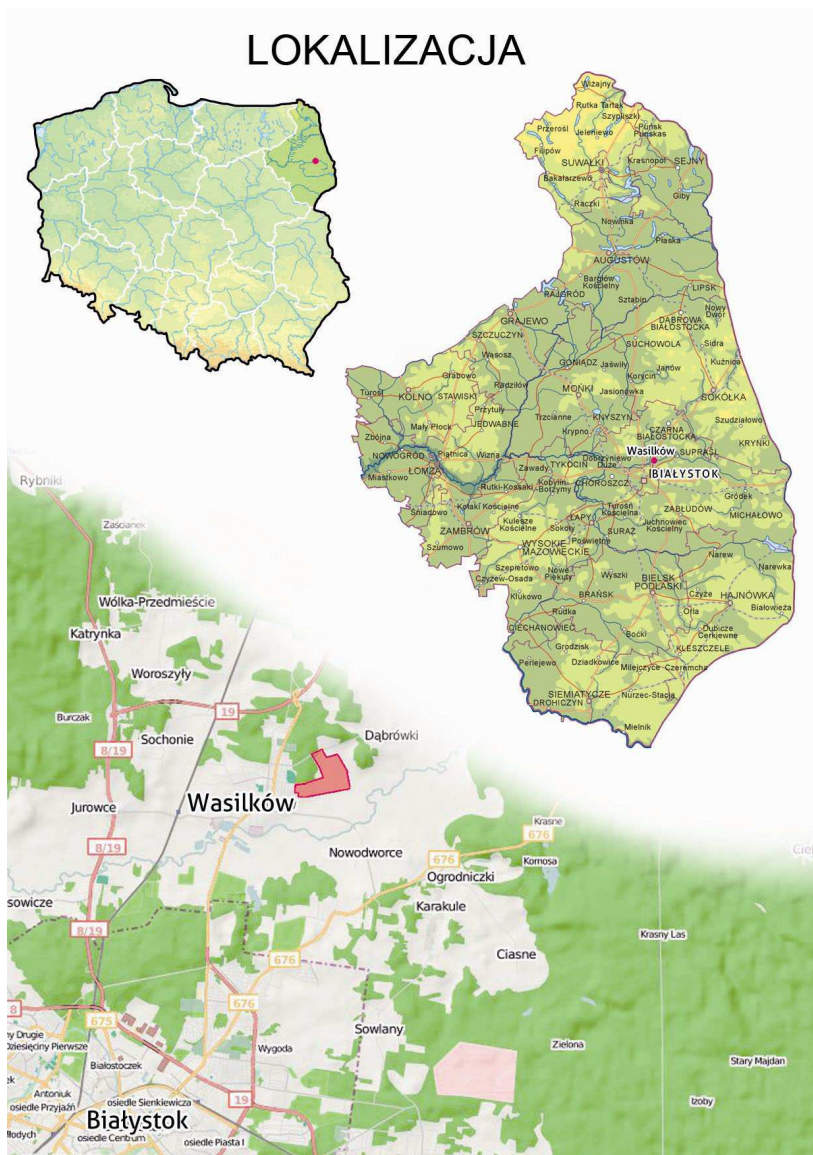
1. Informacje o zawartości, głównych celach projektu planu oraz jego powiązaniach z innymi dokumentami .....	5
1.1. Zakres planu i cel jego opracowania .....	5
1.2. Powiązania projektu planu z innymi dokumentami .....	9
2. Informacje o metodach zastosowanych przy sporządzaniu prognozy .....	14
3. Propozycje dotyczące przewidywanych metod analizy skutków realizacji postanowień planu oraz częstotliwości jej przeprowadzania .....	15
4. Informacje o możliwym transgranicznym oddziaływaniu na środowisko .....	16
5. Istniejący stan środowiska oraz potencjalne zmiany tego stanu w przypadku braku realizacji ustaleń planu .....	16
5.1. Stan środowiska .....	16
5.2. Potencjalne zmiany środowiska w przypadku braku realizacji ustaleń planu. ....	22
6. Stan środowiska na obszarach objętych przewidywanym znaczącym oddziaływaniem .....	23
7. Istniejące problemy ochrony środowiska istotne z punktu widzenia realizacji ustaleń planu, w szczególności dotyczące obszarów podlegających ochronie na podstawie ustawy z dnia 16 kwietnia 2004 r. O ochronie przyrody .....	24
8. Cele ochrony środowiska ustanowione na szczeblu międzynarodowym, krajowym, powiatowym i gminnym istotne z punktu widzenia projektu planu oraz sposoby, w jakich te cele i inne problemy środowiska zostały uwzględnione podczas opracowywania planu .....	27
9. Przewidywane znaczące oddziaływania na środowisko, w tym oddziaływania bezpośrednie, pośrednie, wtórne, skumulowane, krótkoterminowe, średnioterminowe i długoterminowe, stałe i chwilowe oraz pozytywne i negatywne.....	32
9.1. Oddziaływanie na różnorodność biologiczną.....	32
9.2. Oddziaływanie na ludzi.....	32
9.3. Oddziaływanie na zwierzęta .....	32
9.4. Oddziaływanie na rośliny.....	32
9.5. Oddziaływanie na wodę, powietrze i klimat .....	32
9.6. Oddziaływania na powierzchnię ziemi i krajobraz .....	33
9.7. Oddziaływanie na zasoby naturalne, zabytki i dobra materialne .....	33
10. Rozwiązania mające na celu zapobieganie, ograniczenie lub kompensację przyrodniczą negatywnych oddziaływań na środowisko, w wyniku realizacji ustaleń planu, a w szczególności na cele i przedmiot ochrony obszaru „natura 2000” oraz integralność tego obszaru .....	33
11. Rozwiązania alternatywne do rozwiązań zawartych w projekcie planu wraz z uzasadnieniem ich wyboru oraz opis metod dokonania oceny prowadzącej do tego wyboru albo wyjaśnienie braku rozwiązań alternatywnych, w tym wskazania napotkanych trudności wynikających z niedostatków techniki lub luk we współczesnej wiedzy .....	34
12. Streszczenie prognozy na środowisko .....	35



# 1. INFORMACJE O ZAWARTOŚCI, GŁÓWNYCH CELACH PROJEKTU PLANU ORAZ JEGO POWIĄZANIACH Z INNYMI DOKUMENTAMI

## 1.1. ZAKRES PLANU I CEL JEGO OPRACOWANIA

Na podstawie uchwały Nr VI/75/19 Rady Miejskiej w Wasilkowie z dnia 28 lutego 2019 r. przystąpiono do sporządzenia miejscowego planu zagospodarowania przestrzennego części obszaru miasta Wasilków w rejonie ulicy Suprańskiej. Obszar opracowania, o powierzchni około 42,3 ha położony jest na południe od ul. 11 Listopada po obu stronach ul. Romana Dmowskiego (z wyłączeniem działek zabudowy mieszkaniowej jednorodzinnej) i dalej na południe od ul. Suprańskiej do ul. Wincentego Witosa od granicy działek zabudowy mieszkaniowej jednorodzinnej na zachodzie do granicy z działką nr 1021 na wschodzie. Jest to w większości teren jeszcze niezurbanizowany. Nieliczna zabudowa związana z aktywnością gospodarczą znajduje się na krańcach północnych i zachodnich obszaru objętego granicami planu. W narożniku ulic Romana Dmowskiego i Suprańskiej znajduje się zrekultywowany teren po starym wyrobisku, obecnie dokładnie wyrównany i przygotowany pod przyszłe inwestycje. Na przeciw tego terenu, po południowej stronie ulicy Suprańskiej znajdują się działki należące do gminy Wasilków, na których został zlokalizowany tor motocrossowy.



*Lokalizacja obszaru objętego planem*



Obszar opracowania jest wyposażony w infrastrukturę techniczną, która po rozbudowie będzie mogła zasilić wszystkie działki inwestycyjne. W południowo-zachodniej części obszaru opracowania znajduje się stacja transformatorowo-rozdzielcza 110/15 kV zasilana linią 110 kV z elektrociepłowni Białystok, równolegle do której przebiega linia 110kV GPZ Białystok - RPZ Czarna Białostocka. Ze stacji wychodzą linie średniego napięcia.



*Zdjęcie satelitarne opracowywanego terenu. Źródło : [www.geoportal.pl](http://www.geoportal.pl).*

Celem opracowania miejscowego planu zagospodarowania przestrzennego jest przeznaczenie terenów pod zabudowę usługową, przemysłową, wytwórczą i magazynowo-składową oraz określenie sposobu zagospodarowania i zabudowy tych terenów. Zawartość planu określa art.15 ustawy z dnia 27 marca 2003 r. o planowaniu i zagospodarowaniu przestrzennym (Dz. U. z 2020 r. poz. 293 ze zm.) oraz rozporządzenie Ministra Infrastruktury z dnia 26 sierpnia 2003r. w sprawie wymaganego zakresu projektu miejscowego planu zagospodarowania przestrzennego (Dz.U. Nr 164 poz. 1587). Projekt planu wykonano zgodnie z wymaganym zakresem w odniesieniu do przedmiotu jego ustaleń.

Tereny oznaczone w projekcie planu symbolami **1PU, 2PU, 3PU i 4PU** przeznaczone pod zabudowę produkcyjno-usługową.

Na terenach tych jako przeznaczenie podstawowe przewidziano realizację obiektów budowlanych i urządzeń związanych z działalnością produkcyjną, usługową oraz magazynów, składów, a także dróg wewnętrznych, placów, parkingów, obiektów i urządzeń infrastruktury technicznej itp.

Jako przeznaczenie uzupełniające dopuszczono funkcję mieszkaniową wyłącznie dla osób związanych z funkcjonowaniem, obsługą i dozorem prowadzonej działalności o powierzchni użytkowej nie większej niż 20 % sumy powierzchni wszystkich pomieszczeń budynków o funkcji produkcyjnej i usługowej.





- 5) otwarte tereny składowe, przemysłowe, zaplecza gospodarcze należy lokalizować w sposób jak najmniej widoczny z przestrzeni publicznych dróg np. przystaniając je budynkami, zielenią izolacyjną, ogrodzeniem lub innymi elementami zagospodarowania terenu;
- 6) obsługa komunikacyjna z istniejących dróg przyległych.

Oprócz zieleni izolacyjnej, o której mowa w pkt. 5, na terenie 1PU od strony zachodniej i na terenie 5PU od strony północnej, przy granicach z działkami zabudowy mieszkaniowej jednorodzinnej, należy wprowadzić pas zieleni izolacyjnej o szerokości co najmniej 6 m.

Tereny oznaczone w projekcie planu symbolami **1UWT i 2UWT** przeznaczono pod zabudowę usługowo-wytwórczą.

Na terenach tych jako przeznaczenie podstawowe przewidziano realizację obiektów budowlanych i urządzeń związanych z działalnością wytwórczą, rzemieślniczą, usługową oraz magazynów, składów, a także dróg wewnętrznych, placów, parkingów, obiektów i urządzeń infrastruktury technicznej itp.

Jako przeznaczenie uzupełniające dopuszczono funkcję mieszkaniową wyłącznie dla osób związanych z funkcjonowaniem, obsługą i dozorem prowadzonej działalności o powierzchni użytkowej nie większej niż 30 % sumy powierzchni wszystkich pomieszczeń budynków o funkcji produkcyjnej i usługowej.

Ustalono następujące parametry i wskaźniki kształtowania zabudowy i zagospodarowania terenów 1UWT i 2UWT:

- 1) maksymalna powierzchnia zabudowy – 50% działki budowlanej;
- 2) minimalny teren biologicznie czynny – 25 % działki budowlanej;
- 3) maksymalny wskaźnik intensywności zabudowy – 0,8;
- 4) wysokość zabudowy:
  - a) budynków – do 3 kondygnacji nadziemnych, nie więcej niż 15 m;
  - b) pozostałych obiektów – w zależności od potrzeb technologicznych;
- 5) dachy kształtowane indywidualnie w zależności od powierzchni przykrycia, rozpiętości konstrukcyjnej, potrzeb doświetlenia pomieszczeń itp
- 6) miejsca postojowe:
  - a) dla klientów – minimum 15 miejsc postojowych na 1000 m<sup>2</sup> powierzchni użytkowej usług,
  - b) dla zatrudnionych – zgodnie z potrzebami, ale nie mniej niż 5 miejsc postojowych na 10 pracowników.

Zasady zabudowy i zagospodarowania terenów 1UWT i 2UWT ustalona jak dla terenów 1PU, 2PU, 3PU i 4PU.

Teren oznaczony symbolem E przeznaczono się pod infrastrukturę energetyczną.

Tereny oznaczone symbolami 1KD-Z, 2KD-L, 3KD-L, 4KD-L, 5KD-L, 6KD-D, 1KDW, 2KDW, 3KDW i 4KDW przeznaczono pod komunikację.

Większa część obszaru planu od strony wschodniej położona jest w otulinie Parku Krajobrazowego Puszczy Knyszyńskiej. W palnie ustalono zagospodarowanie terenów nie naruszające przepisów szczególnych dotyczących otuliny. Wpływ projektu planu na obszary chronione omówiono w rozdziałach 5, 7 i 10 prognozy.

Obszar planu w niewielkiej części położony jest w granicach Głównego Zbiornika Wód Podziemnych (GZWP) nr 218 „Pradolina rzeki Supraśl”, a w całości w granicach obszaru ochronnego tego zbiornika oraz w strefie ochrony pośredniej ujęć wód powierzchniowych i podziemnych Jurowce i Wasików. W planie zagospodarowania przestrzennego ustalono warunki chroniące zasoby wód, co przedstawiono w rozdziałach 5 i 8 prognozy.



Minimalna część obszaru objętego granicami planu obecnie zagrożona jest powodzią rzeki Supraśl – wschodni odcinek drogi 6KD-D znajduje się w obszarze narażonym na niebezpieczeństwo powodzi o niskim (raz na 500 lat) i średnim (raz na 100 lat) prawdopodobieństwie powodzi oraz niewielki fragment terenu 2UWT znajduje się w obszarze narażonym na niebezpieczeństwo powodzi o niskim (raz na 500 lat) prawdopodobieństwie powodzi. W planie ustalono, aby tereny te kształtować w sposób zapobiegający wystąpienia niebezpieczeństwa powodzi. Realizacja nawierzchni ulicy Dmowskiego będzie wygała podniesienia korony drogi i zniwelowania istniejącego zagłębienia. Rzędna terenu drogi zostanie podniesiona. Później będzie w przypadku realizacji zabudowy na terenie 2UWT.

## 1.2. POWIĄZANIA PROJEKTU PLANU Z INNYMI DOKUMENTAMI

### Studium uwarunkowań i kierunków zagospodarowania przestrzennego gminy Wasilków

Studium gminy jest najważniejszym dokumentem kształtującym politykę przestrzenną gminy. Studium uwarunkowań i kierunków zagospodarowania przestrzennego gminy Wasilków zostało przyjęte uchwałą Nr XXXIX/229/06 Rady Miejskiej w Wasilkowie z dnia 27 kwietnia 2006 r. Z uwagi na zmiany w zagospodarowaniu przestrzennym i wnioski właścicieli terenów Studium było parokrotnie zmieniane. Zmiany wprowadzono uchwałami Rady Miejskiej w Wasilkowie Nr XXXIV/183/09 z dnia 3 sierpnia 2009 r., XLIII/230/10 z dnia 25 marca 2010 r., Nr LIV/386/14 z dnia 24 września 2014 r., Nr XXVII/185/16 z dnia 27 października 2016 r. oraz Nr XXXIX/343/17 z dnia 21 grudnia 2017 r. Obecnie opracowywana jest kolejna zmiana studium.



*Fragment rysunku studium z projektowanymi zmianami*

W obowiązującym studium nie cały teren objęty opracowywanym planem wskazany jest pod wytwórczość i usługi. Ponieważ Gmina Wasików chce dalej rozwijać się gospodarczo, postanowiła zwiększyć teren przewidziany pod wytwórczość i usługi.

Zgodnie z § 9 ust 4. ustawy z dnia 27 marca 2003 r. o planowaniu i zagospodarowaniu przestrzennym, ustalenia studium są wiążące dla organów gminy przy sporządzaniu planów miejscowych, przy czym w myśl art. 20 ww. ustawy plan miejscowy nie może naruszać ustaleń studium. Aby przygotować tereny do rozwoju do rozwoju gospodarczego postanowiono wprowadzić zmianę w studium i opracować miejscowy plan zagospodarowania przestrzennego dla całego terenu przewidzianego w studium pod wytwórczość i usługi.

Obecnie projekt zmiany studium został poddany już procedurze opiniowania i uzgodnień. Kolejny etap to wyłożenie projektu studium do publicznego wglądu. Gdy pan będzie uchwalany, zmiana studium będzie już obowiązująca, tak więc oba dokumenty będą ze sobą spójne.

Opracowany projekt planu jest spójny z innymi dokumentami, takimi jak:

### **Strategia Rozwoju Województwa Podlaskiego do 2020 roku i projekt do roku 2030**

Strategia Rozwoju Województwa Podlaskiego jest kluczowym dokumentem programowym, formułującym wizję rozwojową regionu w długookresowym horyzoncie czasowym. Jest odpowiedzią na dynamicznie zmieniającą się politykę regionalną kraju i Unii Europejskiej, ukierunkowaną obecnie na wykorzystywanie potencjałów endogenicznych terytoriów i uniezależnienie od odgórnie dystrybuowanych dotacji.

Wizja województwa w roku 2030 - Województwo podlaskie:

- zielone (utrwalanie percepcji unikalności i wyjątkowości regionu postrzeganego w Polsce i Europie jako „Zielona kraina” poprzez rozwijanie zielonych – ekologicznych specjalizacji),
- otwarte (wykorzystanie peryferyjnego położenia w Unii Europejskiej jako walor rozwojowy poprzez rozwinięcie wrót do Europy dla wschodnich sąsiadów i kreowanie funkcji pośrednika dla relacji Unii Europejskiej z Europą Wschodnią),
- dostępne (skrócony czas podróży z regionu do sąsiednich województw oraz zwiększenie dostępności Białegostoku ze wszystkich ośrodków powiatowych w zakresie transportu, telekomunikacji, internetu, usług publicznych i otoczenia biznesowego),
- przedsiębiorcze (wykorzystanie konkurencyjnych atutów na rzecz rozwinięcia inteligentnych specjalizacji, w tym uwarunkowań dla produkcji rolniczej – mleka i jego przetworów, wysokiej jakości żywności, produkcji i usług zorientowanych na wschodnich sąsiadów, produkcji i usług „ekologicznych i zielonych” – odnawialnych źródeł energii, technologii przyjaznych środowisku, ekoturystyki, srebrnej gospodarki, wspieranie innowacyjności, rozwoju kapitału ludzkiego i społecznego).

Realizacji wizji służą trzy cele strategiczne:

Cel strategiczny 1.

Konkurencyjna gospodarka (rozwój przedsiębiorczości, wzrost innowacyjności podlaskich przedsiębiorstw; rozwój kompetencji do pracy i wsparcie aktywności zawodowej mieszkańców regionu, w tym podejmowanie działań zapobiegających odplywowi dobrze wykształconych mieszkańców, promowanie postaw sprzyjających współpracy i aktywności obywatelskiej, zwiększenie obecności kultury w życiu codziennym; efektywne wykorzystanie zasobów naturalnych, w tym produkcji energii ze źródeł odnawialnych; rozwój infrastruktury telekomunikacyjnej, energetycznej i gazowej);

Cel strategiczny 2.

Powiązania krajowe i międzynarodowe (wspieranie kontaktów gospodarczych podlaskich przedsiębiorstw na rynkach zewnętrznych; poprawa atrakcyjności inwestycyjnej województwa, rozwój partnerskiej współpracy transgranicznej z sąsiadami ze Wschodu; prowadzenie spójnej polityki rozwoju regionalnego województw Polski Wschodniej; podniesienie zewnętrznej i wewnętrznej dostępności komunikacyjnej regionu poprzez efektywny system transportu publicznego, poprawę dostępności z krajowymi i międzynarodowymi ośrodkami wzrostu, budowę lotniska regionalnego oraz poprawę dostępności komunikacyjnej wewnątrz województwa);

Cel strategiczny 3.

Jakość życia (zmniejszenie negatywnych skutków problemów demograficznych poprzez podtrzymanie aktywności zawodowej i społecznej osób starszych, rozwój usług społecznych, poprawę dostępności i jakości usług przedszkolnych; poprawa spójności społecznej w celu ograniczania pogłębiania się sfery ubóstwa i wykluczenia; poprawa stanu zdrowia społeczeństwa oraz bezpieczeństwa publicznego poprzez poprawę jakości usług medycznych, rozwój lecznictwa sanatoryjnego i rehabilitacyjnego; ochrona środowiska i racjonalne gospodarowanie jego zasobami, w tym ochrona głównych zbiorników wód podziemnych oraz stref ochrony ujęć wód podziemnych i powierzchniowych, wspieranie inwestycji związanych z gospodarką wodno-ściekową, ograniczanie emisji zanieczyszczeń powietrza z energetyki i transportu drogowego).

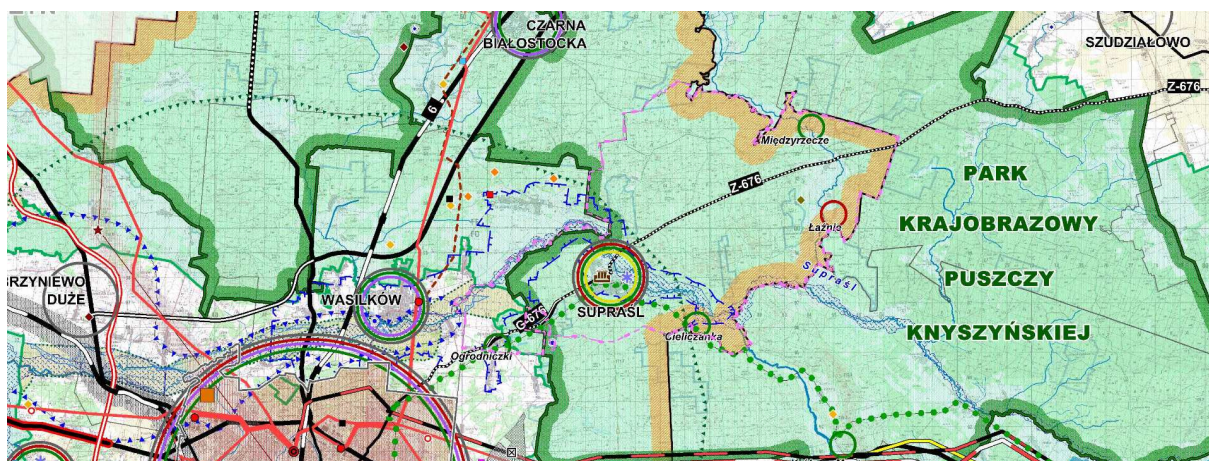
Opracowany projekt planu nie wynika wprost ze strategii, ale przyczynia się do osiągnięcia strategicznych celów rozwoju województwa podlaskiego.

**Plan Zagospodarowania Przestrzennego Województwa Podlaskiego (uchwała Nr XXXVI/330/17 Sejmiku Województwa Podlaskiego z dnia 22 maja 2017 r. (Dz. U. W. P. poz. 2777)**

Plan województwa uwzględnia nadrzędne, aktualnie obowiązujące dokumenty strategiczne takie jak KPZK i Strategia Rozwoju Województwa Podlaskiego.

W planie jako cel strategiczny przyjęto:

- Zrównoważone zagospodarowanie przestrzeni województwa podlaskiego, sprzyjające rozwojowi społeczno-gospodarczemu, spójności społecznej i terytorialnej, konkurencyjności oraz wykorzystaniu potencjału przyrodniczego, kulturowego i położenia przygranicznego



Plan Województwa Podlaskiego - Fragment rysunku miejskiego obszaru funkcjonalnego

Do osiągnięcia tego celu wyznaczono następujące cele szczegółowe:

- Wzmocnienie spójności województwa w procesie zrównoważonego terytorialnie rozwoju i modernizacji zagospodarowania przestrzennego

- obszarów wiejskich z wykorzystaniem ich potencjału wewnętrznego, specjalizacji regionalnej i położenia przygranicznego,
- Wzmocnienie spójności województwa w procesie zrównoważonego terytorialnie rozwoju i modernizacji zagospodarowania przestrzennego obszarów wiejskich z wykorzystaniem ich potencjału wewnętrznego, specjalizacji regionalnej i położenia przygranicznego
  - Poprawa dostępności terytorialnej zewnętrznej i wewnętrznej województwa podlaskiego, poprzez rozwój infrastruktury transportowej, ze zmniejszeniem kosztów środowiskowych, oraz telekomunikacyjnej i teleinformatycznej
  - Osiągnięcie i utrzymanie wysokiej jakości środowiska przyrodniczego województwa, w tym sieci ekologicznej, walorów dziedzictwa kulturowego i krajobrazowych oraz racjonalne użytkowanie ich zasobów,
  - Zwiększenie odporności struktury przestrzennej województwa na zagrożenia bezpieczeństwa energetycznego, naturalne i awariami przemysłowymi oraz zdolności obronnych i ochronnych.

Opracowany plan nie jest bezpośrednio powiązany z planem województwa, ale celem strategicznym jest zagospodarowanie przestrzeni województwa sprzyjające rozwojowi społeczno-gospodarczemu. Przeznaczenie w planie terenów pod produkcję i usługi będzie sprzyjało osiągnięciu tego celu.

#### **Program ochrony środowiska województwa podlaskiego na lata 2017 – 2022 z perspektywą do roku 2024**

Celem opracowania programu ochrony środowiska jest realizacja przez jednostki samorządu terytorialnego polityki ochrony środowiska, zbieżnej z założeniami głównych dokumentów strategicznych i programowych. W Programie w oparciu o analizę stanu środowiska na terenie województwa podlaskiego oraz zapisy dokumentów rządowych i regionalnych, w ramach poszczególnych obszarów interwencji, wyznaczono cele i kierunki interwencji. Na podstawie badań ankietowych zebrano dane na temat działań planowanych przez jednostki samorządu terytorialnego i inne jednostki. Wyznaczono łącznie 18 celów, 61 kierunków interwencji oraz 172 zadania. Opracowany plan poprzez ustalenie zasad ochrony środowiska nie zniweczy osiągnięcia powyższych celów i realizacji zadań przyczyniających się do ochrony środowiska.

#### **Strategia Rozwoju Gminy Wasilków na lata 2012 - 2020**

**Wizja gminy** - Wasilków to dynamicznie rozwijająca się gmina wykorzystująca swój potencjał przyrodniczy i położenie w aglomeracji białostockiej, zapewniająca wysoką jakość życia mieszkańcom, przyjazna rodzinie, bogato wyposażona w infrastrukturę do wypoczynku i rekreacji opierająca swoją gospodarkę na innowacyjnej przedsiębiorczości rozwijającej się w zgodzie ze środowiskiem naturalnym.

**Misja gminy** - Osiągnięcie wysokiego poziomu zaspokojenia potrzeb mieszkańców w oparciu o integrację młodej i aktywnej społeczności z bogatymi tradycjami historycznymi i kulturowymi gminy oraz unikalnej przyrody z rozwojem gospodarczym kreowanym przez innowacyjne przedsiębiorstwa.

Przeznaczenie terenów pod produkcję i usługi przyczyni się do rozwoju gospodarczego gminy Wasilków, a ustalenia z zakresu ochrony środowiska złagodzą negatywny wpływ na jej potencjał przyrodniczy.

#### **Plan Gospodarki Odpadami Województwa Podlaskiego na lata 2016-2022**

Plan Gospodarki Odpadami przewiduje realizację gospodarki odpadami na terenie województwa zgodną z ustawą o odpadach. Sposób gospodarowania odpadami komunalnymi na terenie gminy regulują przepisy prawa miejscowego. Zostały one w sporządzanym planie uwzględnione.



## **Plan Gospodarki Niskoemisyjnej dla miasta Białegostoku i gmin Czarna Białostocka, Dobrzyniewo Duże, Juchnowiec Kościelny, Łapy, Supraśl, Wasilków, Zabłudów do roku 2020**

Celem dokumentu jest przedstawienie zakresu działań możliwych do realizacji w związku z ograniczeniem zużycia energii finalnej i zmniejszeniem emisji zanieczyszczeń oraz gazów cieplarnianych do atmosfery. Cel ten jest zbieżny z dotychczasową polityką energetyczną Białostockiego Obszaru Funkcjonalnego i wpisuje się w dotychczasową funkcjonalność poszczególnych jednostek urzędów miast i gmin. Celem dokumentu jest przedstawienie wyników inwentaryzacji emisji zanieczyszczeń gazów cieplarnianych oraz analiza działań przyjętych do realizacji. Dokument rozważa realizację skutecznego monitorowania efektów podejmowanych działań przedstawiając szereg możliwych do wykorzystania wskaźników oraz propozycję harmonogramu monitoringu.

Ustalenia planu z zakresu zaopatrzenia w ciepło mają na celu ograniczenie emisji gazów cieplarnianych do atmosfery.

### **Strategiczny plan adaptacji dla sektorów i obszarów wrażliwych na zmiany klimatu do roku 2020 z perspektywą do roku 2030 (SPA 2020)**

Jednym z kluczowych wyzwań polityki rozwoju w Polsce w najbliższych latach będzie zapewnienie wzrostu gospodarczego z zachowaniem i efektywnym wykorzystaniem zasobów środowiska oraz adaptacją do zmian klimatu. Pomiedzy zagospodarowaniem przestrzennym a zmianami klimatycznymi oraz koniecznością adaptacji do zmian klimatu występuje sprzężenie zwrotne. SPA 2020 wskazuje cele i kierunki działań adaptacyjnych, które należy podjąć w najbardziej wrażliwych sektorach i obszarach w okresie do roku 2020: gospodarce wodnej, rolnictwie, leśnictwie, różnorodności biologicznej i obszarach prawnie chronionych, zdrowiu, energetyce, budownictwie, transporcie, obszarach górskich, strefie wybrzeża, gospodarce przestrzennej i obszarach zurbanizowanych. Wrażliwość tych sektorów została określona w oparciu o przyjęte dla SPA scenariusze zmian klimatu. Rekomendowane kierunki działań adaptacyjnych dla województwa podlaskiego (<http://klimada.mos.gov.pl>) to:

- dostosowanie infrastruktury technicznej (systemów zaopatrzenia w wodę, odprowadzania i oczyszczania ścieków, systemów energetycznych) w procesie projektowania i budowy do zmiennych warunków klimatycznych,
- zabezpieczenie zwierząt hodowlanych, szczególnie bydła, przed występowaniem stresu cieplnego i stosowne dostosowanie budynków inwentarskich,
- przygotowanie programów zabezpieczenia w wodę dobrej jakości w warunkach dłuższych okresów suszy i niedoborów wody zwłaszcza na terenach rolniczych.

Ustalenia planu respektują powyższe wytyczne.

### **Dyrektywa 2000/60/WE Parlamentu Europejskiego i Rady z dnia 23 października 2000 r. ustanawiająca ramy wspólnotowego działania w dziedzinie polityki wodnej (Dz.U.UE L z dnia 22 grudnia 2000 r.) tzw. Ramowa Dyrektywa Wodna.**

Zasady polityki wodnej w państwach Unii Europejskiej określa Ramowa Dyrektywa Wodna, która nakłada na wszystkie kraje członkowskie obowiązek osiągnięcia do 2015 roku dobrego stanu wód powierzchniowych. Wody powierzchniowe, w tym silnie zmienione i sztuczne jednolite części wód powinny do tego czasu osiągnąć dobry stan chemiczny oraz odpowiednio, dobry stan ekologiczny lub dobry potencjał ekologiczny. W tym celu prowadzone są badania monitoringowe. Zasadniczym celem prowadzenia badań monitoringowych śródlądowych wód powierzchniowych jest tworzenie podstaw do podejmowania działań na rzecz po-prawy stanu wód oraz ich ochrona przed zanieczyszczeniem, w tym ochrona przed eutrofizacją powodowaną wpływem sektora bytowo-komunalnego i rolnictwa, ochrona przed zanieczyszczeniami przemysłowymi, zasoleniem i substancjami szczególnie szkodliwymi dla środowiska wodnego. Podejmowane działania polegają na zintegrowaniu zarządzania gospodarką wodną w układzie dorzeczy badań i ocen realizowanych w ramach trzech podsystemów: monitoringu wód powierzchniowych, podziemnych i morskich.

Gospodarka wodno ściekowa ustalona w planie jest zgodna z Ramowa Dyrektywą wodną.

Sporządzany plan ma swoje umocowanie w obowiązujących przepisach prawa takich jak:

- ustawa z dnia 27 marca 2003 r. o planowaniu i zagospodarowaniu przestrzennym (Dz. U. z 2020 r. poz. 283);
- ustawa z dnia 3 października 2008 r. o udostępnianiu informacji o środowisku i jego ochronie, udziale społeczeństwa w ochronie środowiska oraz o ocenach oddziaływania na środowisko (Dz. U. z 2020 r. poz. 283, z późn. zm.);
- ustawa z dnia 27 kwietnia 2001 r. Prawo ochrony środowiska (Dz. U. z 2019 r. poz. 1396, z późn. zm.);
- ustawa z dnia 16 kwietnia 2004 r. o ochronie przyrody (Dz. U. z 2020 r., poz. 55);
- ustawa z dnia 3 lutego 1995 r. o ochronie gruntów rolnych i leśnych (Dz. U. Z 2017 r., poz.1161);
- ustawa z dnia 18 lipca 2001 r. Prawo wodne (Dz. U. z 2020 r., poz. 310, z późn. zm.).

## **2. INFORMACJE O METODACH ZASTOSOWANYCH PRZY SPORZĄDZANIU PROGNOZY**

Prognozę oddziaływania na środowisko projektu miejscowego planu zagospodarowania przestrzennego części obszaru miasta Wasilków w rejonie ulicy Suprańskiej wykonano na podstawie art. 46 pkt 1 ustawy z dnia 3 października 2008 r. o udostępnianiu informacji o środowisku i jego ochronie, udziale społeczeństwa w ochronie środowiska oraz o ocenach oddziaływania na środowisko (Dz.U. z 2020r. poz. 283 z późn. zm.). Zakres prognozy oddziaływania na środowisko jest zgodny z art. 51 ust. 2 ww. Ustawy. Opracowana prognoza została dostosowana do szczegółowości ustaleń planu i wykonana zgodnie ze stanem współczesnej wiedzy .

Zakres prognozy oraz jej stopień szczegółowości został uzgodniony z Regionalnym Dyrektorem Ochrony Środowiska (pismo znak WPN.411.1.6.2020.AR z dnia 14.02.2020 r.) oraz Państwowym Powiatowym Inspektorem Sanitarnym (opinia nr 24/NZ/2020 znak NZ.4462.4.2020 z dnia 3.02.2020 r.).

Zakres terytorialny opracowania obejmuje obszar objęty granicami planu i jego otoczenie w kontekście różnicy wpływu na środowisko w wyniku obecnego użytkowania terenu i w wyniku zmian w zagospodarowaniu wywołanych realizacją ustaleń opracowywanego planu.

Dla zbadania stanu środowiska wykorzystano materiały archiwalne uzupełnione i zaktualizowane na podstawie bezpośredniej wizji w terenie.

Stan środowiska przedmiotowego terenu i zagrożenia wynikające z realizacji ustaleń projektu planu przedstawiono w niniejszym opracowaniu.

Szczególną uwagę zwrócono na:

- 1) lokalne walory środowiska, w tym na zachowanie układu ciągów powiązań przyrodniczych i walory krajobrazowe obszaru,
- 2) eliminowanie lub ograniczanie zagrożeń i negatywnego oddziaływania na środowisko,
- 3) dostosowanie funkcji, struktury i intensywności zagospodarowania przestrzennego do uwarunkowań przyrodniczych.

Opracowana do projektu planu prognoza ma na celu przedstawienie skutków realizacji ustaleń planu na środowisko, w tym także na zdrowie ludzi. Prognoza pozwoli przede wszystkim na ocenę, czy proponowana w planie funkcja terenu do tj. zabudowa produkcyjno-usługowa i warunki tej zabudowy we właściwym stopniu gwarantują rozwiązanie kwestii związanych z ochroną środowiska. Prognoza analizuje czy istnieją inne, alternatywne do wskazanych rozwiązania, umożliwiające osiągnięcie zamierzonego celu, których

negatywny wpływ realizacji byłby mniejszy aniżeli wynikający z przyjętych rozwiązań w planie.

Każda działalność człowieka zawsze będzie oddziaływać na środowisko, jednakże przy pomocy odpowiednich narzędzi istnieje szansa na minimalizację tych oddziaływań, przy maksymalizacji korzyści dla społeczeństwa. Jej częścią niezbędną jest wskazanie rozwiązań eliminujących lub ograniczających negatywne oddziaływanie na środowisko, bądź wskazanie rozwiązań innych, które umożliwiają osiągnięcie zamierzonych efektów przy jak najmniejszym wpływie na środowisko. Prognoza pomaga ocenić, czy w ustaleniach planu właściwie został wyważony interes człowieka i środowiska.

Plan nie rozstrzyga o realizacji konkretnych zamierzeń inwestycyjnych, a lokalizacja nowej zabudowy będzie poprzedzona całym procesem rozpoznawczo-decyzyjnym warunkującym otrzymanie pozwolenia na budowę. W planie wprowadzono zakaz lokalizacji przedsięwzięć mogących zawsze znacząco oddziaływać na środowisko.

Celem opracowania prognozy oddziaływania na środowisko jest identyfikacja i przewidywanie oddziaływania zamierzeń o implikacjach środowiskowych na zdrowie ludzi oraz na środowisko biogeofizyczne, a co za tym idzie zinterpretowanie i skuteczne przekazanie informacji o tych oddziaływaniach. Prognoza zawiera możliwie wyczerpujące opisanie środowiska w jego złożoności oraz przewidywania jego zmian, spowodowanych oddziaływaniem wprowadzonych doń nowych czynników.

### **3. PROPOZYCJE DOTYCZĄCE PRZEWIDYWANYCH METOD ANALIZY SKUTKÓW REALIZACJI POSTANOWIEŃ PLANU ORAZ CZĘSTOTLIWOŚCI JEJ PRZEPROWADZANIA**

Ustawa z dnia 27 marca 2003 r. o planowaniu i zagospodarowaniu przestrzennym, na podstawie której opracowywany jest miejscowy plan zagospodarowania przestrzennego części obszaru miasta Wasilków w rejonie ulicy Suprańskiej nie określa metod analizy skutków realizacji ustaleń planu.

Art. 4 ust 1 w/w ustawy określa, że ustalenie przeznaczenia terenu, rozmieszczenie inwestycji celu publicznego oraz określenie sposobów zagospodarowania i warunków zabudowy terenu następuje w miejscowym planie zagospodarowania przestrzennego.

Art. 32 w/w ustawy przewiduje ocenę aktualności studium i planów miejscowych, analizę zmian w zagospodarowaniu przestrzennym gminy i ocenę postępów w opracowywaniu planów miejscowych. Do dokonania wymienionej analizy i oceny zobowiązany jest wójt, burmistrz lub prezydent danej gminy. Taką ocenę należy przeprowadzić co najmniej raz w czasie kadencji rady gminy.

W zakresie gminy monitoring skutków realizacji przedsięwzięć określonych w planie prowadzony będzie w ramach analizy zmian w zagospodarowaniu przestrzennym i aktualności planu miejscowego, dokonywanej zgodnie z w/w ustawą, przez Burmistrza Wasilkowa.

Zgodnie z art. 25 ustawy *Prawo ochrony środowiska* z dnia 27 kwietnia 2001 r. wpływ ustaleń projektu planu na środowisko przyrodnicze w zakresie: jakości poszczególnych elementów przyrodniczych, dotrzymywaniu standardów jakości środowiska, obszarach występowania przekroczeń, występujących zmianach jakości elementów przyrodniczych i przyczynach tych zmian kontrolowany będzie w ramach systemu Państwowego Monitoringu Środowiska. Wyniki prowadzonego monitoringu prezentowane będą corocznie w Raportach o stanie środowiska, wydawanych w formie ogólnodostępnej publikacji, ale źródłami danych w tym zakresie mogą też być: Wojewódzka Baza Danych (prowadzona przez Marszałka Województwa), źródła administracyjne wynikające z obowiązków sprawozdawczych lub zapisów ustawowych (decyzje, zezwolenia, pozwolenia) czy badania statystyczne Głównego Urzędu Statystycznego.

#### 4. INFORMACJE O MOŻLIWYM TRANSGRANICZNYM ODDZIAŁYWANIU NA ŚRODOWISKO

Obszar objęty granicami miejscowego planu zagospodarowania przestrzennego części obszaru miasta Wasilków w rejonie ulicy Suprańskiej znajduje się w znacznej odległości od granic Polski: ok. 43 km od wschodniej granicy kraju, ok. 119 km do północnej granicy, ok. 361 km do południowej granicy i ok. 590 km do zachodniej granicy kraju (podane odległości zostały zmierzone w linii prostej).



*Przybliżone odległość obszaru opracowania od granic Polski*

Planowana zabudowa produkcyjno–usługowa ze względu na swój lokalny charakter nie będzie oddziaływać transgranicznie. Oddziaływanie hałasu i emisja substancji biologicznych i chemicznych do powietrza będzie miała jedynie charakter lokalny, więc nie będzie wpływu na środowiska poza granicami kraju. Z tego względu należy uznać, że nie wystąpi możliwość transgranicznego oddziaływania na środowisko.

#### 5. ISTNIEJĄCY STAN ŚRODOWISKA ORAZ POTENCJALNE ZMIANY TEGO STANU W PRZYPADKU BRAKU REALIZACJI USTALEŃ PLANU

##### 5.1. Stan środowiska

##### ***Miejsce terenu opracowania w strukturach przyrodniczych i krajobrazowych regionu i powiązania przyrodnicze z otoczeniem***

Obszar gminy Wasilków znajduje się w granicach Wysoczyzny Białostockiej, wchodzącej w skład makroregionu fizyczno-geograficznego Nizina Północno-Podlaska. Gmina Wasilków położona jest w bezpośrednim sąsiedztwie miasta Białegostoku, na południowo - zachodnim obrzeżu Puszczy Knyszyńskiej. Administracyjnie gmina graniczy z Białymstokiem (od południa), z gminami: Supraśl (od wschodu), Czarną Białostocką

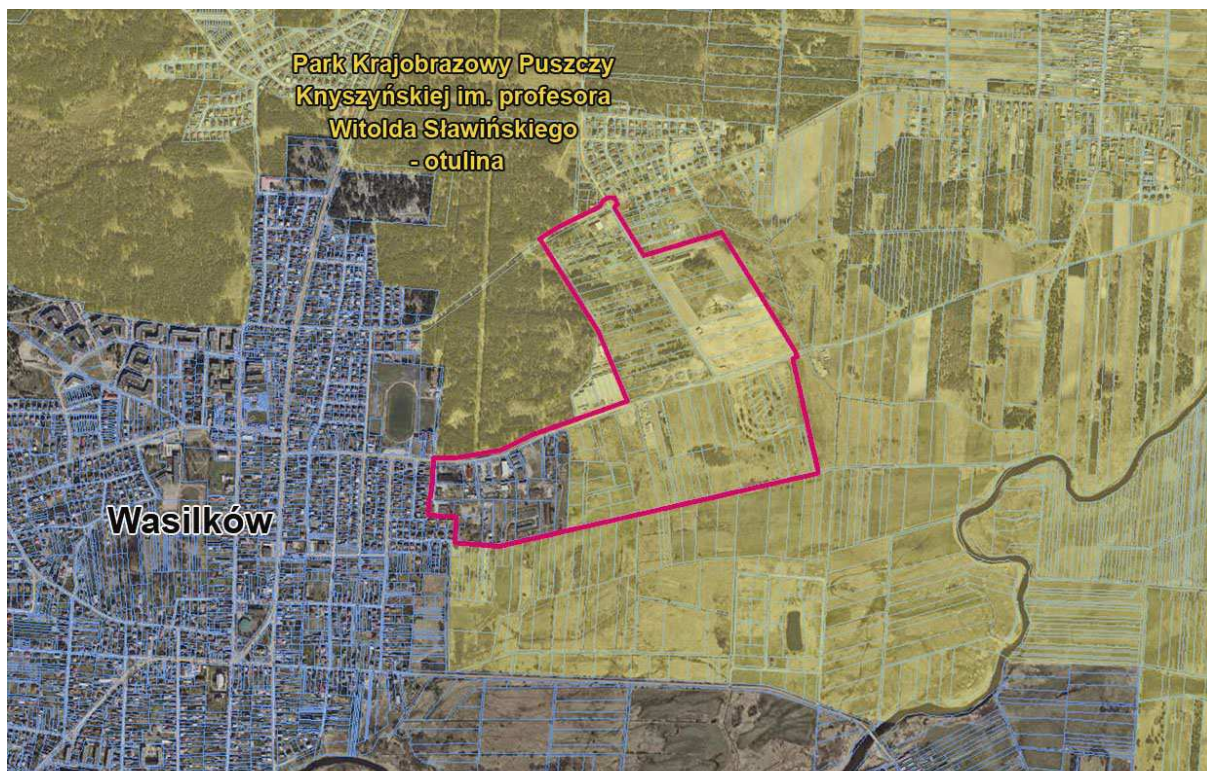


(od północy) i Dobrzyniewem Dużym (od zachodu). Cały obszar gminy położony jest w dorzeczu rzeki Supraśl, z jej głównym dopływem – rzeką Czarną.

Obszar gminy Wasilków położony jest w większości na terenie Parku Krajobrazowego Puszczy Knyszyńskiej oraz jego otuliny, a także w obszarze NATURA 2000.

Obszar opracowania nie wchodzi w skład Obszarów NATURA 2000 i wprawdzie znajduje się poza granicami Parku Krajobrazowego Puszczy Knyszyńskiej, ale położony jest w większości w jego otulinie:

- w strefie O2 – obszar osadniczo – rolno – leśny



*Położenie obszaru opracowania względem otuliny Parku Krajobrazowego Puszczy Knyszyńskiej*

Park Krajobrazowy Puszczy Knyszyńskiej im. Profesora Witolda Sławińskiego został utworzony w 1988 r. rozporządzeniem Nr 3/98 Wojewody Białostockiego z dnia 20 maja 1998 r. i obejmuje obszar o powierzchni 74 447 ha. Szczególnym celem ochrony Parku jest ochrona terenów leśnych i dolin rzecznych wyróżniających się wysoką wartością przyrodniczą i krajobrazową, a także stworzenie warunków do prowadzenia działalności naukowej i dydaktycznej oraz rozwijanie turystyki kwalifikowanej i wypoczynku.

Na terenie Parku zostały wprowadzone następujące zakazy:

- 1) umyślnego zabijania dziko występujących zwierząt i niszczenia ich schronień;
- 2) likwidowania i niszczenia zadrzewień śródpolnych, przydrożnych i nadwodnych;
- 3) pozyskiwania do celów gospodarczych skał, w tym torfu, oraz skamieniałości, a także minerałów;
- 4) wykonywaniem prac ziemnych trwale zniekształcających rzeźbę terenu;
- 5) dokonywania zmian stosunków wodnych,
- 6) budowania nowych obiektów budowlanych w pasie szerokości 100 m od linii brzegów rzek, z wyjątkiem obiektów służących turystyce wodnej, gospodarce wodnej lub rybackiej;
- 7) likwidowania, zasypywania i przekształcania zbiorników wodnych, starorzeczy oraz obszarów wodno – błotnych;
- 8) wylewania gnojowicy, z wyjątkiem nawożenia własnych gruntów;
- 9) prowadzenia chowu i hodowli zwierząt metodą bezściółkową;

- 10) utrzymywania otwartych rowów ściekowych i zbiorników ściekowych;
- 11) organizowania rajdów motorowych i samochodowych.

Park Krajobrazowy Puszczy Knyszyńskiej ma typowo leśny charakter. Lasy i zadrzewienia zajmują 82,1 %. Flora Puszczy Knyszyńskiej to między innymi 23 różne zespoły roślinne mające w większości charakter borealny, 843 gatunki roślin naczyniowych. Stwierdzono 79 gatunków roślin chronionych w tym wymierających: chamedafne północna i fiołek torfowy narażony na wyginięcie, wierzba borówkolistna i wątlak błotny oraz zagrożone: brzoza niska, wierzba lapońska, goździk pyszny, rosiczka okrągłolistna, stopłamek plamisty, żłobik koralowaty, turówka leśna, żurawina drobnolistna, konietlica syberyjska. Odnotowano również 198 gatunków mszaków (w tym 11 zagrożonych), 280 porostów (z czego rzadkie stanowią 38,6 % a zagrożone 38,2 %).

Fauna Puszczy to ponad 150 gatunków ptaków. Są wśród nich rzadkie i ginące: bieliki, kanie, derkacze, bociany czarne, żurawie, trzmielojady, prawdopodobnie orzełek włochaty, gadożery, orliki krzykliwe, puchacze, sóweczki włochatki, łabędzie krzykliwe, dzięcioły i zimorodki. Występuje 18 gatunków drobnych ssaków: ryjówki aksamitne i malutkie, rzęsorki rzeczki, badylarki, smużki, darniówki, koszatki, orzesznice, mopek. W puszczy zamieszkują największe polskie ssaki - żubry żyjące w wolnym stadzie, bytujące na terenie nadleśnictwa Krynki i Waliły. Z jeleniowatych występuje łoś, jeleni, sarna. Z drapieżników występują między innymi: wilki, rysie, jenoty, lisy, borsuki, kuny, gronostaje, łasice, wydry, norki i nietoperze oraz pospolite zające, dziki i jeże. W czystych rzeczkach i moczarach występują liczne płazy. Województwo Podlaskie, a szczególnie jego południowo-wschodnią część stanowią największą w Polsce ostoję żubra. Głównymi obszarami jego występowania są Puszcza Białowieska i Puszcza Knyszyńska.

Otulina Parku Krajobrazowego Puszczy Knyszyńskiej, w której położona jest większa część terenu opracowania obejmuje obszary graniczące z Parkiem o powierzchni 52 255 ha. Otulina zabezpiecza Park przed szkodliwym oddziaływaniem czynników zewnętrznych. Dla parku został sporządzony plan ochrony wprowadzony rozporządzeniem Nr 22/01 Wojewody Podlaskiego z dnia 9 sierpnia 2001 r. Zgodnie z planem ochrony otulina została podzielona na trzy odrębne strefy (obszary). Obszar opracowania w większości położony jest w strefie O2 – obszar osadniczo-rolno-leśny, obejmujący południowo-zachodnią część otuliny, w którym obowiązują:

- ochrona terenów atrakcyjnych dla wypoczynku codziennego i świątecznego mieszkańców Białegostoku oraz jego obszaru funkcjonalnego przed zabudową mieszkaniową i usługowo-produkcyjną,
- ograniczanie negatywnego oddziaływania na wartości Parku, wynikającego z intensyfikacji użytkowania i zagospodarowania przedmiotowego obszaru,
- wprowadzenie zasad zmniejszania intensywności zagospodarowania w miarę zbliżania się do granic Parku,
- utrzymanie wartościowych gruntów rolnych jako rolniczej przestrzeni produkcyjnej o preferencjach ekologicznego rozwoju rolnictwa i ogrodnictwa,
- zachowanie istniejących terenów leśnych,
- zakaz wprowadzania zabudowy w odległości mniejszej niż 100 m od granicy lasów PKPK,
- ochrona wartości kulturowych i krajobrazowo - widokowych.

Obszary Natura 2000, z którym od północy narożnikowo przylega obszar objęty granicami planu, to:

- Obszar Specjalnej Ochrony Ptaków (OSO) „Puszcza Knyszyńska” (kod Obszaru Natura 2000: PLB 200003) – ujęty w aktualnie obowiązującym rozporządzeniu Ministra Środowiska z dnia 12 stycznia 2011 r. w sprawie obszarów specjalnej ochrony ptaków (Dz.U. Nr 25 poz. 133 ze zm.),

Obszar Natura 2000 „Puszcza Knyszyńska” służy ochronie dziko żyjących ptaków oraz utrzymaniu ich siedlisk w nienaruszonym stanie - tzw. Dyrektywa Ptasia (OSO). Spośród gatunków ptaków wymienionych w załączniku Nr 2 w/w rozporządzenia na obszarze Natura



2000 na dzień dzisiejszy gniazduje 37 gatunków ptaków. Zdecydowana większość z nich to ptaki obszaru leśnego (22 gatunki), mniejszą grupę stanowią ptaki wodni-błotne (11 gatunków), najmniejsza ptaki krajobrazu rolniczego (4 gatunki). Szczególnie duże znaczenie Ostoja Knyszyńska pełni dla włośчатки, jarzabka i dzięcioła trójpalczastego, których populacje są tu bardzo duże, a także dla orlika krzykliwego, dzięcioła białogrzbiatego, muchołówki białoszyjej, muchołówki małej i trzmiełojada.

Teren opracowania wg „Planu zadań ochronnych Natura 2000” (załącznik „Lokalizacja działań ochronnych dla gatunków ptaków będących przedmiotami ochrony w obszarze Natura 2000 Puszcza Knyszyńska”) nie jest objęty działaniami ochronnymi dla gatunków ptaków będących przedmiotami ochrony w obszarze Natura 2000 Puszcza Knyszyńska.



*Położenie opracowywanego terenu względem Obszaru Natura 2000 (ochrona ptaków).*

Najcenniejsze pod względem przyrodniczym obszary objęte ochroną prawną, tworzą krajowy system obszarów chronionych (KSOCh), obejmujący parki narodowe, rezerwy przyrody, parki krajobrazowe i obszary chronionego krajobrazu.

W połowie lat 90-tych w ramach Programu Europejskiej Międzynarodowej Unii Ochrony Przyrody (IUCN) opracowana została koncepcja Krajowej Sieci Ekologicznej ECONET-POLSKA, zdefiniowanej jako „...wieloprzestrzenny system obszarów węzłowych najlepiej zachowanych pod względem przyrodniczym i reprezentatywnych dla różnych regionów przyrodniczych kraju, wzajemnie ze sobą powiązanych korytarzami ekologicznymi, które zapewniają ciągłość więzi przyrodniczych w obrębie tego systemu”. Koncepcja EECONET odgrywa również obecnie istotną rolę we współpracy międzynarodowej, wiążąc się ściśle z Konwencją o Różnorodności Biologicznej (1992) i Paneuropejską strategią ochrony różnorodności biologicznej i krajobrazowej (1995). Choć sieć ECONET-POLSKA nie posiada umocowania prawnego, stanowić może istotną wytyczną polityki przestrzennej. Sieć ECONET-POLSKA pokrywa 46% kraju. Składa się z obszarów węzłowych i łączących je korytarzy ekologicznych, wyznaczonych na podstawie takich kryteriów jak naturalność, różnorodność, reprezentatywność, rzadkość i wielkość. Wyznaczono ogółem 78 obszarów węzłowych (46 międzynarodowych i 32 krajowe). Na terenie gminy Wasilków, w ramach krajowej sieci ECONET-Polska, zostały wyznaczone dwa korytarze: międzynarodowy obszar

węzłowy 28M (Puszcza Knyszyńska) oraz krajowy korytarz ekologiczny 49K obejmujący dolinę rzeki Supraśli, stanowiącej jeden z najważniejszych elementów systemu przyrodniczego gminy.

Drugą spójną w skali kraju siecią, która wytycza korytarze ekologiczne jest opracowanie zespołu przyrodników Zakładu Badania Ssaków PAN w Białowieży, które również nie ma umocowania prawnego. Jest to opracowanie przyjmujące nieco odmienne kryteria wyznaczania korytarzy ekologicznych, których podstawą były m.in. migracje dużych ssaków. Znacznym walorem tego opracowania jest uwzględnienie w projekcie korytarzy ekologicznych również sieci Natura 2000 i jej spójności. Korytarze ekologiczne zostały zaprojektowane tak, aby łączyły przede wszystkim największe i najcenniejsze obszary Natura 2000 w całym kraju. W północnej Polsce, gdzie takich obszarów jest najwięcej i gdzie zajmują one znaczne przestrzenie, zaprojektowano najgęstsza sieć korytarzy, oznaczonych jako Korytarz Północny (KPn) i Północno – centralny (KPnC). Wytypowane korytarze stwarzają optymalne warunki do migracji zwierząt w kierunkach wschód – zachód i północ – południe oraz swobodnie łączą się z obszarami sprzyjającymi migracjom poza granicami Polski. System nie ogranicza się jednak wyłącznie do korytarzy pomiędzy obecnymi obszarami sieci Natura 2000 w Polsce, ale uwzględnia również obszary wchodzące w skład Krajowego Systemu Obszarów Chronionych oraz inne cenne przyrodniczo tereny, które pełnią ważną rolę dla migracji chronionych zwierząt. Ze względu na szczególne położenie geograficzne Polski oraz obecność rzadkich gatunków zwierząt takich jak: żubry, łosie, niedźwiedzie, rysie i wilki, które w Europie Zachodniej zostały w większości dawno wytępione, ustalenie przebiegu i ochrona korytarzy ekologicznych jako istniejących i potencjalnych szlaków migracyjnych zwierząt, zdaniem autorów koncepcji, będą miały kluczowe znaczenie dla funkcjonowania całej sieci Natura 2000 w Europie. Z tego względu wspólną cechą korytarzy ekologicznych wyznaczonych na poziomie krajowym jest zapewnienie możliwości swobodnego przemieszczania się organizmów chronionych w poszczególnych obszarach sieci Natura 2000. Na terenie gminy Wasilków został wyznaczony korytarz GKPN-3 Puszcza Knyszyńska, który pokrywa się z obszarami Natura 2000.

Teren objęty granicami planu znajduje się poza granicami wyznaczonych korytarzy.

### ***Rzeźba terenu***

Krajobraz Wysoczyzny Białostockiej jest zróżnicowany, o czym decyduje występowanie obok siebie różnych form geologiczno-morfologicznych: wysokich wzgórz moren czołowych, moren martwego lodu, kemów, ozów, oraz towarzyszącym im równin sandrowych i morenowych. Najwyższe wzniesienia na terenie gminy osiągają wysokości 193 m n.p.m. – Góry Leńce (poza terenem opracowania). Najniżej położone miejsca znajdują się w dolinie Supraśli – 114 m n.p.m. i dolinie Czarnej – 117 m n.p.m.

Obszar opracowania ma również zróżnicowaną rzeźbę terenu. Położony jest na stoku doliny rzeki Supraśl o południowym nachyleniu, a rzędne terenu wahają się od 138 m n.p.m. na północy do 119 n.p.m. na południu.

### ***Podłoże geologiczne***

Północno-wschodnia część Polski położona jest na platformie prekambryjskiej. Pod względem tektonicznym obszar gminy znajduje się w obrębie zachodniej części Wyniesienia Mazursko-Suwalskiego, obejmującego obrzeże strefy platformy wschodnio-europejskiej. Występują tu osady pochodzące z okresu zlodowacenia południowopolskiego, najstarsze w powiecie białostockim. Są to wodnolodowcowe piaski różnoziarniste ze żwirem o średnicy od 2 do 15 mm. Tuż nad nimi zalega glina zwałowa szara, a nad nią lokalnie pyły i ily zastoiskowe.

### ***Gleby***

Pod względem typologicznym dominują gleby pseudobielicowe, gleby piaskowe oraz czarne ziemie. W dolinach rzek, cieków wodnych i obniżeniach terenowych występują gleby murszowo-mineralne, mułowo-torfowe oraz torfowe. Gleby te na terenie gminy zajmują dość znaczne powierzchnie.



Rolniczo są to gleby średniej i słabej jakości.

Większość gruntów ornych zaliczanych jest do klasy bonitacyjnej IV, V i VI. Największą powierzchnię stanowią ziemie klasy V. W gminie dominują lasy. Użytki rolne zajmują niespełna 40 % powierzchni gminy.

Na terenie opracowania występują grunty rolne V i VI klasy bonitacyjnej.

### Woda

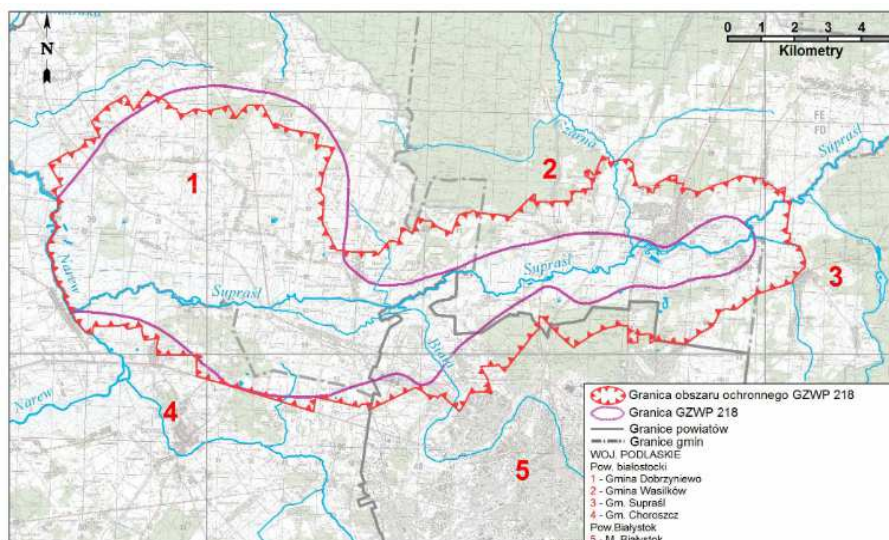
Teren gminy leży w zlewni rzeki Supraśl, która wpada do Narwi zasilając dorzecze Wisły. Drugą rzeką przepływającą przez gminę Wasilków jest rzeka Czarna. Północna część gminy położona jest w obrębie zlewni lokalnej rzeki Krzemianki – prawy dopływ Czarnej.

Obszar objęty granicami planu położony jest po stronie północnej doliny rzeki Supraśl.

Głównym źródłem wód podziemnych w gminie są utwory czwartorzędowe, w obrębie których wyróżnia się następujące poziomy wodonośne:

- **poziom wodonośny spągowy (najniższy)** - o wydajności ponad 100 m<sup>3</sup>/h przy depresji 3-6 m, z nieciągłej przestrzennie warstwy wodonośnej przekraczającej miąższość 50 m, położonej na głębokości poniżej 100 m;
- **międzymorenowy poziomy wodonośny** - podstawowe źródło wody w obszarze funkcjonalnym miasta jest reprezentowany przez dwie warstwy wodonośne. Najkorzystniejsze parametry hydrologiczne występują w dolinach rzek Supraśli i Narwi, gdzie w/w warstwy łączą się z wodami poziomu przypowierzchniowego i gdzie przy miąższości warstwy wodonośnej ponad 30 m uzyskać można wydajność ponad 100 m<sup>3</sup>/godz. Na wysoczyźnie miąższość obu warstw przy zachowaniu ciągłego rozprzestrzenienia wynosi 10-20 m, a wydajność 10-70 m<sup>3</sup>/h;
- **przypowierzchniowy poziomy wodonośny** - jest silnie zróżnicowany pod względem parametrów hydrologicznych. W dolinach rzek Supraśli i Narwi łączy się on z poziomem międzymorenowym; na wysoczyźnie poziom ten jest mało wydajny (gł. studnie kopane) i często ze względu na brak izolacji od powierzchni ziemi narażony na zanieczyszczenie.

Część gmina Wasilków leży w zasięgu głównego zbiornika wód podziemnych Nr 218 Pradolina rzeki Supraśl.



Zbiornik wód podziemnych nr 218

Jest to największe źródło wód podziemnych w powiecie białostockim. Zbiornik posiada dokumentację hydrogeologiczną określającą warunki hydrogeologiczne dla ustanowienia obszarów ochronnych GZWP (1995 r.) zaktualizowaną w formie dodatku do dokumentacji przyjętego przez Ministra Środowiska w 2011r. Zgodnie

z w/w dokumentacją niemal cały obszar zbiornika oraz wyznaczone tereny poza jego granicami wymagają ochrony, jako strefy jego zasilania. Aktualnie trwają prace związane z ustaleniem procedury i harmonogramu ustanawiania obszarów ochronnych zbiorników wód podziemnych, które będą podstawą do ochrony GZWP nr 218 w planach miejscowych.

Teren objęty granicami planu znajduje się w strefie ochronnej zbiornika wód podziemnych, a nieznaczna południowa część obszaru opracowania minimalnie leży w jego zasięgu. Obszar planu położony jest również w strefie pośredniej ujęcia wody w Jurowcach i Wasilkowie.

### ***Szata roślinna***

Lasy w gminie Wasilków zajmują ok. 50% powierzchni. Prawie wszystkie należą do kompleksu leśnego Puszczy Knyszyńskiej. Głównym gatunkiem lasotwórczym na terenie gminy jest sosna. Gatunkami uzupełniającymi jest świerk, dąb i brzoza.

Wiekowo dominują drzewostany w przedziale wieku 21-30 lat na terenach lasów prywatnych i 51-60 lat na terenie Puszczy Knyszyńskiej.

Pozostałą powierzchnię gminy, z wyłączeniem terenów zurbanizowanych, stanowi rolnicza przestrzeń produkcyjna z przewagą gruntów ornych oraz łąki i pastwiska. Rozmieszczenie użytków zielonych ściśle wiąże się z układem dolin rzecznych i obniżeniami terenowymi.

Obszar objęty granicami planu został już częściowo przekształcony. Na krańcach północnych i zachodnich graniczących z istniejącą zabudową mieszkaniową jednorodziną znajduje się zabudowa związana z aktywnością. W narożniku ulic Romana Dmowskiego i Suprańskiej znajduje się zrekultywowany teren po starym wyrobisku, obecnie dokładnie wyrównany i przygotowany pod przyszłe inwestycje. Na przeciw tego terenu, po południowej stronie ulicy Suprańskiej znajdują się działki należące do gminy Wasilków, na których został zlokalizowany tor motocrossowy. Część pozostałego terenu użytkowana jest rolniczo. Na części nie uprawianej grunt porośnięty jest trawami i roślinami zielnymi, a na części graniczącej z lasem samosiewem.

### ***Klimat lokalny i warunki higieniczno-sanitarne***

W podziale województwa podlaskiego na krainy klimatyczne, obszar gminy Wasilków zalicza się do Krainy Wysoczyzn Północno-Podlaskich.

Warunki klimatyczne gminy odpowiadają warunkom panującym na terenie Wysoczyzny Białostockiej. Warunki klimatyczne obszaru objętego planem są typowe dla tej szerokości geograficznej. Mapy klimatyczne wskazują na wyraźny kontynentalizm tej części kraju, wyrażający się dużymi amplitudami temperatur rocznych, najniższymi średnimi temperaturami rocznymi, porównywalnymi z obszarami górskimi oraz najdłuższymi okresami zalegania pokrywy śnieżnej.

## **5.2. Potencjalne zmiany środowiska w przypadku braku realizacji ustaleń planu.**

Zgodnie z art. 4 ustawy z dnia 27 marca 2007 r. o planowaniu i zagospodarowaniu przestrzennym ustalenie przeznaczenia terenu, rozmieszczenie inwestycji celu publicznego oraz określenie sposobów zagospodarowania i warunków zabudowy następuje w miejscowym planie zagospodarowania przestrzennego, a w przypadku braku takiego planu określenie sposobów zagospodarowania i warunków zabudowy terenu następuje w drodze decyzji o warunkach zabudowy i zagospodarowania terenu. Art. 61 w/w ustawy określa, jakie warunki muszą być spełnione, aby wydanie takiej decyzji było możliwe. Podstawowym i najważniejszym warunkiem jest kontynuacja funkcji terenu i parametrów zabudowy. Ponieważ na terenie opracowania i w jego sąsiedztwie występuje zabudowa, w sąsiedztwie tej zabudowy wydanie decyzji o warunkach zabudowy było możliwe. Pozostały teren pozostawałby w dotychczasowym użytkowaniu i byłby zagospodarowywany w miarę postępującej urbanizacji na działkach sąsiednich.

Decyzja o warunkach zabudowy jest jednak ostatecznością. Jej celem jest jedynie umożliwienie kontynuacji zabudowy, niestety zgodnie z roszczeniami inwestorów, co nie zawsze jest zgodne z polityką przestrzenną gminy i nie przyczynia się do zachowania ładu przestrzennego, a wręcz przeciwnie. Tylko miejscowy plan zagospodarowania przestrzennego pozwala na racjonalne i kompleksowe zagospodarowanie przestrzeni i choć jego realizacja trwa zwykle latami to jednak od razu zabezpiecza teren pod docelowy układ komunikacyjny, niezbędną infrastrukturę techniczną i inne zamierzenia publiczne z poszanowaniem ładu przestrzennego i maksymalną ochroną walorów środowiska.

Realizacja ustaleń planu nie stanowi nakazu zabudowy i zagospodarowania terenu, a jedynie umożliwia zabudowę i zagospodarowanie terenu zgodnie z warunkami określonymi w planie. Realizacja ustaleń planu zależna jest od właścicieli działek. Jeżeli nie zechcą realizować inwestycji zgodnie z ustaleniami planu, teren pozostanie w stanie istniejącym, gdyż wprowadzenie innej funkcji i innego zagospodarowania niż określone w planie, będzie niemożliwe.

## **6. STAN ŚRODOWISKA NA OBSZARACH OBJĘTYCH PRZEWIDYWANYM ZNACZĄCYM ODDZIAŁYWANIEM**

Stan środowiska na terenie gminy jest dobry, a stan na terenie objętym granicami planu nie odbiega od stanu środowiska w gminie. Teren objęty planem odznacza się małymi walorami przyrodniczymi, a realizacja ustaleń planu nie będzie miała istotnego znaczenia dla funkcjonowania ekosystemów obszarów chronionych znajdujących się w tym regionie. Teren opracowania stanowi kontynuację zabudowy w oparciu o istniejący układ dróg i infrastrukturę techniczną.

W wyniku realizacji ustaleń planu nastąpi:

- przekształcenie terenu (wyrównywanie i nasypywanie gruntu) związane z realizacją zabudowy,
- ograniczenie powierzchni biologicznie czynnej położonej na gruncie rodzimym na rzecz terenów zabudowach i utwardzonych,
- ograniczenia powierzchni infiltracji na planowanych terenach zabudowy, na rzecz przyspieszonego odpływu wód opadowych z terenu opracowania,
- zwiększenie ilości zanieczyszczeń i hałas związany z realizacją inwestycji i dalszym użytkowaniem zabudowy produkcyjno-usługowej oraz zwiększonym ruchem samochodowym,
- zmniejszenie obszaru bytowania fauny (gryzoni, płazów, owadów) związanej z krajobrazem rolniczym.

Teren objęty planem został już częściowo przekształcony postępującą zabudową. Nie jest w większości wykorzystywany rolniczo. Nie występują na nim siedliska cennych i rzadkich roślin. W planie wskazano zagospodarowanie zielenią aż 25 % terenu inwestycji. Wprowadzenie zieleni urządzonej towarzyszącej zabudowie oraz zieleni izolacyjnej spowoduje intensywniejsze zagospodarowanie obszaru opracowania zielenią wysoką niż dotychczas, co zrekompensuje straty spowodowane wprowadzeniem zabudowy na tym obszarze.

Przewidywane zmiany środowiska, za wyjątkiem ewentualnej emisji zanieczyszczeń i hałasem, ograniczają się wyłącznie do obszaru objętego granicami planu. Na ile wyznaczenie nowych terenów pod produkcję i usługi oraz ewentualna przyszła realizacja przedsięwzięć inwestycyjnych będzie miała wpływ na ilość zanieczyszczeń i hałas jest na obecnym etapie trudne do przewidzenia, ale z uwagi na wprowadzenie ekstensywnej zabudowy oraz inne ustalenia, zwłaszcza z zakresu ochrony środowiska, nie powinno być to oddziaływanie znaczące. Na etapie przygotowania procesu budowlanego zamierzenia inwestorów zostaną skonkretyzowane. Uzyskanie pozwolenia na budowę zostanie poprzedzone dokładnym rozpoznaniem wpływu przedsięwzięcia na środowisko, prowadzonym oddzielnym postępowaniem.

## **7. ISTNIEJĄCE PROBLEMY OCHRONY ŚRODOWISKA ISTOTNE Z PUNKTU WIDZENIA REALIZACJI USTALEŃ PLANU, W SZCZEGÓLNOŚCI DOTYCZĄCE OBSZARÓW PODLEGAJĄCYCH OCHRONIE NA PODSTAWIE USTAWY Z DNIA 16 KWIEŹNIA 2004 R. O OCHRONIE PRZYRODY**

Realizacja zabudowy związanej z zabudową usługową, produkcyjną, magazynowo-składową może rodzić następujące problemy z zakresu ochrony środowiska:

- oddziaływanie na zdrowie ludzi i zwierzęta – zwiększenie poziomu hałasu i ewentualne zanieczyszczenia powietrza;
- oddziaływanie na krajobraz – pojawienie się nowej zabudowy na terenach dotychczas niezabudowanych;
- oddziaływanie na szatę roślinną – zmniejszenie terenów biologicznie czynnych, ale nasadzenie nowej zieleni ozdobnej i izolacyjnej.

Teren opracowania w części został już przekształcony i jego dalsza zabudowa pod funkcje produkcyjne i usługowe nie stworzy większych problemów z zakresu ochrony środowiska. W planie ustalono szereg warunków, aby te problemy zniwelować do minimum.

Ustalenia planu określają warunki zabudowy, między innymi obowiązek zagospodarowania zielenią powierzchni terenu inwestycji przewidzianej na powierzchnię biologicznie czynną, której minimalny wskaźnik zastał w projekcie planu określony bardzo wysoki (jak dla zabudowy mieszkaniowej). Określone również zostały warunki zaopatrzenia w infrastrukturę techniczną zapobiegające skażeniu gleby i wody. W granicach planu zaostat wprowadzony zakaz realizacji przedsięwzięć mogących zawsze znacząco oddziaływać na środowisko. Nie powstaną również inne znaczne zanieczyszczenia. W planie wprowadzono zakaz lokalizacji obiektów i urządzeń emitujących zanieczyszczenia do atmosfery w wielkościach ponad normowych. W zakresie gospodarki odpadami ustalono zagospodarowanie odpadów w oparciu o plan gospodarki odpadami zgodny z gminnym regulaminem utrzymania porządku i czystości, który będzie realizowany przez wyspecjalizowane firmy. Z uwagi na możliwość wystąpienia hałasu w projekcie planu ustalono stosowanie rozwiązań indywidualnie tłumiących hałas technologiczny: odpowiednio dobrane i właściwie zamontowane maszyny i urządzenia, przegrody zewnętrzne o podwyższonej izolacyjności akustycznej, itp.

Powyższe warunki, zaproponowane w ustaleniach planu znacznie ograniczają negatywny wpływ na środowisko, a zwłaszcza zdrowie ludzi, krajobraz i szatę roślinną.

Prowadzona zgodnie z ustaleniami planu przyszła działalność gospodarcza będzie zgodna z zasadami ochrony środowiska.

Teren opracowania planu znajduje się poza granicami Parku Krajobrazowego Puszczy Knyszyńskiej, ale większa część terenu opracowania położona jest w jego otulinie.

Ustalenia planu spełniają wszystkie zasady gospodarowania w otulinie:

- Warunek ochrony terenów atrakcyjnych dla wypoczynku codziennego i świątecznego mieszkańców Białegostoku oraz jego obszaru funkcjonalnego przed zabudową mieszkaniową i usługowo-produkcyjną został spełniony, gdyż obszar ten poza torem motokrossowym, który dalej może funkcjonować, nie jest wykorzystywany rekreacyjnie. Naturalne środowisko przyrodnicze częściowo zostało już przekształcone, a teren opracowania nigdy nie był atrakcyjny dla wypoczynku codziennego i świątecznego.
- Wskaźniki zabudowy i zagospodarowania terenu pozwolą na intensywne użytkowaniu i zagospodarowania obszaru otuliny. Warunek ograniczania negatywnego oddziaływania na wartości Parku, wynikającego z intensyfikacji użytkowania został więc również spełniony.



- Zasada zmniejszania intensywności zagospodarowania w miarę zbliżania się do granic Parku także została zachowana, gdyż bliżej Parku zostały poza granicami planu zlokalizowane tereny zabudowy mieszkaniowej jednorodzinnej. Właśnie ze względu na sąsiedztwo Parku wprowadzono w ustaleniach projektu planu bardzo niewielki wskaźnik maksymalnej intensywności zabudowy wynoszący 0,8 wprowadzając jednocześnie bardzo duży, jak na funkcję produkcyjno-usługową, minimalny teren biologicznie czynny wynoszący 25 % działki budowlanej (jak dla zabudowy mieszkaniowej).
- Na obszarze objętym granicami planu występują grunty rolne V i VI klasy bonitacyjnej. Nie jest więc to teren wartościowy do upraw rolniczych.
- Na terenie opracowania nie występują grunty leśne.
- Również zakaz wprowadzania zabudowy w odległości mniejszej niż 100 m od granicy lasów PKPK został spełniony, gdyż obszar opracowania znajduje się w odległości kilku kilometrów od granic Parku.
- Na terenie opracowania nie występują obiekty o wartościach kulturowych ani wymagające ochrony obszary cenne krajobrazowo i widokowo. Aby zniwelować negatywne oddziaływanie planowanej zabudowy na krajobraz w ustaleniach projektu planu wprowadzono szereg ograniczeń z zakresu kształtowania zabudowy i jej otoczenia dotyczące gabarytów budynków, ich kolorystyki, sposobu lokalizacji na działce budowlanej, parametrów i wskaźników itp.

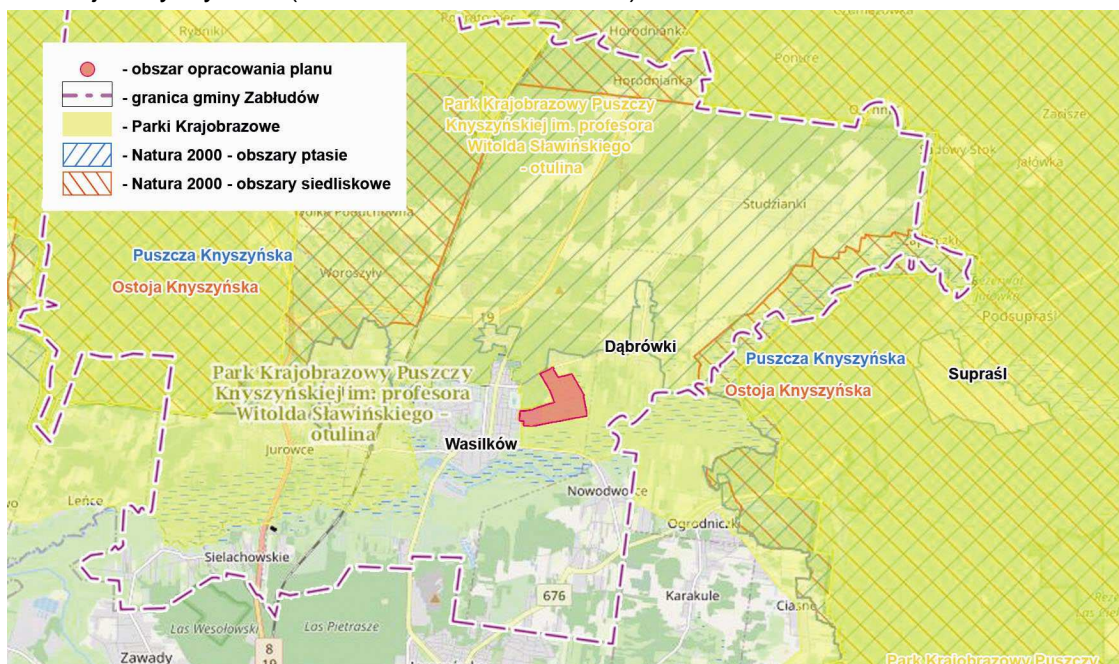
Ustalenia planu spełniają więc wszystkie zasady obowiązujące w strefie O2 otuliny Parku Krajobrazowego Puszczy Knyszyńskiej

W otulinie możliwa jest działalność gospodarcza, ale wprowadzono zakaz prowadzenia działalności mogącej zawsze znacząco oddziaływać na środowisko. Na etapie pozwolenia na budowę, gdy zamierzenia inwestycyjne zostaną już skonkretyzowane ich ewentualny wpływ na środowisko i zdrowie ludzi będzie powtórnie analizowany i oceniany.

Obszar objęty planem położony jest poza obszarami Natura 2000.

Najbliższe obszary chronione Natura 2000 to:

- Puszcza Knyszyńska (kod obszaru: PL200003),
- Ostoja Knyszyńska (kod obszaru: PLH200006).



#### *Położenie obszaru opracowania na tle obszarów chronionych*

Celem utworzenia sieci Natura 2000 jest zachowanie zarówno zagrożonych wyginięciem siedlisk przyrodniczych oraz gatunków roślin i zwierząt w skali Europy, ale też typowych, wciąż jeszcze powszechnie występujących siedlisk przyrodniczych charakterystycznych dla 9 regionów biogeograficznych. Dyrektywa Siedliskowa nie określa

sposobów ochrony poszczególnych siedlisk i gatunków, ale nakazuje zachowanie tzw. właściwego stanu ich ochrony, co w odniesieniu do siedliska oznacza, że

- zachowuje ono specyficzną strukturę i swoje funkcje ekologiczne;
- stan zachowania typowy dla niego gatunków jest właściwy.

W odniesieniu do gatunków właściwy stan ochrony oznacza że:

- zachowana zostaje liczebność populacji, gwarantująca jej utrzymanie się w biocenozie przez dłuższy czas;
- naturalny zasięg gatunku nie zmniejsza się;
- pozostaje zachowana wystarczająco duża powierzchnia siedliska gatunku.

Najważniejszymi instrumentami realizacji celów sieci Natura 2000 są oceny oddziaływania na środowisko oraz plany ochrony siedlisk przyrodniczych i gatunków, dla których utworzono obszar Natura 2000. Działania ochronne winny uwzględniać wymogi gospodarcze, społeczne i kulturowe oraz cechy regionalne i lokalne danego obszaru Natura 2000.

**Obszar Specjalnej Ochrony (OSO) Puszcza Knyszyńska** został wyznaczony dla ochrony dziko żyjących gatunków ptaków i utrzymaniu ich siedlisk w odpowiednim stanie. Obszar ten został objęty ochroną ze względu na występowanie 37 gatunków ptaków z Załącznika I Dyrektywy Rady 79/409/EWG i 14 gatunków wymienionych w Polskiej Czerwonej Księdze Zwierząt (błotniak łąkowy, błotniak zbożowy, bocian czarny, trzmielojad, orlik krzykliwy, gadożer, cietrzew, dublet, dzięcioł białostrzbiety, dzięcioł trójpalczasty, puchacz, sowa błotna, włośchatka, kraska). W okresie lęgowym obszar ten zasiedla co najmniej 1% populacji krajowej gatunków ptaków. Ochroną objęto gatunki ptaków lęgowych i migrujących. W sąsiedztwie terenu opracowania, w okolicach miejscowości Woroszyły zostały zinwentaryzowane 2 gatunki objęte ochroną: Derkacz oraz Lerka.

Derkacz (*Crex crex*) występuje w całej Polsce, najliczniej w części wschodniej i północno-wschodniej. Całkowitą populację szacuje się na 30-45 tyś. samców, z czego na obszarze OSO Puszcza Knyszyńska stwierdzono 878 samców. Na terenie Puszczy Knyszyńskiej występuje on głównie w dolinach rzecznych na umiarkowanie wilgotnych łąkach trawiastych i turzycowiskach. Zasiedla także płaty ziołorośli. Pojedyncze samce odnotowywano na żyznych zrębach porośniętych trawami. Główne zagrożenie dla tego gatunku stanowi zanik ekstensywnie użytkowanych łąk, oraz całkowite zaprzestanie ich użytkowania i zarastanie wyższą roślinnością. Zagrożeniem jest również nadmierne przesuszenie użytków zielonych, a także drapieżnictwo ze strony czworonożnych ssaków.

Lerka (*Lullula arborea*) jest również gatunkiem powszechnie występującym w Polsce. Jest najmniejszym polskim skowronkiem, znanym bardziej z głosu niż wyglądu, o stosunkowo stabilnej populacji, która nie wymaga podejmowania ukierunkowanych zabiegów ochronnych na obszarze OSO Puszcza Knyszyńska. Bytuje w miejscach o silnym nasłonecznieniu o luźnej glebie i skąpej roślinności – obrzeża suchych prześwietlonych borów, śródleśne polany, wrzosowiska, nasłonecznione zręby, suche łąki i uprawy leśne.

Planowane zagospodarowania terenu objętego granicami planu nie będzie bezpośrednim zagrożeniem dla któregośkolwiek z ww. gatunku. W skali całej ostoi Natura 2000 Puszcza Knyszyńska wpływ na gatunki chronione ptaków będzie znikomy i bez znaczenia dla przetrwania i funkcjonowania ich populacji.

**Specjalny Obszar Ochrony (SOO) Natura 2000 Ostoja Knyszyńska** został wyróżniony ze względu na ochronę 12 typów siedlisk przyrodniczych, w tym 8 typów nieleśnych i 4 leśne oraz ze względu na ochronę 7 gatunków roślin naczyniowych. W gminie Wasilków, poza obszarem objętym granicami planu występują siedliska łąkowe – łągi wierzbowe, topolowe, olszowe i jesionowe. Ten typ siedliska przyrodniczego obejmuje nadrzeczne lasy: olszowe, jesionowe, olszowo-jesionowe, wierzby białej i kruchej oraz topoli białej i czarnej. Lasy te wykształciły się na glebach zalewanych wodami rzecznyymi o wysokim poziomie wód gruntowych, głównie klasyfikowanych jako bagienne lub napływowe aluwialne. Jako podstawowy element nadrzecznych krajobrazów roślinnych mają wpływ na retencję wód i funkcjonowanie korytarzy ekologicznych i sieci hydrograficznej.

Głównym zagrożeniem dla tego typu siedlisk jest przekształcanie dolin madowych w użytki zielone, zasypywanie terenu, melioracje i osuszanie. Zagrożeniem są również

podtopienia wywołane przez bobry, wycinka lasów oraz podatność na wnikanie gatunków inwazyjnych.

W bezpośredniej strefie oddziaływania obszaru objętego granicami planu nie stwierdzono występowania cennych siedlisk przyrodniczych wymienionych w Załączniku I Dyrektywy Rady 92/43/EWG i nie odnotowano żadnego stanowiska z 7 gatunków roślin naczyniowych wymienionych w Załączniku II Dyrektywy Rady 92/43/EWG.

Wśród licznie występujących gatunków zwierząt (sarna, lis, dzik, zając) na terenie opracowania nie stwierdzono występowania gatunków zwierząt wymienionych w Załączniku II Dyrektywy Rady 92/43/EWG. Jest to związane z presją antropogeniczną, przede wszystkim siecią dróg.

Ze względu na brak wód powierzchniowych nie stwierdzono również obecności ryb, płazów i gatunków ssaków (bobra europejskiego i wydry) wymienionych w Załączniku II Dyrektywy Rady 92/43/EWG.

Na etapie sporządzania prognozy oddziaływania do projektu planu nie prognozuje się oddziaływań, które mogłyby:

- pogorszyć stan siedlisk przyrodniczych i siedlisk gatunków zwierząt, dla których ochrony został wyznaczony obszar Natura 2000,
- wpłynąć negatywnie na te gatunki
- z pogorszyć integralność obszaru Natura 2000 lub jego powiązania z innymi obszarami.

Ponadto na etapie realizacji ustaleń planu, przed wydaniem pozwoleń na budowę, sprawa oddziaływania konkretnych przedsięwzięć na obszary Natura 2000 będzie przedmiotem ponownych analiz. Ocena aspektu oddziaływania na Naturę 2000 wymaga zawsze uzgodnienia z Regionalnym Dyrektorem Ochrony Środowiska. Jeżeli zostanie stwierdzone ryzyko oddziaływania, to zgodnie z ustawą o ochronie środowiska sporządzany jest osobny raport o oddziaływaniu na Naturę 2000 lub raport oddziaływania na środowisko, w którym uwzględnione jest oddziaływanie na Naturę 2000. Każde zamierzenie inwestycyjne mogące oddziaływać zostanie ocenione w indywidualnym postępowaniu administracyjnym. Specyfika ocen oddziaływania na środowisko terenów powiązanych z obszarami Natura 2000 polega na sekwencyjności i wieloetapowej procedurze mającej na uwadze cel ochrony -- integralność obszaru Natura 2000.

Zgodnie z ustaleniami planu wszystkie przedsięwzięcia związane z przyszłą działalnością usługową i produkcyjną nie będą mogły negatywnie oddziaływać na obszary Natura 2000. Przedsięwzięcia planowane w obszarze planu, które mogą potencjalnie znacząco oddziaływać na środowisko, będą wymagały przeprowadzenia postępowania w sprawie oddziaływania na środowisko na zasadach określonych w obowiązujących przepisach szczególnych oraz zastosowania rozwiązań niwelujących ewentualne negatywne oddziaływanie na środowisko, a zwłaszcza na obszary Natura 2000, przedmiot ich ochrony i integralność tych obszarów. Dodatkowo wprowadzono zakaz lokalizacji przedsięwzięć mogących zawsze znacząco oddziaływać na środowisko.

## **8. CELE OCHRONY ŚRODOWISKA USTANOWIONE NA SZCZEBLU MIĘDZYNARODOWYM, KRAJOWYM, POWIATOWYM I GMINNYM ISTOTNE Z PUNKTU WIDZENIA PROJEKTU PLANU ORAZ SPOSOBY, W JAKICH TE CELE I INNE PROBLEMY ŚRODOWISKA ZOSTAŁY UWZGLĘDNIONE PODCZAS OPRACOWYWANIA PLANU**

Jednym z kierunków działań systemowych Polityki Ekologicznej Państwa jest aspekt ekologiczny w planowaniu przestrzennym. Ważnym celem jest konieczne przywrócenie właściwej roli planowania przestrzennego na obszarze całego kraju, w szczególności dotyczy to opracowań z zakresu planowania i zagospodarowania przestrzennego, które powinny być podstawą lokalizacji nowych inwestycji. Konieczne jest, aby nastąpiło:

- wdrożenie wytycznych metodycznych dotyczących uwzględnienia w opracowaniach urbanistycznych wymagań ochrony środowiska i gospodarki wodnej, w szczególności

wynikających z opracowań ekofizjograficznych, prognoz oddziaływania na środowisko (wraz z poprawą jakości tych dokumentów),

- wdrożenie koncepcji korytarzy ekologicznych,
- uwzględnienie obszarów narażonych na niebezpieczeństwo powodzi,
- określenie zasad ustalenia progów tzw. chłonności środowiskowej oraz pojemności przestrzennej zależnie od typu środowiska,
- uwzględnienie wyników monitoringu środowiska, w szczególności z zakresu powietrza, wód i hałasu.

Generalną zasadą zagospodarowania przestrzennego jest zrównoważony rozwój, gdyż wszelkie działania polityczne, gospodarcze i społeczne mają następować z zachowaniem równowagi przyrodniczej oraz trwałości podstawowych procesów przyrodniczych, w celu zagwarantowania możliwości zaspokajania podstawowych potrzeb poszczególnych społeczności lub obywateli zarówno obecnie, jak i w przyszłości.

#### **Celami ochrony środowiska są:**

- **zagospodarowanie odpadów;**

Ustawa o utrzymaniu czystości i porządku w gminach nakłada na gminę obowiązek stworzenia systemu gospodarki odpadami komunalnymi, opartego na racjonalnych podstawach gospodarczych i ekonomicznych, który uwzględnia wymogi ochrony środowiska:

- zapobieganie powstawania odpadów,
- selektywne zbieranie odpadów,
- recykling odpadów użytecznych,
- utylizacja odpadów na drodze kompostowania i spalania,
- składowanie tylko tych odpadów, których nie można wykorzystać lub całkowicie unieszkodliwić.

Gmina obligatoryjnie ma obowiązek odbioru odpadów komunalnych od wszystkich właścicieli nieruchomości. Gmina Wasilków wywiązuje się ze swoich obowiązków.

- **minimalizacja oddziaływania hałasu i pól elektromagnetycznych;**

Nadmierny hałas stanowi jedno z najbardziej uciążliwych zanieczyszczeń środowiska w miastach i wzdłuż szlaków komunikacyjnych. Ocenia się, że w Polsce około 13 mln osób, czyli 35% ogółu mieszkańców kraju, narażonych jest na ponadnormatywny poziom hałasu w czasie dnia (60 dB) oraz w nocy (50 dB). Ponad 80% tej uciążliwości jest związane z oddziaływaniem hałasu z dróg publicznych. Emisja pól elektromagnetycznych wzrasta od kilku lat wraz z budową energetycznych linii przesyłowych o napięciu powyżej 110 KV.

Celem średniookresowym w zakresie ochrony przed hałasem jest dokonanie wiarygodnej oceny narażenia społeczeństwa na ponadnormatywny hałas i podjęcie kroków do zmniejszenia tego zagrożenia tam, gdzie jest ono największe. Podobny jest też cel działań związanych z zabezpieczeniem społeczeństwa przed nadmiernym oddziaływaniem pól elektromagnetycznych.

Działanie w zakresie ekologizacji planowania przestrzennego i użytkowania terenów polega na opracowywaniu studiów gmin i planów zagospodarowania przestrzennego uwzględniając w nich wymagania wynikające ze znowelizowanych przepisów, a także z treści polityki ekologicznej państwa oraz programów ochrony środowiska na szczeblu regionalnym i lokalnym. Rozwój kraju powinien odbywać się w zgodzie z zasadami zrównoważonego rozwoju.

- **dbałość o jakość powietrza;**

Jednym z kierunków jest dalsza redukcja emisji SO<sub>2</sub>, CO<sub>2</sub> i pyłu drobnego z procesów wytwarzania energii.

Największym źródłem emisji gazów cieplarnianych w Polsce jest przemysł, w którym podstawowe znaczenie w całkowitej emisji SO<sub>2</sub> i CO<sub>2</sub> ma elektroenergetyka,

emitująca około 50% całości krajowej emisji tych związków. Niekorzystna z ekologicznego punktu widzenia struktura wytwarzania energii elektrycznej stanowi istotną barierę w realizacji celów polityki ekologicznej państwa, szczególnie w odniesieniu do ograniczania emisji pyłów i gazów. Dlatego z jednej strony istnieje potrzeba zmiany struktury wytwarzania energii elektrycznej i przejście na technologie mniej uciążliwe dla środowiska, a z drugiej konieczne jest prowadzenie działań zmierzających do modernizacji istniejących elektrowni, poprawy jakości węgla oraz dostosowanie do norm ekologicznych w zakresie emisji zanieczyszczeń. Wysiłki zmierzające do redukcji emisji gazów powinny się przede wszystkim koncentrować w sektorze wytwarzania energii elektrycznej, gdyż istnieje tam największy potencjał skutecznych i wydajnych metod redukcji emisji zanieczyszczeń gazowych.

- **racjonalne gospodarowanie zasobami wody;**

Głównym celem średniookresowym jest racjonalizacja gospodarowania zasobami wód powierzchniowych i podziemnych (w taki sposób, aby uchronić gospodarkę narodową od deficytów wody i zabezpieczyć przed skutkami powodzi) oraz zwiększenie samofinansowania gospodarki wodnej. Naczelnym zadaniem będzie dążenie do maksymalizacji oszczędności zasobów wodnych na cele przemysłowe i konsumpcyjne, zwiększenie retencji wodnej.

- **ochrona wód**

Naczelnym celem w zakresie ochrony zasobów wodnych jest utrzymanie lub osiągnięcie dobrego stanu wszystkich wód, w tym również zachowanie i przywracanie ciągłości ekologicznej cieków. Ten długofalowy cel powinien być zrealizowany do 2015 r. tak, jak to przewiduje dla wszystkich krajów Unii Europejskiej Ramowa Dyrektywa Wodna 2000/60/WE z dnia 23 października 2000 r., natomiast w polskim prawodawstwie ustawa – Prawo wodne.

Ramowa Dyrektywa Wodna (RDW) ustanawiająca ramy wspólnotowego działania w dziedzinie polityki wodnej jest wynikiem wieloletnich prac Wspólnot Europejskich zmierzających do lepszej ochrony wód poprzez wprowadzenie wspólnej europejskiej polityki wodnej, opartej na przejrzystych, efektywnych i spójnych ramach legislacyjnych. Zobowiązuje państwa członkowskie do racjonalnego wykorzystywania i ochrony zasobów wodnych w myśl zasady zrównoważonego rozwoju.

**Cel: osiągnięcie dobrego stanu wszystkich wód.**

Cel wynika z wprowadzenia do polityki zasady zrównoważonego rozwoju i dotyczy:

- zaspokojenia zapotrzebowania na wodę ludności, rolnictwa i przemysłu,
- promowania zrównoważonego korzystania z wód,
- ochrony wód i ekosystemów znajdujących się w dobrym stanie ekologicznym,
- poprawy jakości wód i stanu ekosystemów zdegradowanych działalnością człowieka,
- zmniejszenia zanieczyszczenia wód podziemnych,
- zmniejszenia skutków powodzi i suszy.

Zapisy RDW wprowadzają system planowania gospodarowania wodami w podziale na obszary dorzeczy. Dla potrzeb osiągnięcia dobrego stanu wód opracowano **plany gospodarowania wodami** na obszarach dorzeczy oraz **program wodno-środowiskowy kraju**.

Plany gospodarowania wodami na obszarach dorzeczy obok programów działań zapisanych w Programie wodno-środowiskowym kraju, są podstawowym narzędziem polityki wodnej w Polsce. Stanowią podstawę podejmowania decyzji mających wpływ na stan zasobów wodnych oraz określają zasady gospodarowania wodami w trakcie 6-letniego cyklu planistycznego.

Zgodnie z Ramową Dyrektywą Wodną podstawową jednostką gospodarki wodnej (łącznie z ochroną środowiska) jest jednolita część wód (JCW). Jednolita część wód jest pojęciem obejmującym zarówno zbiorniki wód stojących, jak i cieki, a także przybrzeżne fragmenty wód morskich i wody podziemne.

Prawo wodne jednolite części wód dzieli na jednolite części wód powierzchniowych – JCWP (wśród nich wyodrębniając również jednolite części wód przybrzeżnych lub



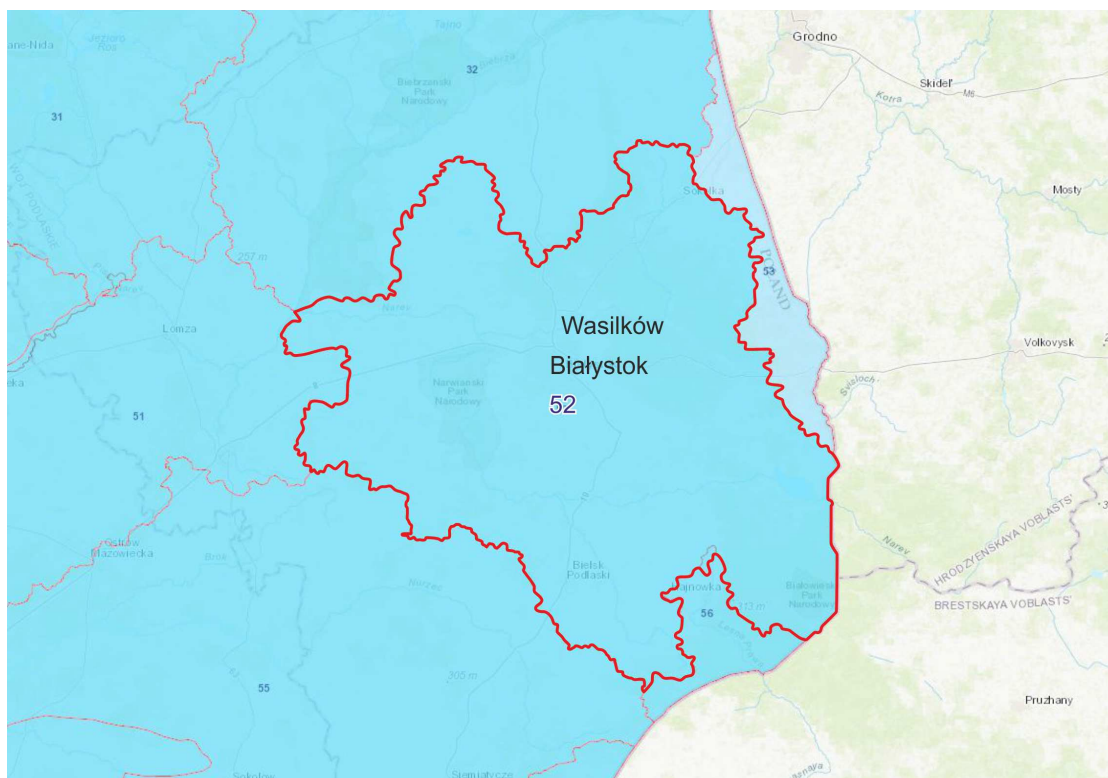
prześciowych oraz jednolite części wód sztucznych lub silnie zmienionych) i jednolite części wód podziemnych – JCWPd. Jednolitą częścią wód powierzchniowych jest oddzielny i znaczący element wód powierzchniowych: jezioro (włączając w to inne naturalne zbiorniki, np. naturalne stawy), sztuczny zbiornik wodny, ciek (struga, strumień, potok, rzeka, kanał), a także fragment morskich wód wewnętrznych, przejściowych lub przybrzeżnych. Większe cieki dzielone są na mniejsze odcinki stanowiące JCWP. Za JCWPd uznaje się określoną objętość wód podziemnych znajdującą się wewnątrz warstwy wodonośnej lub zespołu warstw wodonośnych.

W Obszarze Dorzecza Wisły wydzielonych jest 2806 jednolitych części wód rzek, na które oddziałują punktowe źródła zanieczyszczeń w postaci ładunków w ściekach po oczyszczeniu pochodzących z komunalnych oczyszczalni ścieków oraz ładunki z ścieków odprowadzanych do ziemi i do wód z przemysłu.

Rzeka Supraśl w sąsiedztwie opracowania na odcinku od Pilnicy do ujścia tworzy jednolitą część wód (kod JCWP PLRW20002426169). Stan ekologiczny, potencjał ekologiczny, stan chemiczny i stan jednolitej części oceniono na dobry.

Na obszarze dorzecza Wisły zlokalizowane są 93 zbiorniki wód podziemnych. Według podziału kraju na jednolite części wód podziemnych na 161 części teren opracowania położony jest w JCWPd nr 55, zaś przy podziale na 172 w JCWPd nr 52. Na północy JCWPd nr 55 (52) wyznaczono dwa Główne Zbiorniki Wód Podziemnych: GZWP nr 217 Pradolina rzeki Biebrzy, który w większej części położony jest JCWPd 34(32) oraz GZWP nr 218 Pradolina rzeki Supraśl (Wasilków Jurowce).

Ustalenia planu nie wpłyną na pogorszenie stanu jednolitych części wód powierzchniowych i jednolitych części wód podziemnych.



Obszar JCWp 52

Źródło: [http://mjwp.gios.gov.pl/g2/oryginal/2012\\_11/dbea35245b6601aef759db333588d92c.pdf](http://mjwp.gios.gov.pl/g2/oryginal/2012_11/dbea35245b6601aef759db333588d92c.pdf)

(Opracowanie własne)

Teren opracowania w nieznacznej części znajduje się granicami GZWP nr 218, ale w pozostałej części położony jest w strefie ochrony zbiornika. W zakresie ochrony wód powierzchniowych i podziemnych, a zwłaszcza GZWP nr 218 oraz ujęć wód w projekcie planu wprowadzono następujące ustalenia:

1) przy realizacji inwestycji należy stosować skuteczne zabezpieczenia gruntów oraz wód powierzchniowych i podziemnych przed zanieczyszczeniem;

2) gospodarkę wodno-ściekową należy prowadzić zgodnie z ustaleniami określonymi w planie ,

3) wprowadzono zakaz:

a) lokalizowania indywidualnych oczyszczalni ścieków,

b) odprowadzania zanieczyszczonych wód opadowych do ziemi, rowów cieków i zbiorników wodnych,

c) wykonywania wykopów i odwiertów w celu wykorzystania ciepła z ziemi,

d) lokalizowania składowisk odpadów komunalnych oraz instalacji do odzysku lub unieszkodliwiania odpadów,

e) wykorzystywania odpadów do zagospodarowania terenu inwestycji.

Opracowując plan miejscowy starano się uwzględnić wszystkie cele ochrony środowiska ustalone na szczeblu międzynarodowym, krajowym, powiatowym i gminnym.

Podczas opracowywania planu uwzględniono programy ochrony środowiska, a ustalenia planu są zgodne z przepisami prawa.

Ze względu na zachowanie lokalnych wartości przyrodniczych i krajobrazowych w planie ustalono:

- zagospodarowanie minimum 25% terenu inwestycji zielenią urządzoną;
- wprowadzenie zieleni izolacyjnej.

W planie ustalono zgodną z celami ochrony środowiska gospodarkę wodno-ściekową. W zakresie odprowadzenia ścieków ustalono odprowadzanie ścieków do istniejącej kanalizacji sanitarnej, a pobór wody z istniejącego wodociągu. Wymagania ochrony środowiska muszą również spełniać rozwiązania z zakresu odprowadzenia wód opadowych i zaopatrzenia ciepło. W celu ochrony wód gruntowych ustalono zakaz wprowadzania do wód lub do ziemi ścieków i wód opadowych niespełniających obowiązujących norm.

W zakresie ochrony powietrza atmosferycznego przed zanieczyszczeniami na całym obszarze objętym ustaleniami planu wprowadzono zakaz lokalizacji obiektów i urządzeń emitujących zanieczyszczenia do atmosfery w wielkościach ponad normowych.

Z uwagi na możliwość wystąpienia hałasu w wyniku prowadzonej działalności gospodarczej w zakresie ochrony akustycznej ustalono stosowanie rozwiązań indywidualnych tłumiących hałas technologiczny: odpowiednio dobrane i właściwie zamontowane maszyny i urządzenia, przegrody zewnętrzne o podwyższonej izolacyjności akustycznej itp.

W zakresie gospodarki odpadami ustalono zagospodarowanie odpadów w oparciu o plan gospodarki odpadami realizowany przez wyspecjalizowane firmy.

Działki przewidziane pod przemysł i usługi nie stanowią obszarów cennych przyrodniczo. Naturalne środowisko przyrodnicze tego terenu zostało już częściowo przekształcone, a dalsza kontynuacja zabudowy będzie prowadzona w większości o istniejącą siatkę dróg i dalszą rozbudowę istniejącej infrastruktury technicznej.

Wprowadzone w planie ustalenia zmniejszające negatywne oddziaływanie na środowisko niwelują również ewentualny wpływ na obszar Natura 2000 i cel jego ochrony a także integralność i spójność obszarów Natura 2000.

## **9. PRZEWIDYWANE ZNACZĄCE ODDZIAŁYWANIA NA ŚRODOWISKO, W TYM ODDZIAŁYWANIA BEZPOŚREDNIE, POŚREDNIE, WTÓRNE, SKUMULOWANE, KRÓTKOTERMINOWE, ŚREDNIOTERMINOWE I DŁUGOTERMINOWE, STAŁE I CHWILOWE ORAZ POZYTYWNE I NEGATYWNE**

### **9.1. Oddziaływanie na różnorodność biologiczną**

W wyniku przeznaczenia terenu pod produkcję i usługi, różnorodność biologiczna obszarów inwestycyjnych zostanie ograniczona. Częściową rekompensatę negatywnego wpływu będzie spełniała zieleń urządzona i izolacyjna, której obowiązek wprowadzenia został określony w ustaleniach planu.

### **9.2. Oddziaływanie na ludzi**

Wyznaczenie nowych obszarów zabudowy usługowej, magazynowo-składowej i wytwórczości nieznacznie wpłynie na warunki życia ludzi. Prowadzenie działalności gospodarczej na terenie objętym planem po dodatkowym wprowadzeniu zieleni izolacyjnej i innych rozwiązań technicznych niwelujących uciążliwości nie pogorszy bezpośrednio warunków zamieszkania, aczkolwiek w okresie realizacji inwestycji będzie stanowiła przejściowo uciążliwość. Będzie to oddziaływanie negatywne, ale te związane z realizacją będzie krótkotrwałe.

Na warunki zamieszkania pośrednio negatywnie będzie oddziaływać ruch samochodowy związany z obsługą komunikacyjną prowadzonej działalności. Ruch ten odbywać się będzie istniejącymi i projektowanym drogami. Wzrost natężenia ruchu samochodowego jest nieunikniony.

Wyznaczenie nowych obszarów zabudowy usługowej, magazynowo-składowej i wytwórczości będzie mało jednak również aspekt pozytywny, jakim jest zwiększenie dostępności usług i zapewnienie nowych miejsc pracy, a także wzrost dochodów gminy w wyniku należności podatkowych.

### **9.3. Oddziaływanie na zwierzęta**

Powiększenie terenu pod zabudowę wpłynie niekorzystnie na warunki siedliskowe zwierząt. Wprowadzenie zabudowy i utwardzenie terenu utrudni ich migrację i uszczupli miejsca żerowania ptactwa. Będzie to oddziaływanie stałe, minimalizowane nowymi nasadzeniami zieleni jako zieleni izolacyjnej i ozdobnej towarzyszącej zabudowie, której ustaleniami planu narzucono na powierzchni minimum 25% terenu inwestycji .

### **9.4. Oddziaływanie na rośliny**

W wyniku postępującej urbanizacji nastąpią zmiany w środowisku roślinnym wyrażające się m.in. w zaniku roślinności naturalnej i półnaturalnej na rzecz gatunków synantropijnych towarzyszących zabudowie oraz ubytek terenów biologicznie czynnych. Będzie to oddziaływanie stałe, rekompensowane wymogiem wprowadzenia zieleni urządzonej i izolacyjnej towarzyszącej obiektom budowlanym.

### **9.5. Oddziaływanie na wodę, powietrze i klimat**

Obszar planu w niewielkiej części położony jest w granicach Głównego Zbiornika Wód Podziemnych (GZWP) nr 218 „Pradolina rzeki Supraśl”, a w całości w granicach obszaru ochronnego tego zbiornika oraz w strefie ochrony pośredniej ujęć wód powierzchniowych i podziemnych Jurowce i Wasików. Ustalona w planie gospodarka wodno-ściekowa nie wpłynie na zanieczyszczenie wód. Obszar opracowania wyposażony jest w wodociąg, kanalizację sanitarną i deszczową, a w palnie ustalono dalszą rozbudowę istniejących sieci. Wzrost terenów zabudowanych spowoduje spływy i infiltrację wód opadowych z powierzchni utwardzonych, parkingów, placów. W planie ustalono odprowadzenie wód opadowych ze szczelnych powierzchni utwardzonych o znacznym stopniu zanieczyszczenia zawiesiną i substancjami ropopochodnymi takich jak drogi dojazdowe i parkingi (układ brudny) – do szczelnej kanalizacji deszczowej, a po oczyszczeniu w separatorach z substancji ropopochodnych, piasku i szlamu w stopniu

określonym w przepisach odrębnych, do gruntu na użytkowanym terenie. Mimo, że oddziaływanie na wodę będzie stałe i bezpośrednie, nie wpłynie na jakość zasobów wód.

Wprowadzenie terenów produkcyjnych i usługowych może spowodować pogorszenie jakości powietrza, wynikające zarówno z technologii produkcji jak i czynnika grzewczego użytego do ogrzewania przyszłych budynków i ciepłej wody użytkowej dla potrzeb socjalnych. Emisja dwutlenku węgla globalnie będzie wpływała na klimat. Nowa zabudowa kubaturowa oraz przykrycie terenu powierzchnią betonową może miejscowo spowodować pewne nasilenie zjawiska zatrzymania ciepła oraz pogorszenie warunków wilgotnościowych.

Zmiany te nie będą znaczne i będą rekompensowane nowymi nasadzeniami zieleni. W planie wprowadzono zakaz lokalizacji obiektów i urządzeń emitujących zanieczyszczenia do atmosfery w wielkościach ponad normowych oraz prowadzenie gospodarki wodno-ściekowej zgodnej z zasadami ochrony środowiska (zaopatrzenie w wodę z istniejącego wodociągu, odprowadzenie ścieków do kanalizacji sanitarnej, zagospodarowanie wód opadowych lub infiltracja niezanieczyszczonych wód na użytkowanym terenie). W zakresie ochrony wód powierzchniowych i gruntowych ustalono zakaz wprowadzania do wód lub do ziemi – ścieków i wód opadowych nie spełniających obowiązujących norm oraz w sposób niezgodny z obowiązującymi przepisami

#### **9.6. Oddziaływania na powierzchnię ziemi i krajobraz**

Wprowadzenie nowej zabudowy usługowo-produkcyjnej zmieni ukształtowanie powierzchni ziemi i krajobraz. Będzie to oddziaływanie stałe, negatywne w odniesieniu do krajobrazu puszczańskiego, ale pozytywne w odniesieniu do zmodernizowanej istniejącej zabudowy. Oddziaływanie to jest jednak nieuniknione z uwagi na postępującą urbanizację.

#### **9.7. Oddziaływanie na zasoby naturalne, zabytki i dobra materialne**

Realizacja ustaleń planu nie będzie miała wpływu na zasoby naturalne, zabytki i dobra materialne. Na terenie objętym granicami planu nie występują zasoby naturalne. W granicach planu ani w jego sąsiedztwie nie występują również zabytki. Z uwagi częściowe przekształcenia terenu i słabą klasę bonitacyjną gruntów jego przydatność rolnicza jest znikoma.

### **10. ROZWIĄZANIA MAJĄCE NA CELU ZAPOBIEGANIE, OGRANICZENIE LUB KOMPENSACJĘ PRZYRODNICZĄ NEGATYWNYCH ODZIAŁYWAŃ NA ŚRODOWISKO, W WYNIKU REALIZACJI USTALEŃ PLANU, A W SZCZEGÓLNOŚCI NA CELE I PRZEDMIOT OCHRONY OBSZARU „NATURA 2000” ORAZ INTEGRALNOŚĆ TEGO OBSZARU**

Zakres ustaleń planu określa art. 15 ustawy z dnia 27 marca 2003 r. o planowaniu i zagospodarowaniu przestrzennym. Opracowany projekt planu spełnia te wymagania. Aby zapobiegać i ograniczać negatywne oddziaływanie na środowisko spowodowane realizacją ustaleń planu wprowadzono bardzo restrykcyjne wskaźniki zabudowy, aby była to zabudowa ekstensywna z dużą ilością zieleni. W planie ustalono:

- maksymalną powierzchnia zabudowy – 50/60 % działki budowlanej;
- minimalny teren biologicznie czynny – 25 % działki budowlanej;
- maksymalny wskaźnik intensywności zabudowy – 0,8/0,9;

Wprowadzono szereg warunków z zakresu kształtowania zabudowy i jej otoczenia dotyczące gabarytów budynków, ich kolorystyki, sposobu lokalizacji na działce budowlanej.

W zakresie ochrony wód powierzchniowych i gruntowych ustalono zakaz wprowadzania do wód lub do ziemi – ścieków i wód opadowych nie spełniających obowiązujących norm oraz w sposób niezgodny z obowiązującymi przepisami.

W zakresie ochrony powietrza atmosferycznego przed zanieczyszczeniami wprowadzono zakaz lokalizacji obiektów i urządzeń emitujących zanieczyszczenia do atmosfery w wielkościach ponad normowych.

W zakresie ochrony akustycznej przy realizacji inwestycji wprowadzono obowiązek stosowania rozwiązań indywidualnie tłumiących hałas technologiczny np. odpowiednio dobrane i właściwie zamontowane maszyny i urządzenia, ściany zewnętrzne o podwyższonej izolacyjności akustycznej.

W zakresie gospodarki odpadami ustalono zagospodarowanie odpadów w oparciu o plan gospodarki odpadami.

Powyższe warunki, zaproponowane w ustaleniach planu znacznie ograniczają negatywny wpływ na środowisko, a zwłaszcza zdrowie ludzi i krajobraz.

Zasady zabudowy i zagospodarowania terenu określone w projekcie planu będą zapobiegały i ograniczały negatywne oddziaływanie na środowisko, a ustalenie obowiązku prowadzenia zieleni izolacyjnej i ozdobnej będzie częściowo rekompensowało oddziaływanie na środowisko jakie spowoduje urbanizacja nowych terenów produkcji i usług.

Tereny zabudowy produkcyjnej, usługowej i wytwórczej położone są poza obszarami „Natura 2000”. Realizacja ustaleń planu nie powinna **negatywnie oddziaływać na cele i przedmiot ochrony obszarów Natura 2000 oraz integralność tych obszarów**. W celu zachowania właściwego stanu ochrony siedlisk przyrodniczych oraz gatunków, dla których ochrony został wyznaczony obszar Natura 2000, na etapie realizacji ustaleń planu w odniesieniu do konkretnych zamierzeń inwestycyjnych należy ponownie przeanalizować wpływ na obszar Natura 2000, w szczególności czy planowane przedsięwzięcia nie będą:

- pogarszać stanu siedlisk gatunków zwierząt, dla których ochrony został wyznaczony obszar Natura 2000,
- wpływać negatywnie na gatunki, dla których ochrony został wyznaczony obszar Natura 2000,
- pogarszać integralność obszaru Natura 2000 lub jego powiązania z innymi obszarami.

#### **11. ROZWIĄZANIA ALTERNATYWNE DO ROZWIĄZAŃ ZAWARTYCH W PROJEKCIE PLANU WRAZ Z UZASADNIENIEM ICH WYBORU ORAZ OPIS METOD DOKONANIA OCENY PROWADZĄCEJ DO TEGO WYBORU ALBO WYJAŚNIENIE BRAKU ROZWIĄZAŃ ALTERNATYWNYCH, W TYM WSKAZANIA NAPOTKANYCH TRUDNOŚCI WYNIKAJĄCYCH Z NIEDOSTATKÓW TECHNIKI LUB LUK WE WSPÓŁCZESNEJ WIEDZY**

Zgodnie z zapisami ustawowymi rolą prognozy nie jest ocena przyjętych rozwiązań planistycznych, a sprawdzenie czy w przyjętych rozwiązaniach zabezpieczony został we właściwy sposób interes środowiska przyrodniczego, w tym zdrowia i życia ludzi. Szczegółowość dokumentu uzależniona jest od występujących na terenie uwarunkowań i różnorodności określanych funkcji poszczególnych jednostek planistycznych i warunków zabudowy. Plan nie rozstrzyga o realizacji konkretnych zamierzeń inwestycyjnych, a lokalizacja nowej zabudowy będzie poprzedzona całym procesem rozpoznawczo-decyzyjnym warunkującym otrzymanie pozwolenia na budowę. Plan przeznacza teren pod określony rodzaj zabudowy i określa warunki brzegowe, jakie będą musieli spełnić inwestorzy, aby zrealizować swoje zamierzenia. Dopiero na etapie uzyskiwania pozwolenia na budowę będzie znany rodzaj przedsięwzięcia i zostanie określona technologia. Wówczas będzie można ocenić wpływ na poszczególne elementy środowiska w ich wzajemnym powiązaniu, wpływ na krajobraz, a także na ludzi. Wtedy będzie można rozpatrzyć inne rozwiązania alternatywne.

Prognozę oddziaływania na środowisko opracowywano równolegle z projektem planu. Zastosowanie takiej metody dla opracowania pozwoliło na przyjęcie rozwiązań przestrzennych, które w dużym stopniu pozwoliły na uniknięcie potencjalnych znaczących kolizji i konfliktów przestrzennych, doprowadzając do wyboru najbardziej pożądaných i optymalnych kierunków działań, które zostały przesądzone na wcześniejszym etapie prac planistycznych.

Aby umożliwić na całym wskazanym terenie realizację nowej zabudowy pod działalność gospodarczą wyprzedzająco opracowano zmianę studium. Jej uchwalenie



nastąpi przed zakończeniem procedury sporządzania planu. Ustalenia studium (wybór obszaru i jego funkcji) przesądziły o przeznaczeniu tego terenu w opracowywanym planie. Może być to tylko zabudowa związana z przemysłem, usługami i wytwórczością, więc inna alternatywna funkcja tego obszaru nie była rozpatrywana. Z uwagi na zaistniałe przekształcenia tego terenu, istniejący układ komunikacyjny oraz nie w pełni wykorzystaną istniejącą infrastrukturę techniczną przeznaczenie go pod funkcje usługowe, magazynowo-składowe i wytwórczości jest rozwiązaniem optymalnym i każda inna alternatywa wyboru miejsca mogłaby okazać się gorsza.

W trakcie sporządzania projektu planu nie napotkano trudności wynikających z niedostatków techniki lub luk we współczesnej wiedzy.

## 12. STRESZCZENIE PROGNOZY NA ŚRODOWISKO

Prognozę oddziaływania na środowisko projektu miejscowego planu zagospodarowania przestrzennego części obszaru miasta Wasilków w rejonie ulicy Suprańskiej wykonano na podstawie art. 46 pkt 1 ustawy z dnia 3 października 2008 r. o udostępnianiu informacji o środowisku i jego ochronie, udziale społeczeństwa w ochronie środowiska oraz o ocenach oddziaływania na środowisko (Dz.U. z 2020r. poz. 283 z późn. zm.).

Zakres terytorialny opracowania obejmuje obszar objęty granicami planu wskazany w uchwale intencyjnej w sprawie przystąpienia do opracowania planu oraz tereny przyległe w obszarze, na którym mogłaby skutkować realizacja wprowadzonych zmian.

Obszar objęty granicami sporządzanego planu położony jest na południe od ul. 11 Listopada po obu stronach ul. Romana Dmowskiego (z wyłączeniem działek zabudowy mieszkaniowej jednorodzinnej) i dalej na południe od ul. Suprańskiej do ul. Wincentego Witosa od granicy działek zabudowy mieszkaniowej jednorodzinnej na zachodzie do granicy z działką nr 1021 na wschodzie. Powierzchnia obszaru opracowania wynosi około 42,3 ha. Jest to teren w większości jeszcze niezabudowany. Nieliczne zagospodarowanie związane z aktywnością gospodarczą występuje na krańcach północnych i zachodnich obszaru objętego granicami planu. W narożniku ulic Romana Dmowskiego i Suprańskiej znajduje się zrehabilitowany teren po starym wyrobisku, obecnie dokładnie wyrównany i przygotowany pod przyszłe inwestycje. Na przeciw tego terenu, po południowej stronie ulicy Suprańskiej znajdują się działki należące do gminy Wasilków, na których został zlokalizowany tor motocrossowy.

Obszar opracowania jest wyposażony w infrastrukturę techniczną, która po rozbudowie będzie mogła zasilić wszystkie działki inwestycyjne. W południowo-zachodniej części obszaru opracowania znajduje się stacja transformatorowo-rozdzielcza 110/15 kV zasilana linią 110 kV z elektrociepłowni Białystok, równoległe do której przebiega linia 110kV Zgodnie z art. 4 ustawy z dnia 27 marca 2003 r. o planowaniu i zagospodarowaniu przestrzennym (Dz.U. z 2020 r. poz. 293 z późn. zm.) przeznaczenie terenu i ustalenie jego warunków zabudowy i zagospodarowania następuje w miejscowym planie zagospodarowania przestrzennego. Aby kompleksowo przygotować tereny pod funkcje gospodarcze Rada Miejska w Wasilkowie podjęła uchwałę Nr VI/75/19 z dnia 28 lutego 2019 r. w sprawie przystąpienia do sporządzenia miejscowego planu zagospodarowania przestrzennego części obszaru miasta Wasilków w rejonie ulicy Suprańskiej. Plan miejscowy uchwała Rada Gminy po stwierdzeniu, że nie narusza on ustaleń studium uwarunkowań i kierunków zagospodarowania przestrzennego gminy. Ponieważ nie cały teren objęty granicami planu wskazany był w Studium pod funkcje związane z usługami i wytwórczością wyprzedzająco procedowana jest również zmiana studium, która po uchwaleniu umożliwi zakończenie prac nad planem i przeznaczenie całego obszaru pod produkcję i usługi.

Tak więc miejscowy plan zagospodarowania przestrzennego części obszaru miasta Wasilków w rejonie ulicy Suprańskiej, w czasie jego uchwalania, będzie zgodny z polityką

przestrzenną gminy określoną w „Studium uwarunkowań i kierunków zagospodarowania przestrzennego gminy Wasilków”.

Opracowany plan jest również spójny z takimi dokumentami, jak:

- Strategia Rozwoju Województwa Podlaskiego do 2020 roku i projekt do roku 2030
- Plan Zagospodarowania Przestrzennego Województwa Podlaskiego (uchwała Nr XXXVI/330/17 Sejmiku Województwa Podlaskiego z dnia 22 maja 2017 r. (Dz. U. W. P. poz. 2777)
- Program ochrony środowiska województwa podlaskiego na lata 2017 – 2022 z perspektywą do roku 2024
- Strategia Rozwoju Gminy Wasilków na lata 2012 - 2020
- Plan Gospodarki Odpadami Województwa Podlaskiego na lata 2012-2017
- Plan Gospodarki Niskoemisyjnej dla miasta Białegostoku i gmin Czarna Białostocka, Dobrzyniewo Duże, Juchnowiec Kościelny, Łapy, Supraśl, Wasilków, Zabłudów do roku 2020
- Strategiczny plan adaptacji dla sektorów i obszarów wrażliwych na zmiany klimatu do roku 2020 z perspektywą do roku 2030 (SPA 2020)
- Dyrektywa 2000/60/WE Parlamentu Europejskiego i Rady z dnia 23 października 2000 r. ustanawiająca ramy wspólnotowego działania w dziedzinie polityki wodnej (Dz.U.UE L z dnia 22 grudnia 2000 r.) tzw. Ramowa Dyrektywa Wodna

Analizując wskazane w planie funkcje – usługi, składy, magazyny, wytwórczość można prognozować oddziaływanie na środowisko m.in. z tytułu:

- zmniejszenia powierzchni biologicznie czynnej terenami przeznaczonymi pod lokalizację budynków i utwardzenia terenu pod place gospodarcze i technologiczne, dojścia, dojazdy i miejsca postojowe,
- zmiany w środowisku roślinnym wyrażające się m.in. w zaniku roślinności naturalnej i półnaturalnej na rzecz gatunków synantropijnych na nowych terenach zajmowanych pod zabudowę,
- zwiększenie wielkości i powierzchni obszarów emisji wprowadzanych do powietrza zanieczyszczeń w wyniku prowadzonej działalności,
- ewentualny wzrost poziomu lub powstawanie nowych źródeł hałasu – w rejonach działalności,
- degradacja gleby.

Realizacja ustaleń planu wywoła zróżnicowane przekształcenia środowiska przyrodniczego, w zależności od sposobu zagospodarowania poszczególnych terenów inwestycyjnych, przyjętej gałęzi produkcji, wyborze technologii itp.

Projektowane w wyniku ustaleń planu zurbanizowanie gruntów wpłynie na krajobraz. Będzie to miało przełożenie na stan szaty roślinnej, na terenach, na których wprowadzone zostanie nowe zainwestowanie. Poprzez zapisy nakładające obowiązek zachowania udziału powierzchni biologicznie czynnych, na terenach produkcyjno – usługowych pojawi się zieleń urządzona i izolacyjna, aczkolwiek można przypuszczać, że mogą to być gatunki obce, nie występujące na naturalnych siedliskach.

Prognozuje się nieznaczny wzrost natężenia ruchu kołowego dojazdami do terenów usługowo-przemysłowych. Ze względu na możliwość nowej zabudowy prognozuje się zanieczyszczenie powietrza, wynikające zarówno z technologii produkcji jak i czynnika grzewczego użytego do ogrzewania przyszłych budynków i ciepłej wody użytkowej dla potrzeb socjalnych. W wyniku lokalizacji projektowanych budynków nastąpi trwała zmiana przeznaczenia gruntów, ingerencja w budowę geologiczną poprzez wykonanie wykopów i nasypów, zaburzenie stosunków wodnych, trwałe usunięcie warstwy glebowej, usunięcie roślinności naturalnej, trwałe zmiany w krajobrazie, a także może zostać zakłócona migracja drobnych zwierząt.

Warunki klimatu lokalnego ulegną zmianie, w wyniku wprowadzenia na przedmiotowe tereny zabudowy usługowej i produkcyjnej. Nowa zabudowa kubaturowa oraz przykrycie terenu powierzchnią betonową spowoduje pewne nasilenie zjawiska zatrzymania ciepła oraz pogorszenie warunków wilgotnościowych.

Negatywne skutki będą miały jedynie oddziaływanie miejscowe. Nie stwierdza się możliwości wystąpienia transgranicznego oddziaływania na środowisko.

W niniejszym opracowaniu uwzględnione zostały aspekty dotyczące zdrowia i życia ludzi. Działania chroniące środowisko w obszarze objętym ustaleniami planu będą polegały na zagospodarowaniu zieleni urządzonej ustalonego w warunkach planu udziału powierzchni biologicznie czynnej na terenie przeznaczonym pod zabudowę oraz wprowadzenie obszarów zieleni izolacyjnej oddzielającej enklawy zabudowy mieszkaniowej oraz przysłaniającej od strony przestrzeni publicznych place gospodarcze i składy. Przewiduje się pełne wyposażenie terenów przeznaczonych pod zabudowę w infrastrukturę techniczną w oparciu o dalszą rozbudowę istniejących sieci, co umożliwi prowadzenie gospodarki wodno-ściekowej zgodnie z zasadami ochrony środowiska. Gospodarka odpadami będzie prowadzona zgodnie z planem gospodarki odpadami i regulaminem utrzymania porządku i czystości na terenie gminy Wasilków.

Wzrost urbanizacji negatywnie wpłynie na walory środowiskowe, wpływ ten jednak jest nieunikniony z uwagi na dążenie do rozwoju gminy i aspekt społeczny – zwiększenie dostępności usług, zapewnienie miejsc pracy.

Teren opracowania planu znajduje się poza granicami Parku Krajobrazowego Puszczy Knyszyńskiej, ale w znacznej części w jego otulinie, w jej strefie O2 – obszar osadniczo – rolno – leśny. Najbliżej położone Obszary Natura 2000 to:

- Puszcza Knyszyńska (kod obszaru: PL200003)
- Ostoja Knyszyńska (kod obszaru: PLH200006).

Ustalenia planu spełniają zasady ochrony obowiązujące w otulinie Parku Krajobrazowego Puszczy Knyszyńskiej. W otulinie możliwa jest działalność gospodarcza, ale nie mogąca negatywnie oddziaływać na środowisko Parku. Dlatego też w planie ustalono zakaz lokalizowania przedsięwzięć mogących zawsze negatywnie oddziaływać na środowisko. Z uwagi na małą intensywność zabudowy i duży wskaźnik pozostawienia terenów biologicznie czynnych wynoszący minimum 25 % terenów inwestycji zabudowa pod funkcje produkcyjne i usługowe nie stworzy dodatkowych problemów z ochroną środowiska oraz nie wpłynie negatywnie na obszar Natura 2000 i cel jego ochrony. Nie wystąpi również możliwość transgranicznego oddziaływania na środowisko

W toku przeprowadzonych analiz stwierdzono, że realizacja ustaleń planu niewątpliwie przekształci obecne środowisko przyrodnicze. Wyznaczenie nowych terenów do zabudowy jest w pełni uzasadnione ekonomicznie i nie zagraża środowisku. Warunkiem jednak koniecznym będzie rygorystyczne przestrzeganie warunków ustaleń przyszłego planu. Teren do zabudowy został wybrany optymalnie jako kontynuacja zwartej zabudowy miasta Wasilkowa, umożliwiającą w pełni wykorzystanie istniejącego układu komunikacyjnego i infrastruktury technicznej przy niewielkich nakładach na ich rozbudowę.

Ocena oddziaływania na środowisko i zdrowie ludzi wynikająca z ustaleń planu odnosi się zarówno do negatywnych jak i pozytywnych skutków. Negatywne skutki wywołane możliwością lokalizacji zabudowy usługowej i produkcyjnej będą miały pozytywny aspekt społeczny związany z rozwojem gminy, powstaniem nowych zakładów pracy, a więc i zwiększeniem możliwości zatrudnienia. Negatywny wpływ na środowisko, spowodowany urbanizacją terenów będzie więc rekompensowany poprawą sytuacji gospodarczej i społecznej.