



**PROGNOZA ODDZIAŁYWANIA NA ŚRODOWISKO  
MIEJSCOWEGO PLANU ZAGOSPODAROWANIA PRZESTRZENNEGO  
CZĘŚCI OBSZARU MIEJSCOWOŚCI STUDZIANKI, GMINA WASILKÓW**

**WYŁOŻENIE DO PUBLICZNEGO WGLĄDU**



**Cezary Maliszewski**  
- autor prognozy kierujący zespołem

**Anna Uszkur**  
- członek zespołu

**Agnieszka Odolecka**  
- członek zespołu

Data sporządzenia:  
09.05.2022 rok



## SPIS TREŚCI:

|     |  |    |
|-----|--|----|
| 1.  | WPROWADZENIE .....   | 4  |
| 2.  | OGÓLNA CHARAKTERYSTYKA PROJEKTOWANEGO DOKUMENTU – JEGO CELE I POWIĄZANIE Z INNYMI DOKUMENTAMI .....  | 5  |
| 3.  | METODY STOSOWANE PRZY SPORZĄDZANIU PROGNOZY .....  | 7  |
| 4.  | PRZEWIDYWANE METODY ANALIZY SKUTKÓW REALIZACJI POSTANOWIEŃ DOKUMENTU...7   |    |
| 5.  | TRANSGRANICZNE ODDZIAŁYWANIE NA ŚRODOWISKO .....   | 8  |
| 6.  | ANALIZA ISTNIEJĄCEGO STANU ŚRODOWISKA ORAZ POTENCJALNYCH JEGO ZMIAN PRZY BRAKU REALIZACJI PROJEKTOWANEGO DOKUMENTU .....                         | 9  |
| 7.  | STAN ŚRODOWISKA NA OBSZARACH PRZEWIDYWANEGO ZNACZĄCEGO ODDZIAŁYWANIA USTALEŃ DOKUMENTU.....  | 20 |
| 8.  | OCENA ISTNIEJĄCYCH PROBLEMÓW OCHRONY ŚRODOWISKA ORAZ SKUTKÓW REALIZACJI DOKUMENTU DLA ISTNIEJĄCYCH OBSZARÓW CHRONIONYCH.....                     | 20 |
| 9.  | CELE OCHRONY ŚRODOWISKA SZCZEBŁA KRAJOWEGO I MIĘDZYNARODOWEGO UWZGLĘDNIONE W OPRACOWYWANYM DOKUMENCIE.....                                       | 23 |
| 10. | OCENA ZNACZĄCYCH ODDZIAŁYWAŃ NA POSZCZEGÓLNE KOMPONENTY ŚRODOWISKA ...   | 24 |
| 11. | ROZWIĄZANIA MAJĄCE NA CELU ZAPOBIEGANIE LUB OGRANICZENIE NEGATYWNYCH ODDZIAŁYWAŃ NA ŚRODOWISKO MOGĄCYCH WYNIKAĆ Z REALIZACJI USTALEŃ PLANU ..... | 26 |
| 12. | ROZWIĄZANIA ALTERNATYWNE DO ROZWIĄZAŃ ZAWARTYCH W PROJEKTOWANYM DOKUMENCIE .....   | 27 |
| 13. | STRESZCZENIE W JĘZYKU NIESPECJALISTYCZNYM .....  | 28 |
| 14. | WYKAZ WYKORZYSTANYCH MATERIAŁÓW .....  | 32 |

### ZAŁĄCZNIK:

*OŚWIADCZENIE AUTORA*

### ZAŁĄCZNIK GRAFICZNY:

*PROGNOZA ODDZIAŁYWANIA NA ŚRODOWISKO MIEJSCOWEGO PLANU ZAGOSPODAROWANIA PRZESTRZENNEGO CZĘŚCI OBSZARU MIEJSCOWOŚCI STUDZIANKI, GMINA WASILKÓW, W SKALI 1: 2000*

## 1. WPROWADZENIE

Celem sporządzenia Miejscowego planu zagospodarowania przestrzennego części obszaru miejscowości Studzianki, Gmina Wasilków, zwanego dalej planem, jest objęcie dokumentem obszaru, na którym dotąd nie obowiązywał plan miejscowy, stworzenie warunków do rozwoju mieszkalnictwa oraz zachowanie terenów otwartych na obszarze objętym ochroną przyrody, a także uporządkowanie systemu komunikacyjnego.

W Studium uwarunkowań i kierunków zagospodarowania przestrzennego miasta i Gminy Wasilków przyjętym Uchwałą Nr XXXIX/229/06 Rady Miejskiej w Wasilkowie z dnia 27 kwietnia 2006 r., zmienionym uchwałami Rady Miejskiej w Wasilkowie: Nr XXXIV/183/09 z dnia 3 sierpnia 2009 r., Nr XLIII/230/10 z dnia 25 marca 2010 r., Nr LIV/386/14 z dnia 24 września 2014 r., Nr XXVII/185/16 z dnia 27 października 2016 r. oraz Nr XXXIX/343/17 z dnia 21 grudnia 2017 r., na przedmiotowym terenie przewiduje się rozwój zabudowy zagrodowej, mieszkaniowej jednorodzinnej i usługowej oraz zachowanie terenów otwartych, na które składają się łąki, pastwiska i nieużytki.

Mając na celu powyższe, na podstawie art. 14 ust. 1 ustawy o planowaniu i zagospodarowaniu przestrzennym, została podjęta Uchwała Nr XLIII/391/21 Rady Miejskiej w Wasilkowie z dnia 26 sierpnia 2021 r. w sprawie przystąpienia do sporządzania miejscowego planu zagospodarowania przestrzennego części obszaru miejscowości Studzianki, gmina Wasilków.

Ustalenia planu są zgodne z polityką przestrzenną wyrażoną w ww. studium.

Podstawę prawną prognozy oddziaływania na środowisko miejscowego planu zagospodarowania przestrzennego części obszaru miejscowości Osowicze, gmina Wasilków, zwanej dalej prognozą stanowi:

- Ustawa o planowaniu i zagospodarowaniu przestrzennym z dnia 27 marca 2003 r. (Dz. U. z 2022 r., poz. 503),
- Ustawa o udostępnianiu informacji o środowisku i jego ochronie, udziale społeczeństwa w ochronie środowiska oraz o ocenach oddziaływania na środowisko z dnia 3 października 2008 r. (Dz. U. z 2021 r., poz. 2373, z późn. zm.).

Celem prognozy jest określenie charakteru prawdopodobnych skutków i oddziaływań na środowisko przyrodniczo-kulturowe, które mogą być spowodowane realizacją zalecanych lub dopuszczonych przez plan sposobów zagospodarowania i użytkowania terenu. Zgodnie z art. 51 ust. 2 ww. ustawy z dnia 3 października 2008 r. prognoza w szczególności określa, analizuje i ocenia przewidywane znaczące oddziaływania na poszczególne komponenty środowiska, między innymi na: różnorodność biologiczną, ludzi, zwierzęta, rośliny, wodę, powietrze, powierzchnię ziemi, krajobraz, klimat, zasoby naturalne, zabytki, dobra materialne, a także system przyrodniczy gminy i powiązania przyrodnicze obszaru oraz prawne formy ochrony przyrody.

Dokumenty, które zostały uwzględnione przy sporządzaniu prognozy to:

- Uzgodnienie zakresu prognozy z Państwowym Powiatowym Inspektorem Sanitarnym w Białymstoku (pismo z dnia 04.02.2022 r. znak: NZ.0523.2.2022 wraz ze sprostowaniem z dnia 10.02.2022 r.),
- Uzgodnienie zakresu prognozy z Regionalnym Dyrektorem Ochrony Środowiska w Białymstoku (pismo z dnia 09.02.2022 r. znak: WPN.411.1.6.2022.MS2),
- Projekt miejscowego planu zagospodarowania przestrzennego części obszaru miejscowości Studzianki, gmina Wasilków – IRMiR - Warszawa 2022 r.,
- Studium uwarunkowań i kierunków zagospodarowania przestrzennego miasta i Gminy Wasilków przyjęte Uchwałą Nr XXXIX/229/06 Rady Miejskiej w Wasilkowie z dnia 27 kwietnia 2006 r., zmienionym uchwałami Rady Miejskiej w Wasilkowie: Nr XXXIV/183/09 z dnia 3 sierpnia 2009 r., Nr XLIII/230/10 z dnia 25 marca 2010 r., Nr LIV/386/14 z dnia 24 września 2014 r., Nr XXVII/185/16 z dnia 27 października 2016 r. oraz Nr XXXIX/343/17 z dnia 21 grudnia 2017 r.,
- Opracowanie ekofizjograficzne podstawowe do studium uwarunkowań i kierunków zagospodarowania przestrzennego gminy Wasilków – G. Myśliński, B. Wójcik, E. Tarchalska – Warszawa 2005 r.,
- Prognoza oddziaływania na środowisko projektu V zmiany Studium uwarunkowań i kierunków zagospodarowania przestrzennego miasta i gminy Wasilków – K. Kowalewska-Sewastianik – Wasilków 2017 r.,
- Strategia Rozwoju Gminy Wasilków na lata 2012-2020 – Wasilków 2012 r.,
- Stan środowiska w województwie podlaskim. Raport 2020 – Białystok 2020 r.,

- Roczna ocena jakości powietrza w województwie podlaskim. Raport wojewódzki za rok 2020 – Białystok 2021 r.,
- Ocena stanu jednolitych części wód rzek i zbiorników zaporowych w latach 2014-2019 na podstawie monitoringu,
- Plan zagospodarowania przestrzennego województwa podlaskiego – Białystok 2017 r.,
- Strategia Rozwoju Województwa Podlaskiego 2030 – Białystok 2020 r.,
- Plan gospodarki odpadami województwa podlaskiego na lata 2016-2022 – Białystok 2016 r.,
- Strategiczny plan adaptacji dla sektorów i obszarów wrażliwych na zmiany klimatu do roku 2020 z perspektywą do roku 2030 – Warszawa 2012 r.,
- Wyniki badań wskaźników fizykochemicznych - monitoring jakości wód podziemnych - monitoring diagnostyczny – 2020 r.,
- Ocena stanu czystości wód w zlewni rzeki Supraśl w 2010 roku – WIOŚ w Białystok, 2011
- Programem Ochrony Północnego Korytarza Ekologicznego – Fundacja WWF Polska, Warszawa 2015 r.
- Obszary Natura 2000 – Standardowe Formularze Danych,
- Zarządzenie Regionalnego Dyrektora Ochrony Środowiska w Białymstoku z dnia 30 czerwca 2014 r. w sprawie ustanowienia planu zadań ochronnych dla obszaru Natura 2000 Ostoja Knyszyńska PLH200006.
- Uchwała Nr XXIII/201/16 Sejmiku Województwa Podlaskiego z dnia 21 marca 2016 r. w sprawie Parku Krajobrazowego Puszczy Knyszyńskiej im. Profesora Witolda Sławińskiego (Dz. Urz. Woj. Podlaskiego z 2016 r., poz. 1502, z późn. zm.)
- Rozporządzenie Nr 13/2014 Dyrektora Regionalnego Zarządu Gospodarki Wodnej w Warszawie z dnia 24 lipca 2014 r. w sprawie ustanowienia strefy ochronnej ujęć wód podziemnych i powierzchniowych dla Białegostoku w Jurowcach i Wasilkowie (Dz. Urz. Woj. Podlaskiego z dnia 21 sierpnia 2014 r., poz. 2921)
- Zarządzeniu Regionalnego Dyrektora Ochrony Środowiska w Białymstoku z dnia 15 maja 2014 r. w sprawie ustanowienia planu zadań ochronnych dla obszaru Natura 2000 Puszcza Knyszyńska PLB200003 (Dz. Urz. Woj. Podlaskiego 2014. 1967);
- Zarządzeniu Regionalnego Dyrektora Ochrony Środowiska w Białymstoku z dnia 30 czerwca 2014r. w sprawie ustanowienia planu zadań ochronnych dla obszaru Natura 2000 Ostoja Knyszyńska PLB200006 (Dz. Urz. Woj. Podlaskiego 2014. 2431);
- Zarządzeniu Regionalnego Dyrektora Ochrony Środowiska w Białymstoku z dnia 4 lutego 2020 r. zmieniające zarządzenie w sprawie ustanowienia planu zadań ochronnych dla obszaru Natura 2000 Ostoja Knyszyńska PLB200006 (Dz.Urz.Woj.Podl.2020.844).

## **2. OGÓLNA CHARAKTERYSTYKA PROJEKTOWANEGO DOKUMENTU – JEGO CELE I POWIĄZANIE Z INNYMI DOKUMENTAMI**

Obszar opracowania o powierzchni ok. 14 ha, znajduje się we wschodniej części gminy Wasilków. Analizowany teren nie jest objęty obowiązującym miejscowym planem zagospodarowania przestrzennego.

Zgodnie z aktualną polityką przestrzenną wyrażoną w Studium uwarunkowań i kierunków zagospodarowania przestrzennego miasta i Gminy Wasilków przyjętym Uchwałą Nr XXXIX/229/06 Rady Miejskiej w Wasilkowie z dnia 27 kwietnia 2006 r., zmienionym uchwałami Rady Miejskiej w Wasilkowie: Nr XXXIV/183/09 z dnia 3 sierpnia 2009 r., Nr XLIII/230/10 z dnia 25 marca 2010 r., Nr LIV/386/14 z dnia 24 września 2014 r., Nr XXVII/185/16 z dnia 27 października 2016 r. oraz Nr XXXIX/343/17 z dnia 21 grudnia 2017 r., na przedmiotowym terenie przewiduje się następujące funkcje:

- zabudowa zagrodowa/jednorodzinna/usługi – symbol K-MR/MN/U-4;
- łąki, pastwiska, nieużytki – N-ZR-14.

Plan miejscowy realizuje politykę przestrzenną wyrażoną w studium. Aktualnie większość obszaru opracowania stanowią tereny rolnicze oraz łąki i pastwiska, natomiast w zachodniej części znajdują się dwie nieruchomości z istniejącą zabudową mieszkaniową jednorodziną.

W planie wyznaczono: teren zabudowy mieszkaniowej jednorodzinnej, teren zieleni objęty formami ochrony przyrody, teren zieleni objęty formami ochrony przyrody na obszarze szczególnego zagrożenia powodzią oraz tereny dróg publicznych klasy dojazdowej.

Mając na względzie powyższe, zgodnie z ustawą z dnia 27 z marca 2003 r. o planowaniu i zagospodarowaniu przestrzennym, stwierdza się, że przewidywane rozwiązania nie naruszają ustaleń obowiązującego studium.

Zgodnie z **Opracowaniem ekofizjograficznym**, w odniesieniu do analizowanego terenu sformułowano następujące wnioski i zalecenie:

- dla zachowania celów ochrony dla jakich zostały powołane istniejące w gminie formy ochrony przyrody, priorytetowe jest zachowanie dużej różnorodności siedlisk, która wynika przede wszystkim z występowania mozaiki lasów, użytków rolniczych, zadrzewień śródpolnych,
- w planach zagospodarowania przestrzennego strefa zagrożenia powodziowego powinna odpowiadać wodzie o prawdopodobieństwie zalewu  $p=1\%$ , w strefie tej należy ograniczyć do minimum zagospodarowanie terenu poprzez nie wprowadzanie zabudowy mieszkaniowej i obiektów infrastruktury technicznej,
- zaleca się utrzymanie obecnego sposobu użytkowania na obszarach o glebach III i IV klasy bonitacji, gdyż są to najlepsze gleby w gminie, w związku z czym powinny podlegać szczególnej ochronie,
- na glebach VI klasy bonitacji można wprowadzić zalesienia bądź zadrzewienia o ile nie rokuje się ich rolniczego wykorzystania,
- aby ograniczyć zanieczyszczenie powietrza z podstawowego źródła jakim są paleniska domowe, należy szukać możliwości wykorzystania niekonwencjonalnych źródeł energii.

Mając na uwadze powyższe stwierdza się, że plan uwzględni wnioski wynikające z opracowania ekofizjograficznego, większość analizowanego obszaru pozostaje bez prawa do zabudowy, a obszar inwestycyjny zostały uwzględniony zgodnie z zasięgiem wyznaczonym w studium, na potrzeby którego zostało sporządzone ww. opracowanie ekofizjograficzne. Ponadto wskazano obszar szczególnego zagrożenia powodzią, w zasięgu którego tereny zostały przeznaczone pod zieleń.

Zgodnie ze **Strategią Rozwoju Gminy Wasilków na lata 2012-2020**, priorytetem w opinii mieszkańców jest stworzenie dogodnego miejsca do życia dla rodzin z dziećmi. *Wizja to dynamicznie rozwijająca się gmina wykorzystująca swój potencjał przyrodniczy i położenie w aglomeracji białostockiej, zapewniająca wysoką jakość życia mieszkańcom, przyjazna rodzinie, bogato wyposażona w infrastrukturę do wypoczynku i rekreacji opierająca swoją gospodarkę na innowacyjnej przedsiębiorczości rozwijającej się w zgodzie ze środowiskiem naturalnym.* W dokumencie przedstawiono cele strategiczne I rzędu:

- Zapewnienie wysokiego standardu życia lokalnej społeczności.
- Poprawa stanu infrastruktury technicznej i spójności przestrzennej gminy.
- Poprawa atrakcyjności turystyczno-rekreacyjnej gminy.
- Wzrost atrakcyjności gospodarczej gminy z poszanowaniem jej bogactwa przyrodniczego.

W ramach celu strategicznego – poprawa stanu infrastruktury technicznej i spójności przestrzennej gminy wskazano cel operacyjny – Poprawa ładu przestrzennego gminy, którego realizacja wiąże się z następującymi proponowanymi działaniami:

- sukcesywne prowadzenie analiz, a także śledzenie zmian dotyczących regulacji prawnych w zakresie planowania przestrzennego,
- opracowywanie planów miejscowego zagospodarowania przestrzennego, weryfikacja istniejących opracowań urbanistycznych,
- uspołecznienie procesu przygotowywania miejscowych planów zagospodarowania przestrzennego,
- monitoring potrzeb rozwoju gminy w oparciu o sygnały płynące od mieszkańców,
- współpraca przy planowaniu przestrzennym z gminami ościennymi,

- zwiększenie miejsc parkingowych oraz zatok postojowych w okolicach planowanego zagospodarowania rekreacyjno-turystycznego,
- rozwój systemu komunikacji publicznej z Białymstokiem,
- budowa i rozbudowa sieci ulic w mieście oraz na terenach wiejskich,
- budowa nawierzchni na ulicach miejskich i wiejskich,
- budowa zatok autobusowych.

Sporządzenie planu spełnia cele określone Strategii rozwoju gminy, a ustalone przeznaczenia terenów wpisują się w wyznaczoną wizję rozwoju oraz oczekiwania mieszkańców. Plan ustala przeznaczenia terenu pod zabudowę mieszkaniową jednorodzinną, a jego zasięg określono z poszanowaniem walorów przyrodniczych gminy oraz dbałością o bezpieczeństwo mieszkańców związanym z występowaniem zagrożenia powodziowego w obszarze planu. Ponadto plan uwzględnia rozbudowę sieci dróg na terenach wiejskich.

**W Strategicznym planie adaptacji dla sektorów i obszarów wrażliwych na zmiany klimatu do roku 2020 z perspektywą do roku 2030** wyznaczono sześć głównych priorytetów: zapewnienie bezpieczeństwa energetycznego i dobrego stanu środowiska, skuteczna adaptacja do zmian klimatu na obszarach wiejskich, rozwój transportu w warunkach zmian klimatu, zapewnienie zrównoważonego rozwoju regionalnego i lokalnego z uwzględnieniem zmian klimatu, stymulowanie innowacji sprzyjających adaptacji do zmian klimatu, kształtowanie postaw społecznych sprzyjających adaptacji do zmian klimatu. Nie wszystkie z nich można odnieść do obszaru objętego planem, np. kształtowanie postaw społecznych sprzyjających adaptacji do zmian klimatu. Jednakże plan respektuje cele i kierunki wyznaczone w powyższym dokumencie w zakresie właściwym dla swojej specyfiki i skali, poprzez m.in. umożliwienie stosowania źródeł odnawialnych w formie mikroinstalacji w zakresie zaopatrzenia w ciepło i energię elektryczną, za wyjątkiem instalacji wykorzystujących energię wiatrową.

### **3. METODY STOSOWANE PRZY SPORZĄDZANIU PROGNOZY**

Prognozę sporządzono przy zastosowaniu metod opisowych, analiz jakościowych wykorzystujących dostępne wskaźniki stanu środowiska oraz identyfikacji i wartościowania skutków przewidywanych zmian w środowisku. Prace prognostyczne polegały na przeprowadzeniu studiów dokumentów charakteryzujących strukturę przyrodniczą Wasilkowa (stan istniejący i dotychczasowe przekształcenia środowiska) oraz analizy istniejących i projektowanych inwestycji w obszarze planu i jego sąsiedztwie. Materiały źródłowe, w oparciu o które sporządzono prognozę wymienione zostały w wykazie materiałów. Zakres prac nad prognozą został dostosowany do charakteru, specyfiki i precyzji zapisów planu. Celem ułatwienia oceny jak i prezentacji wyników oddziaływań poszczególnych funkcji terenu na środowisko było wykorzystanie uproszczonej i dostosowanej do potrzeb tegoż dokumentu analizy macierzowej. Ocenę przeprowadzono kompleksowo dla jednego wariantu ustaleń planistycznych zaproponowanych przez projektanta urbanistę. Zaznaczyć tu trzeba, że na etapie planu miejscowego nie są określone konkretne realizacyjne rozwiązania technologiczne, co ma wpływ na jakościowy (a nie ilościowy) charakter prognozy. Wpływ ustaleń opracowanego planu na środowisko oceniono w stosunku do stanu istniejącego zagospodarowania (obszar opracowania nie jest objęty obowiązującym planem miejscowym).

### **4. PRZEWIDYWANE METODY ANALIZY SKUTKÓW REALIZACJI POSTANOWIEŃ DOKUMENTU**

Zgodnie z art. 32 ustawy z dnia 27 marca 2003 r. o planowaniu i zagospodarowaniu przestrzennym, w celu oceny aktualności studium uwarunkowań i kierunków zagospodarowania przestrzennego i planów miejscowych, organ sporządzający miejscowy plan zagospodarowania przestrzennego dokonuje analizy zmian w zagospodarowaniu przestrzennym gminy (w tym również projektowanego dokumentu).

Do metod analizy skutków realizacji postanowień planu należeć może:

- prowadzenie rejestru miejscowych planów zagospodarowania przestrzennego;
- rejestrowanie wniosków o sporządzenie miejscowych planów lub ich zmianę i gromadzenie materiałów z nimi związanych;
- rejestrowanie wniosków o zmianę przeznaczenia gruntów rolnych i leśnych na cele nierolnicze i nieleśne, bądź zmiany funkcji terenu;

- ocena zgodności wydanych decyzji i pozwoleń budowlanych z projektem;
- ocena i aktualizacja form ochrony przyrody i najcenniejszych siedlisk przyrodniczych;
- oceny rozwoju gospodarczego (przedsiębiorczości, rozwoju budownictwa, przemian struktury agrarnej, powierzchni urządzonych terenów zieleni i wzrostu lesistości).

Zgodnie z art. 25 ustawy Prawo ochrony środowiska z dnia 27 kwietnia 2001 r. oraz w celu uniknięcia powielania monitorowania w myśl zasady Dyrektywy 2001/42/WE w sprawie oceny wpływu niektórych planów i programów na środowisko wpływ ustaleń projektu planu na środowisko przyrodnicze w zakresie: jakości poszczególnych elementów przyrodniczych, dotrzymywaniu standardów jakości środowiska, obszarach występowania przekroczeń, występujących zmianach jakości elementów przyrodniczych i przyczynach tych zmian kontrolowany będzie w ramach systemu Państwowego Monitoringu Środowiska. Wyniki prowadzonego monitoringu prezentowane będą corocznie w Raportach o stanie środowiska, wydawanych w formie ogólnodostępnej publikacji, ale źródłami danych w tym zakresie mogą też być: Wojewódzka Baza Danych (prowadzona przez Marszałka Województwa), źródła administracyjne wynikające z obowiązków sprawozdawczych lub zapisów ustawowych (decyzje, zezwolenia, pozwolenia) czy badania statystyczne Głównego Urzędu Statystycznego. Ponadto w zakresie monitoringu poszczególnych elementów środowiska odpowiedzialne są: jednostki i instytucje związane z gospodarką wodną, zarządy dróg, starostwa powiatowe, urzędy wojewódzkie, a w zakresie ochrony przyrody Lasy Państwowe, Wojewódzki Inspektorat Ochrony Środowiska oraz inne jednostki wspomagające, zatrudniające ekspertów tej dziedziny (np. IMGW, RZGW).

Zaleca się, by monitorowanie skutków wdrażania i funkcjonowania ustaleń planu (w zakresach badań nie objętych monitoringiem GIOŚ i WIOŚ) prowadzone było przez władze Wasilkowa.

Za najistotniejsze z punktu widzenia ochrony środowiska, należy uznać monitorowanie polegające na:

- pomiarach poziomów hałasu w obrębie wydzielonych funkcji, głównie komunikacyjnych – 2 razy w roku w okresie najintensywniejszego użytkowania terenu,
- pomiarach emisji pyłów z dróg,
- kontroli stanu jakości gleb w obrębie dróg,
- kontroli jakości wód, w tym okresowych w rowach odwadniających,
- monitoringu stanu powietrza w obrębie dróg oraz zabudowy (szczególnie w okresie grzewczym).

Należy tutaj także podkreślić, że planowanie przestrzenne jest procesem cyklicznym, który ma za zadanie bieżącą analizę potrzeb inwestycyjnych w mieście, stanu zagospodarowania oraz uwarunkowań przyrodniczych. W związku z powyższym Gmina Wasilków powinna monitorować skutki realizacji ustaleń planu. Takie zadanie nakładają na gminę przepisy odrębne, zgodnie z którymi do zadań gminy należy okresowe monitorowanie postępów realizacji uchwalonego planu miejscowego (np. corocznie) i konfrontowanie ich z aktualnymi potrzebami mieszkańców i inwestorów oraz stanem i jakością środowiska przyrodniczego (poprzez monitorowanie zagospodarowania terenu gminy oraz analizowanie wniosków). Realizacja postanowień planu odbywa się poprzez uwzględnianie w wydawanych pozwoleniach na budowę zasad zagospodarowania działek i standardów zabudowy, jakie zostały zapisane w planie miejscowym. Stan środowiska przyrodniczego powinien być przez gminę poddany monitoringowi (monitoring jakości poszczególnych komponentów środowiska przyrodniczego) realizowanemu cyklicznie (np. corocznie).

## **5. TRANSGRANICZNE ODDZIAŁYWANIE NA ŚRODOWISKO**

Z racji położenia obszaru opracowania poza terenami wchodzącymi w skład transgranicznych obszarów chronionych nie prognozuje się dalekosiężnych, transgranicznych oddziaływań na środowisko. Plan nie wprowadza funkcji przemysłu ciężkiego czy działalności emitującej szkodliwe substancje do gruntu, wód czy atmosfery oraz funkcji zmieniających warunki siedliskowe i gruntowo – wodne na tak dużą skalę (zgodnie z Konwencją o ocenach oddziaływania na środowisko w kontekście transgranicznym – Dz. U. z 1999 r. Nr 96, poz. 1110 oraz art. 104 – 117 ustawy o udostępnianiu informacji o środowisku i jego ochronie, udziale społeczeństwa w ochronie środowiska oraz o ocenach oddziaływania na środowisko z dnia 3 października 2008 r. – Dz. U. z 2021 r., poz. 2373, z późn. zm.).



## **6. ANALIZA ISTNIEJĄCEGO STANU ŚRODOWISKA ORAZ POTENCJALNYCH JEGO ZMIAN PRZY BRAKU REALIZACJI PROJEKTOWANEGO DOKUMENTU**

### **POŁOŻENIE**

Wasilków to gmina miejsko-wiejska położona w centralnej części województwa podlaskiego, w dolinie rzeki Supraśl, zaliczona do aglomeracji białostockiej. Teren opracowania to część miejscowości Studzianki położonej we wschodniej części gminy.

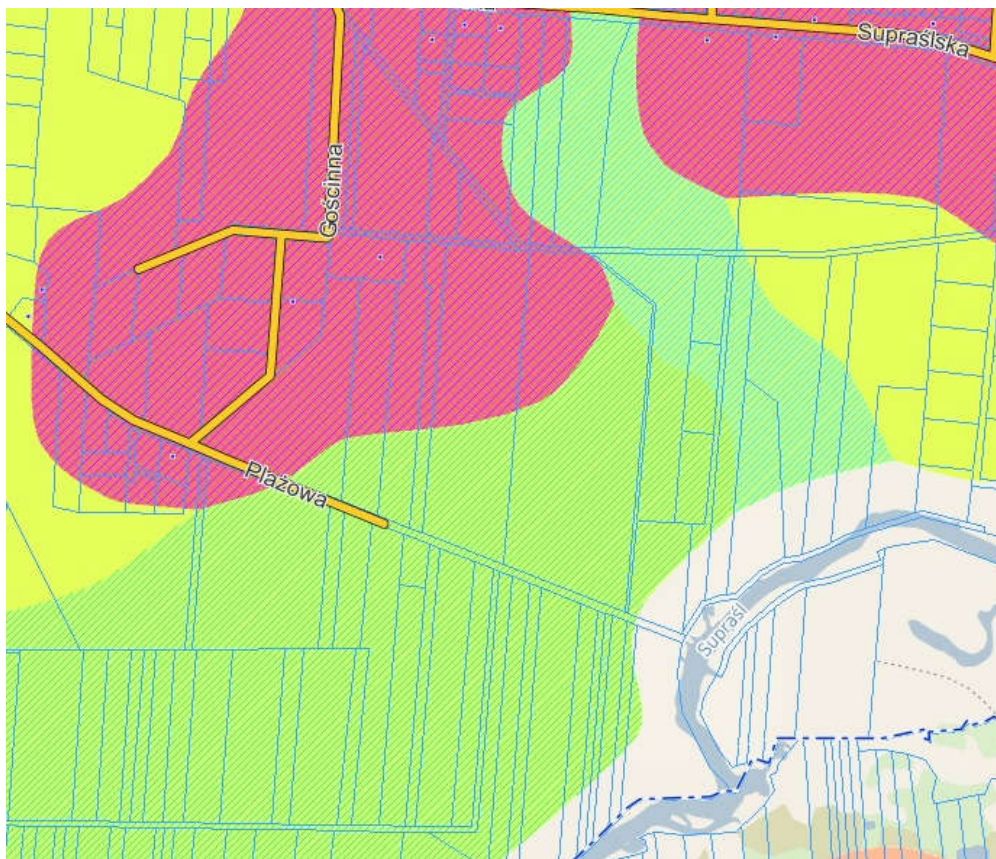
### **BUDOWA GEOLOGICZNA I SUROWCE MINERALNE**

Zgodnie z fizyczno-geograficzną regionalizacją Polski opublikowaną w 2018 r.<sup>1</sup>, obszar objęty planem znajduje się w granicach Wysoczyzny Białostockiej, stanowiącej część Niziny Północnopodlaskiej, w podprovincji Wysoczyzn Podlasko-Białoruskich, w prowincji Niżu Wschodniobałtycko-Białoruskiego. Region Wysoczyzny Białostockiej stanowi zróżnicowany krajobraz, składający się z kemów, moren i sandrów. Formy rzeźby terenu powstały w okresie stadiału północno – mazowieckiego, na utworach trzecio- i czwartorzędowych. W budowie geomorfologicznej można wyróżnić na południu równoleżnikowo położoną dolinę Supraśl oraz obszar wysoczyzny rozciętej z północy na południe doliną rzeki Czarnej. Otwory trzeciorzędowe występują powszechnie a obszarze Puszczy Knyszyńskiej i reprezentowane są przede wszystkim przez piaski, mułki i ropy osiągające od 68 m do zaledwie paru metrów miąższości. Rzeźba podłoża utworów czwartorzędowych nie jest zbyt urozmaicona. Powierzchnia podczwartorzędowa, na obszarze Puszczy Knyszyńskiej, jest wyraźnie obniżona w stosunku do obszarów przyległych. Obniżenie to przebiega z północnego wschodu z okolic Lipska, poprzez Wasilków i dalej do Łap. Dno obniżenia jest stosunkowo wyrównane, leży na wysokości 20 - 40 m ppm, w jego obrębie występuje charakterystyczna bruzda dolinna wcięta na głębokość do 40 - 50 m ppm. W okolicach Wasilkowa z obniżeniem tym łączy się kolejne głębokie obniżenie mające swój początek na północnym zachodzie w okolicach Knyszyna. Nad obniżeniem podczwartorzędowym znajduje się wyniesienie Wasilków - Sokołda. Z kształtem powierzchni podczwartorzędowych wiąże się miąższość utworów czwartorzędowych, która na terenie Puszczy Knyszyńskiej jest duża i wynosi 130 - 220 m. Największą miąższość stwierdzono w obrębie wyniesień terenowych, najmniejszą zaś w obrębie obniżień i dolin rzecznych, głównie w dolinie Supraśli. Osady czwartorzędowe należą do trzech kompleksów glacialnych. Kompleks dolny wykształcony jest w postaci pokładu glin zwałowych, podścielonych lokalnie utworami drobnopiaszczystymi lub żwirowo - piaszczystymi. Zalegająca nad nimi glina zwałowa szara w rejonie Wasilkowa osiąga miąższość 61 m. Nad glinami sporadycznie występują pyły i ropy zastoiskowe. Środkowy kompleks glacialny składa się z trzech pokładów glin zwałowych, którym towarzyszą żwirowo - piaszczyste utwory wodnolodowcowe, rzadziej zastoiskowe mułki i ropy i piaski drobne. Miąższość glin i osadów międzymorenowych kompleksu środkowego osiąga 75 - 85 m. Górny kompleks glacialny składa się z jednego pokładu glin zwałowych utworów im towarzyszących. Gliny te podścielają utwory zastoiskowe, reprezentowane przez mułki i ropy warwowe, tworzące się zwykle w głębokich obniżeniach pochodzenia wytopiskowego. Utwory holoceniowe występują głównie w formie torfów oraz piasków rzecznych, mad, piasków i glin deluwialnych. Rozwinęły się przede wszystkim w obniżeniach dolinnych Supraśli i w dnach dużych obniżień terenowych bezodpływowych lub okresowo przepływowych.<sup>2</sup>

---

<sup>1</sup> J. Solon et al., *Physico-geographical mesoregions of Poland: verification and adjustment of boundaries on the basis of contemporary spatial data*, „Geographia Polonica”, 2018, vol. 91, no. 2, pp. 143-170

<sup>2</sup> Studium uwarunkowań i kierunków zagospodarowania przestrzennego miasta i Gminy Wasilków, Uwarunkowania rozwoju, str. 49-52



**Ryc. 1.** Mapa geologiczna dla obszaru opracowania (źródło: <https://wasilkow.e-mapa.net/>)

W granicach opracowania, zgodnie z powyższą mapą geologiczną występują:

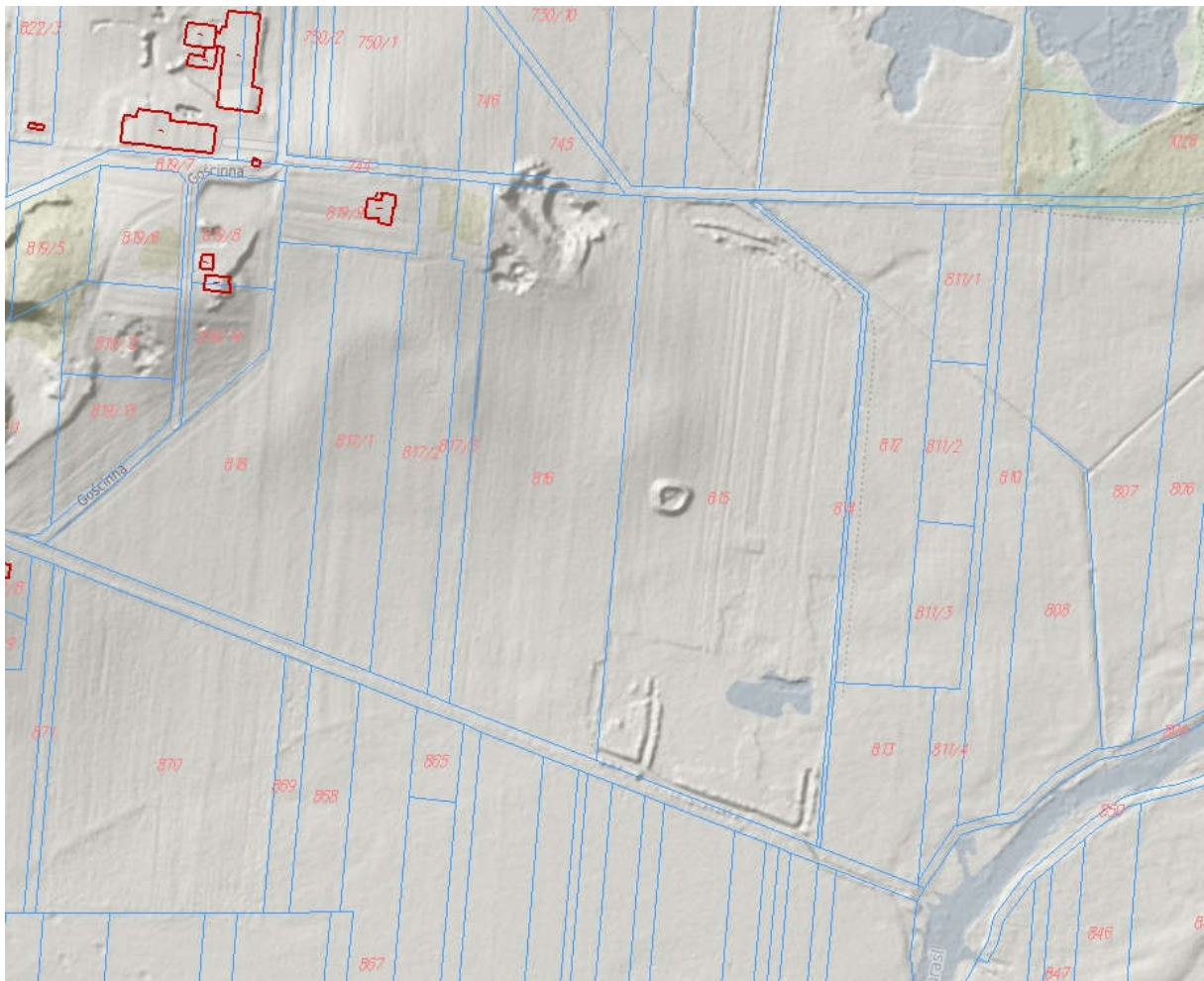
- w części zachodniej – piaski i żwiry z głazami moren czołowych,
- w części wschodniej – piaski humusowe i namuły den dolinnych oraz zagłębień okresowo przepływowymi na piaskach i żwirach wodnolodowcowych.

Obszar opracowania jest położony poza udokumentowanymi złożami surowców mineralnych.

#### **UKSZTAŁTOWANIE TERENU**

Główną cechą wyróżniającą Wysoczyznę Białostocką, na obszarze którym leży gmina Wasilków, od terenów okalających, jest występowanie dużej ilości form wytopiskowych. Wskazuje to na odmienne warunki deglacjacji lodowca niż na obszarach sąsiednich. Formy te, na opisywanym obszarze, nie występują w odosobnieniu, lecz wraz z łączącymi je korytarzami erozyjnymi tworzą cały system obniżzeń nawiązujący hipsometrycznie do doliny Supraśli, która stanowi południową granicę gminy. W terenie są one widoczne jako sieć rozgałęziających się obniżzeń przypominających w planie gęstą sieć dolin rzecznych składającej się z doliny głównej i wielu dolin bocznych. Na obszarze gminy jest to dolina Supraśli (dolina główna) oraz doliny boczne: dolina Krzemianki, Bartoszychy, Czarnej, dolina ciekłu wpadającego do Czarnej w okolicy wsi Zalesię oraz doliny wód roztopowych.

Rzeźba obszaru opracowania jest w niewielkim stopniu zróżnicowana. Różnice wysokości na obszarze całego planu sięgają ok. 16 m. Wyraźne przewyższenia o wysokości ok. 12 m występuje w północno-zachodnim narożniku opracowania, a po znacznym spadku w ww. rejonie w dalszej części teren łagodnie i równomiernie obniża się w kierunku rzeki. Rzędne terenu w granicach opracowania oscylują między 143 m n.p.m. do 127 m n.p.m. Poniżej przedstawiono poglądowy model rzeźby terenu w granicach obszaru objętego opracowaniem.



Ryc. 2. Rzeźba terenu na obszarze opracowania (źródło: <https://wasilkow.e-mapa.net/>)



Fot. 1. Widok od strony północnej na wyniesienie terenowe z zabudową mieszkaniową na obszarze objętym planem (źródło własne).



Fot. 2. Widok od strony północnej na tereny otwarte (źródło własne).

## **GLEBY**

Obszar opracowania w przeważającej części stanowią użytki rolne klas RIVb, RV i RVI oraz łąki i pastwiska klas PsIV, PSV i ŁIV. W północnej części znajduje się niewielki fragment sklasyfikowany jako nieużytek (N).

W granicach opracowania jak i na pozostałym obszarze gminy dominują gleby niskich klas przydatności rolnej. Na większości obszaru występuje kompleks żytńi słaby i bardzo słaby. Obejmuje on najszabsze gleby wytworzone z piasków słabo gliniastych i piasków luźnych (Bw7) oraz piasków gliniastych lekkich, podścielonych tylko żwirem piaszczystym lub piaskiem luźnym (Bw6). Gleby wchodzące w skład tych kompleksów są trwale lub okresowo suche i ubogie w składniki pokarmowe. Gleby cechują się małą przydatnością rolniczą.

W południowo-wschodniej części znajduje się niewielki obszar wchodzący w skład kompleksu zbożowo-pastewnego słabego (D9). Kompleks zawiera gleby lekkie, które okresowo mogą być nadmiernie uwilgotnione. Nadmierne uwilgotnienie tego kompleksu spowodowane jest położeniem gleby w obniżeniu terenu, gdzie jest wysoki poziom wód gruntowych. Część tego terenu stanowi obszar szczególnego zagrożenia powodzią.

W zachodniej części zlokalizowane są dwa fragmenty stanowiące kompleksy żytńie dobre (D5). Obejmuje gleby mniej urodzajne i lżejsze niż gleby zaliczane do kompleksu czwartego. Do tego kompleksu przeważnie należą gleby wytworzone z piasków, całkowite oraz gleby wytworzone z piasków gliniastych lekkich, zalegających na zwięźlejszym podłożu. Gleby te są wrażliwe na suszę i najczęściej są zakwaszone.

Pozostałe grunty to użytki zielone średnie, słabe i bardzo słabe, w skład którego wchodzi użytki zielone występujące na glebach mineralnych, mułowo-torfowych, torfowych i murszowych.

## **WODY POWIERZCHNIOWE I PODZIEMNE**

Obszar opracowania położony jest w pobliżu rzeki Supraśl, która przepływa na wschód w odległości około 60 m od południowo-wschodniego narożnika planu. Rzeka Supraśl jest prawobrzeżnym dopływem Narwi. Obszar opracowania, zgodnie z podziałem hydrograficznym położony jest w na obszarze dorzecza Wisły, znajduje się w zlewni JCWP Supraśl od Jałówki do Pilnicy (I), o kodzie: PLRW200024261655.

Zgodnie z Planem gospodarowania wodami na obszarze dorzecza Wisły (Dz. U. z 2016 r., poz. 1911) PLRW200024261655 nie jest monitorowana, jej status określono jako naturalna część wód, aktualny stan lub potencjał jako zły. Oceniono ją jako zagrożoną pod kątem nieosiągnięcia celów środowiskowych, tj. dobrego stanu ekologicznego i chemicznego.

Zgodnie z ww. dokumentem - z uwagi na niską wiarygodność oceny i związany z tym brak możliwości wskazania przyczyn nieosiągnięcia dobrego stanu brak jest możliwości zaplanowania racjonalnych działań naprawczych. Zaplanowanie i wdrożenie jakichkolwiek działań będzie generowało nieuzasadnione koszty. W związku z prowadzonymi w latach 2014-2015 badaniami monitoringowymi możliwe będzie w roku 2016 przeprowadzenie oceny rzeczywistego stanu i zagrożenia JCWP. W przypadku potwierdzenia złego stanu wprowadzone zostanie działanie mające na celu rozpoznanie jego przyczyn. Takie etapowe postępowanie pozwoli na racjonalne zaplanowanie niezbędnych działań i zapewnienie ich wymaganej skuteczności.

Niewielka południowo-wschodnia część terenu objętego opracowaniem znajduje się na obszarze szczególnego zagrożenia powodzią.

Obszar opracowania znajduje się poza zasięgiem głównych zbiornika wód podziemnych, natomiast w całości znajduje się w strefie ochrony pośredniej komunalnych ujęć wód podziemnych i powierzchniowych dla Białegostoku w Jurowcach i Wasilkowie. Plan respektuje ograniczenia wynikające z Rozporządzenia Nr 13/2014 Dyrektora Regionalnego Zarządu Gospodarki Wodnej w Warszawie z dnia 24 lipca 2014 r. w sprawie ustanowienia strefy ochronnej ujęć wód podziemnych i powierzchniowych dla Białegostoku w Jurowcach i Wasilkowie (Dz. Urz. Woj. Podlaskiego z dnia 21 sierpnia 2014 r., poz. 2921).

Na obszarze 52 JCWPd (PLGW200052) występują następujące piętra wodonośne: czwartorzędowe (poziom Q<sub>1</sub> - holocen, plejstocen, poziom Q<sub>2</sub> - plejstocen), czwartorzędowo-neogeńskie (poziom Q<sub>3</sub> - plejstocen, miocen), paleogenu (oligocen, eocen), kredy.<sup>3</sup> Zgodnie z aktualnymi wynikami monitoringu diagnostycznego wg danych z 2019 r., jakość wód podziemnych w punktach pomiarowych zlokalizowanych najbliżej Wasilkowa określono jako klasy II – wody dobrej jakości. Stan chemiczny i ilościowy 52 JCWPd (dane z 2016 r.) również oceniono jako dobry. Zgodnie z Planem gospodarowania wodami na obszarze dorzecza Wisły cel środowiskowy dla 52 JCWPd, tj. dobry stan chemiczny i ilościowy nie jest zagrożony.

#### **WARUNKI KLIMATYCZNO-ATMOSFERYCZNE**

Wasilków jest obszarem zaliczającym się do tzw. Zielonych Płuc Polski.<sup>4</sup> Województwo podlaskie leży w strefie klimatu umiarkowanego, region klimatyczny mazursko-podlaski. Gmina jest położona w jednym z najchłodniejszych regionów w kraju. Średnia roczna temperatura powietrza w wieloleciu 1981-2010 wynosiła ok. 7°C, przy czym najwyższe temperatury występują w lipcu i sierpniu (ok. 17°C), a najniższe w styczniu (ok. -5°C). Średnie roczne usłonecznienie w ww. wieloleciu wynosiło ok. 1650 h.<sup>5</sup> Czas trwania zimy wynosi od 105 do 112 dni, a lata od 80 do 90 dni. Liczba dni ze śniegiem wynosi od 85 do 100. Średni roczny opad wynosi 500-550 mm, z tego 60% opadów przypada na okres od kwietnia do września. Znaczna część opadów atmosferycznych spada w postaci śniegu.

Dane klimatyczne: średnia temperatura roczna 6 – 7°C, średnia temperatura okresu V-VII – 16,5 ÷ 19°C, suma opadów atmosferycznych w roku – 450 ÷ 750 mm, suma opadów atmosferycznych w okresie V-VII – 63%, długość okresu wegetacyjnego – 190 dni, liczba dni z pokrywą śniegu – 130 dni.<sup>6</sup> Na terenie opracowania przeważają wiatry zachodnie i południowo-wschodnie

Zgodnie z danymi z Rocznej oceny jakości powietrza w województwie podlaskim – raport wojewódzki za rok 2020, Wasilków (strefa podlaska) został zaliczony pod kątem ochrony zdrowia dla substancji As, C<sub>6</sub>H<sub>6</sub>, CO, Cd, NO<sub>2</sub>, Ni, O<sub>3</sub>, Pb, SO<sub>2</sub> do klasy A, w której poziom stężeń zanieczyszczenia nie przekracza poziomu dopuszczalnego. Należy jednak zaznaczyć, że przekroczenie wystąpiło dla pyłu PM<sub>10</sub> oraz B(a)P. Obszar przekroczeń stanowią większe i mniejsze miejscowości, w których dominującym sposobem ogrzewania jest spalanie paliw stałych. Ponadto przekroczenia wystąpiły dla ozonu – poziom celu długoterminowego, gdzie strefa uzyskała klasę D2, natomiast dla pyłu PM<sub>2,5</sub> – poziom dopuszczalny I faza, gdzie strefa podlaska uzyskała klasę A.

<sup>3</sup> <https://www.pgi.gov.pl/dokumenty-pig-pib-all/psh/zadania-psh/jcwpd/jcwpd-40-59/4411-karta-informacyjna-jcwpd-nr-52/file.html>

<sup>4</sup> [https://pl.wikipedia.org/wiki/Zielone\\_P%C5%82uca\\_Polski](https://pl.wikipedia.org/wiki/Zielone_P%C5%82uca_Polski)

<sup>5</sup> <https://klimat.imgw.pl/pl/climate-maps>

<sup>6</sup> Prognoza oddziaływania na środowisko projektu V zmiany Studium uwarunkowań i kierunków zagospodarowania przestrzennego miasta i gminy Wasilków, Wasilków 2017 r., str. 20

**Tab. 1.** Klasyfikacja stref zanieczyszczeń (źródło: *Roczna ocena jakości powietrza w województwie podlaskim – raport wojewódzki za rok 2020*)

| Lp. | Nazwa strefy            | Kod strefy | SO <sub>2</sub> | NO <sub>2</sub> | C <sub>6</sub> H <sub>6</sub> | CO | O <sub>3</sub> | PM <sub>10</sub> | Pb | As | Cd | Ni | B(a)P | PM <sub>2.5</sub> |
|-----|-------------------------|------------|-----------------|-----------------|-------------------------------|----|----------------|------------------|----|----|----|----|-------|-------------------|
| 1   | Aglomeracja Białostocka | PL2001     | A               | A               | A                             | A  | A <sup>1</sup> | A                | A  | A  | A  | A  | C     | A1                |
| 2   | strefa podlaska         | PL2002     | A               | A               | A                             | A  | A <sup>1</sup> | C                | A  | A  | A  | A  | C     | C1 <sup>2</sup>   |

<sup>1)</sup> Dla ozonu – poziom celu długoterminowego, strefy uzyskały klasę D2

<sup>2)</sup> Dla pyłu PM<sub>2,5</sub> – poziom dopuszczalny I faza, strefa podlaska uzyskała klasę A

Analizując obszar opracowania, należy zaznaczyć, że w większości stanowią tereny otwarte o dobrych warunkach przewietrzania, ale zarazem wietrznych z uwagi na ekspozycję na wiatry zachodnie.

#### FLORA I FAUNA

Według regionalizacji geobotanicznej Polski J. M. Matuszkiewicza obszar planu jest położony:

| POŁOŻENIE OBSZARU PLANU WEDŁUG REGIONALIZACJI GEOBOTANICZNEJ |                              |
|--|------------------------------|
| Prowincja  | Środkowoeuropejska           |
| Dział  | Północny Mazursko-Białoruski |
| Kraina   | Północnopodlaska             |
| Podkraina  | Białostocko-Wołkowyska       |
| Okręg  | Puszczy Knyszyńskiej         |
| Podokręg   | Supraski                     |

Pod względem podziału przyrodniczo-leśnego Wasilków należy do II Krainy Mazursko-Podlaskiej, Dzielnicy Wysoczyzny Białostockiej.

Większość obszaru opracowania stanowią tereny otwarte, na które składają się łąki i tereny rolnicze. W ich skład wchodzi obszary wykorzystywane do produkcji roślinnej: grunty orne, trwałe użytki zielone (pastwiska, łąki) oraz w niewielkim stopniu ogródki przydomowe. Miejscowo występują zadrzewienia śródpolne. Zespoły te charakteryzują się średnim stopniem bioróżnorodności. Wynika to przede wszystkim ze znacznego udziału użytków rolniczych.

W dolinie rzeki Supraśl występują zbiorowiska wodno – błotne oraz zadrzewienia z dominującą wierzbą i olchą. Występują także cieki melioracyjne odwadniające okoliczne łąki i pola.<sup>7</sup>

Na obszarze zurbanizowanym występuje zieleń urządzonej w dużej mierze oparta na roślinności zgodnej z siedliskiem, ale także roślinność ruderalna na terenach, na których trwają jeszcze prace inwestycyjne. Ponadto występują niewielkie powierzchniowo obszary z roślinnością ruderalną, gdzie w wyniku działań człowieka została zniszczona pokrywa roślinna oraz w rejonach nieutwardzonych dróg.

Brak jest szczegółowych danych dotyczących fauny występującej w granicach opracowania. Z obserwacji terenowych wynika, że obszar jest siedliskiem fauny typowej dla terenów otwartych o charakterze rolniczo – osadniczym. Poza pospolicie występującymi gryzoniami można spotkać: zającą, kunę domową, jeża, a

<sup>7</sup> Opracowanie ekofizjograficzne podstawowe do studium uwarunkowań i kierunków zagospodarowania przestrzennego gminy Wasilków, str. 20

wzdłuż cieków wodnych zwierzęta żyjące w środowisku wodnym. We wschodniej części obszaru planu w rejonie rzeki na podmokłych łąkach występują korzystne warunki bytowania m.in. dla płazów, gadów i niektórych gatunków ptaków.

Obszar znajduje się w granicach Obszaru Specjalnej Ochrony Ptaków (OSO) Natura 2000 Puszcza Knyszyńska PLB 200003, więc należy mieć na względzie możliwe występowanie gatunków ptaków, dla których objęto ochroną przedmiotowy teren.

Ww. obszar wyznaczony został na mocy Dyrektywy Parlamentu Europejskiego i Rady 2009/147/WE z dnia 30 listopada 2009 r. w sprawie ochrony dzikiego ptactwa (wersja ujednolicona – Dz.U.U.E.L.10.20.7). Jako obszar specjalnej ochrony ptaków (tzw. „obszar ptasi”) zatwierdzony został Rozporządzeniem Ministra Środowiska z dnia 12 stycznia 2011 r. w sprawie obszarów specjalnej ochrony ptaków (Dz. U. Nr 25, poz. 133 z późn. zm.). Zgodnie z uzasadnieniem do Zarządzenia Regionalnego Dyrektora Ochrony Środowiska w Białymstoku z dnia 15 maja 2014 r. w sprawie ustanowienia planu zadań ochronnych dla obszaru Natura 2000 Puszcza Knyszyńska PLB200003 nie wprowadza się wskazań do zmian w istniejących dokumentach planistycznych, dotyczących eliminacji lub ograniczenia zagrożeń wewnętrznych lub zewnętrznych, niezbędnych dla utrzymania lub odtworzenia właściwego stanu ochrony gatunków zwierząt i ich siedlisk, dla których ochrony wyznaczono obszar Natura 2000. W analizowanych dokumentach planistycznych nie stwierdzono zapisów, które w znaczący negatywny sposób wpływałyby na przedmioty ochrony w obszarze Natura 2000. Procedowany plan zagospodarowania przestrzennego jest zgodny ze Studium uwarunkowań i kierunków zagospodarowania przestrzennego gminy Wasilków. Biorąc pod uwagę powyższe oraz fakt, że przedmiotowy plan sankcjonuje dotychczasowy sposób wykorzystania terenów, stwierdza się, że jego uchwalenie nie spowoduje pogorszenia warunków siedliskowych zwierząt występujących na przedmiotowym obszarze, w szczególności bytowania ptaków. Plan pełni funkcję ochronną w odniesieniu do zasobów środowiska przyrodniczego ograniczając antropopresję na obszarach objętych ochroną przyrody.

Wschodnia część obszaru opracowania znajduje się w zasięgu korytarza ekologicznego GKPn-3 Puszcza Knyszyńska. Korytarz łączy dwa duże kompleksy leśne: Puszcze Piska z Puszcza Knyszyńską, przebiegając przez dolinę Biebrzy. Zgodnie z Programem Ochrony Północnego Korytarza Ekologicznego głównym zagrożeniem na odcinku w Wasilkowie jest planowany rozwój zabudowy mieszkaniowej jednorodzinnej i wielorodzinnej. W planie miejscowym nie przewiduje się ekspansji zabudowy na tereny położone w korytarzu ekologicznym, tereny te pozostawia się w dotychczasowym użytkowaniu, tj. tereny otwarte przeznaczone pod zieleń.

#### **STRUKTURA PRZYRODNICZA OBSZARU**

Na strukturę przyrodniczą obszaru opracowania wraz z najbliższym sąsiedztwem składają się:

- dolina rzeczna Supraśli stanowiąca korytarz ekologiczny GKPn-3 Puszcza Knyszyńska (fragment położony we wschodniej części obszaru opracowania),
- tereny łąk, pastwisk i niewielkich enklaw zadrzewień (wschodnia i centralna części obszaru opracowania).

W granicach opracowania położony jest zachodni skraj ww. korytarza ekologicznego, natomiast kompleks Puszczy Knyszyńskiej znajduje się na wschód w odległości około 200 m. Cały obszar planu znajduje się w otulinie Parku Krajobrazowego Puszczy Knyszyńskiej.

Puszcza Knyszyńska jest częścią krajowej sieci ekologicznej ECONET-Polska oraz obszarem węzłowym GKPn-3 w ramach projektu korytarzy ekologicznych łączących Europejską sieć Natura 2000 w Polsce. Ponadto na mocy Zarządzenia nr 64 Dyrektora Generalnego Lasów Państwowych z dnia 30 listopada 2011 r. na podstawie art. 33 ust. 1 oraz art. 13b ust. 1 ustawy z dnia 28 września 1991 r. o lasach utworzono Leśny Kompleks Promocyjny „Puszcza Knyszyńska”. Został on powołany na potrzeby promocji trwale zrównoważonej gospodarki leśnej, ochrony zasobów przyrody raz edukacji ekologicznej.<sup>8</sup> Leśny Kompleks Promocyjny „Puszcza Knyszyńska” stanowi najbardziej charakterystyczną część Puszczy Knyszyńskiej z przyrodniczego punktu widzenia. Obejmuje

---

<sup>8</sup> Towarzystwo Ochrony Siedlisk „ProHabitat”, *Opracowanie ekofizjograficzne gminy Supraśl*, Białystok - Supraśl 2015 r., str. 53-54

lasy iglaste z wyjątkowym ekotypem sosny supraskiej, a także cenne przyrodniczo lasy liściaste, bagna, trzęsawiska i lasy podmokłe. Jest ostoją zwierzyny, w tym m.in. łosia, jelenia, sarny, dzika, borsuka, bobra, rysia, wilka, czy żubra.<sup>9</sup> Ww. obszar położony jest poza granicami opracowania, ale ma bezpośredni związek z przebiegającym wzdłuż wschodniej granicy korytarzem ekologicznym, stanowiącym o połączeniu ww. obszaru węzłowego z pozostałymi elementami struktury przyrodniczej regionu.

Obszar planu, w szczególności ze względu na duży udział terenów otwartych oraz bliskie sąsiedztwo rzeki Supraśl stanowi dość istotny element w strukturze systemu przyrodniczego gminy, a także regionu. Pojedyncza zabudowa występuje jedynie w zachodniej części analizowanego obszaru, poza ww. korytarzem ekologicznym. Ogół tych uwarunkowań sprzyja zachowaniu bioróżnorodności oraz swobodnej migracji roślin i zwierząt.



Fot. 3. Widok na rzekę Supraśl (źródło własne).

---

<sup>9</sup> RDOŚ w Białymstoku, *Program Gospodarczo-Ochronny Leśnego Kompleksu Promocyjnego „ Puszcza Knyszyńska”*, Białystok 2013 r., str. 3-4.





Fot. 4. Zadrzewienia w części zachodniej obszaru objętego planem (źródło własne).

#### **ZABYTKI I KRAJOBRAZ KULTUROWY**

Obszar planu w większości stanowią tereny zieleni nieurządzonej, łąk, pastwisk oraz niewielkie enklawy zadrzewień. Nieliczna zabudowa mieszkaniowa jednorodzinna zlokalizowana jest w zachodniej części. Projekt planu nie wprowadza elementów zakłócających odbiór krajobrazu, a jedynie uwzględnia dotychczasowy sposób jego zagospodarowania. Obszary do zainwestowania stanowią kontynuację i uzupełnienie istniejących terenów zabudowanych, a ich gabaryty i forma koresponduje z budynkami zlokalizowanymi na obszarze opracowania i w jego bezpośrednim sąsiedztwie.



Fot. 5. Zabudowa mieszkaniowa w zachodniej części obszaru opracowania (źródło własne).



Fot. 6 i 7. Zabudowa mieszkaniowa w zachodniej części obszaru opracowania (źródło własne).



Fot. 8. Zabudowa mieszkaniowa w sąsiedztwie obszaru opracowania (źródło własne).

W granicach opracowania zlokalizowane są dwa stanowiska archeologiczne ujęte w wojewódzkiej ewidencji zabytków (jedno częściowo, a drugie w całości na obszarze planu), które zostały wskazane w projekcie planu. Poza ww. obiektami nie występują, ani nie wskazano zabytków i innych obiektów oraz obszarów objętych ochroną dziedzictwa kulturowego oraz dóbr kultury współczesnej.

#### **SKUTKI BRAKU REALIZACJI PROJEKTOWANEGO DOKUMENTU**

W sytuacji braku realizacji zapisów opracowanego planu, analizowany obszar może ulec zmianom wyłącznie na podstawie decyzji o warunkach zabudowy i zagospodarowania terenu. Jest to ograniczona forma zarządzania przestrzenią, ponieważ nie pozwala na ustalenie szczegółowych warunków ochrony środowiska, przyrody i krajobrazu kulturowego, jak ma to miejsce w przypadku planu miejscowego, a ustalenia decyzji podlegają zasadzie tzw. „dobrego sąsiedztwa”. Potencjalnie negatywne skutki jakie mogą zaistnieć w krajobrazie w przypadku braku planu przedstawia fotografia poniżej. Zabudowa występująca w sąsiedztwie może determinować warunki zabudowy na obszarze opracowania w indywidualnych postępowaniach administracyjnych.



Fot. 9. Zabudowa w bezpośrednim sąsiedztwie obszaru opracowania.

Ponadto punktowy charakter decyzji nie pozwala na kreowanie uporządkowanej przestrzeni w zakresie funkcji i cech zabudowy, zgodne z zasadą zachowania ładu przestrzennego. Jest to szczególnie niebezpieczne w przypadku obszaru opracowania, którego większość stanowi teren niezainwestowany, a przy tym pełni ważną rolę w systemie przyrodniczym o zasięgu regionalnym. Opracowanie planu miejscowego pozwoli na zachowanie walorów przyrodniczych i krajobrazowych, ochrony przyrody oraz integralności korytarza ekologicznego. Umożliwi zagospodarowanie działek budowlanych obiektami harmonizującymi z otoczeniem, o przemyślanej formie wraz z niezbędnym układem komunikacyjnym, ale również ograniczy rozwój zabudowy na terenach otwartych poprzez wyznaczenie terenów zieleni pełniących funkcje ekologiczne. Zapisy planu pozwolą skutecznie chronić wgląd na rzekę Supraśl. Ponadto poprzez ustalenie zasad ochrony środowiska i przyrody, a także ochrony i kształtowania krajobrazu, gwarantuje zrównoważony rozwój obszaru związany z potrzebami inwestycyjnymi a maksymalną możliwą ochroną środowiska przyrodniczego. W obecnym stanie prawnym, bez obowiązującego dokumentu, istnieje ryzyko wkraczania na obszar opracowania rozproszonej zabudowy, nieprzystającej do otoczenia, przyczyniając się do zaburzenia ładu przestrzennego i nadmiernej ekspansji zabudowy.

## 7. STAN ŚRODOWISKA NA OBSZARACH PRZEWIDYWANEGO ZNACZĄCEGO ODDZIAŁYWANIA USTALEŃ DOKUMENTU

Nie przewiduje się wystąpienia znaczących oddziaływań (rozumianych jako przekroczenia określonych prawem standardów jakości środowiska) wynikających z realizacji zapisów planu, co zostało szerzej omówione w rozdziale 10.

## 8. OCENA ISTNIEJĄCYCH PROBLEMÓW OCHRONY ŚRODOWISKA ORAZ SKUTKÓW REALIZACJI DOKUMENTU DLA ISTNIEJĄCYCH OBSZARÓW CHRONIONYCH

Obszar planu położony jest w granicach obszarów objętych prawnymi formami ochrony środowiska. Są to:

- Obszaru Natura 2000 - Specjalny Obszar Ochrony „Ostoja Knyszyńska” PLH200006 (część wschodnia obszaru opracowania, zgodnie ze wskazaniem na załączniku graficznym),
- Obszaru Natura 2000 – Obszar Specjalnej Ochrony „Puszcza Knyszyńska” PLB200003 (cały obszar planu),
- otulina Parku Krajobrazowego Puszczy Knyszyńskiej im. Profesora Witolda Sławińskiego (cały obszar planu).

Obszaru Natura 2000 „Ostoja Knyszyńska” PLH200006 – obejmuje głównie rozległy kompleks leśny Puszczy Knyszyńskiej, którego wiele fragmentów zachowało naturalny charakter. Rzeźba terenu jest bardzo zróżnicowana, występuje duże zagęszczenie różnorodnych form geomorfologicznych. Względne wysokości wzgórz dochodzą do kilkudziesięciu metrów, a nachylenia stoków do 30°. Charakterystyczne dla Puszczy Knyszyńskiej są liczne źródła - występuje tu ponad 450 wypływów wód podziemnych. Ok. 20% obszaru ostoi zajmują różnego typu tereny hydrogeniczne - podmokliska i torfowiska. Ok. 50% obszarów hydrogenicznych jest zatorfiona, a wskaźnik zatorfienia oscylujący w granicach 10% wskazuje, że jest to jeden z najbardziej zabagnionych regionów w Polsce. Struktura powierzchniowa leśnych ekosystemów mokradłowych Puszczy Knyszyńskiej przedstawia się następująco:- łągi na murszach, olsy na torfach niskich, brzeziny szuwarowe na torfach przejściowych, bory mechowiskowe na torfach przejściowych i wysokich, bór świerkowy na torfach niskich i przejściowych, bór bagienny na torfach wysokich. W Puszczy Knyszyńskiej dominują drzewostany iglaste. Największe powierzchnie porastają bory bruznicowe, sosnowo-świerkowe bory mieszane świeże i trzcinnikowo-sosnowe bory mieszane świeże. Lasy liściaste Puszczy Knyszyńskiej to przede wszystkim grądy, olsy, sosnowo-brzozowe lasy bagienne, a w dolinach rzecznych łągi jesionowo-olszowe i olszowo-świerkowe. Przeważają drzewostany w wieku 40-70 lat. Cechą charakterystyczną Puszczy Knyszyńskiej jest współistnienie zbiorowisk subborealnych oraz zbiorowisk o charakterze podgórskim. Interesujące są także śródleśne zbiorowiska turzycowe o wysokim stopniu naturalności. Na obszarze Puszczy jednym z najważniejszych gatunków lasotwórczych jest świerk, obecny przynajmniej jako domieszka na prawie wszystkich siedliskach leśnych. Utrzymuje się tu bogata flora z istotnym udziałem gatunków borealnych i górskich. Faunę o charakterze puszczańskim reprezentują m. in. drapieżniki - wilk i ryś, a spośród ptaków np. orlik krzykliwy i puchacz. Występuje tu jedno z pięciu wolnożyjących stad żubra.<sup>10</sup>

Obszaru Natura 2000 „Puszcza Knyszyńska” PLB200003 – obszar obejmuje Puszcę Knyszyńską, kompleks leśny, którego wiele fragmentów zachowało jeszcze naturalny charakter. Walorem puszczy są liczne źródła oraz czyste strumienie i rzeczki. Rzeźba terenu jest bardzo zróżnicowana, deniwelacje względne dochodzą tu do 80 m. Doliny rzek, w większości osuszone, zajęte są przez torfowiska niskie i przejściowe. Na lokalnych wododziałach, w bezodpływowych zagłębieniach terenu, rozwinęły się torfowiska przejściowe i rzadziej torfowiska wysokie. W puszczy dominują drzewostany iglaste (ok. 80% powierzchni leśnej). Obszar obejmuje dwie ostoje ptasie o randze europejskiej E 28 i E 29 (Puszcza Knyszyńska i Niecka Gródecko-Michałowska). Występuje co najmniej 38 gatunków ptaków z Załącznika I Dyrektywy Rady 79/409/EWG, 14 gatunków z Polskiej Czerwonej Księgi. W okresie lęgowym obszar zasiedla co najmniej 1% populacji krajowej następujących gatunków ptaków: błotniak

<sup>10</sup> Obszar Natura 2000 – Standardowy Formularz Danych

łąkowy, błotniak zbożowy, bocian czarny, trzmielojad, orlik krzykliwy, gadożer, cietrzew, dubelt, dzięcioł biało grzbiety, dzięcioł trójpalczasty, puchacz, sowa błotna, włośchatka i kraska. Ponadto w stosunkowo wysokim zagęszczeniu występuje zimorodek.<sup>11</sup>

Park Krajobrazowy Puszczy Knyszyńskiej im. Profesora Witolda Sławińskiego – obejmuje obszar o powierzchni 72860,17 ha. Zgodnie z Uchwałą Nr XXIII/201/16 Sejmiku Województwa Podlaskiego z dnia 21 marca 2016 r. w sprawie Parku Krajobrazowego Puszczy Knyszyńskiej im. Profesora Witolda Sławińskiego do szczególnych celów ochrony Parku należy: ochrona zasobów przyrody Puszczy Knyszyńskiej obejmująca ekosystemy leśne, bagienne, dolin rzecznych oraz inne cenne obszary; zachowanie chronionych i rzadkich gatunków roślin i zwierząt; ochrona wartości historyczno-kulturowych Parku; ochrona krajobrazu Parku; rozwijanie turystyki i rekreacji Parku; tworzenie warunków do prowadzenia działalności naukowej i dydaktycznej. Na terenie Parku obowiązują następujące zakazy:

- 1) umyślnego zabijania dziko występujących zwierząt, niszczenia ich nor, legowisk, innych schronień i miejsc rozrodu oraz tarłisk i złożonej ikry, z wyjątkiem amatorskiego połowu ryb oraz wykonywania czynności w ramach racjonalnej gospodarki rolnej, leśnej, rybackiej i łowieckiej;
- 2) likwidowania i niszczenia zadrzewień śródpolnych, przydrożnych i nadwodnych, jeżeli nie wynikają z potrzeby ochrony przeciwpowodziowej lub zapewnienia bezpieczeństwa ruchu drogowego lub wodnego lub budowy, odbudowy, utrzymania, remontów lub naprawy urządzeń wodnych;
- 3) pozyskiwania do celów gospodarczych skał, w tym torfu, oraz skamieniałości, w tym kopalnych szczątków roślin i zwierząt, a także minerałów i bursztynu;
- 4) wykonywania prac ziemnych trwale zniekształcających rzeźbę terenu, z wyjątkiem prac związanych z zabezpieczeniem przeciwsztormowym, przeciwpowodziowym lub przeciwsuwiskowym lub budową, odbudową, utrzymaniem, remontem lub naprawą urządzeń wodnych;
- 5) dokonywania zmian stosunków wodnych, jeżeli zmiany te nie służą ochronie przyrody lub racjonalnej gospodarce rolnej, leśnej, wodnej lub rybackiej;
- 6) budowania nowych obiektów budowlanych w pasie szerokości 100 m od:
  - a) linii brzegów rzek, jezior i innych naturalnych zbiorników wodnych,
  - b) zasięgu lustra wody w sztucznych zbiornikach wodnych usytuowanych na wodach płynących przy normalnym poziomie piętrzenia określonym w pozwoleniu wodnoprawnym, o którym mowa w art. 389 pkt 1 ustawy z dnia 20 lipca 2017 r. - Prawo wodne,  
- z wyjątkiem obiektów służących turystyce wodnej, gospodarce wodnej lub rybackiej, z zastrzeżeniem pkt 6a i 6b;
- 6a) na terenie nieruchomości przy ul. Uroczysko Pustelnia w Supraślu, oznaczonych w ewidencji gruntów jako działki nr: 756/1, 756/2, 756/3, 756/5, 756/6, 757/2, 757/3, 757/4, 757/6, 757/7, 757/8, 758/1, 758/3 i 758/4 - budowania nowych obiektów budowlanych w pasie szerokości 50 m od:
  - a) linii brzegów rzek, jezior i innych naturalnych zbiorników wodnych,
  - b) zasięgu lustra wody w sztucznych zbiornikach wodnych usytuowanych na wodach płynących przy normalnym poziomie piętrzenia określonym w pozwoleniu wodnoprawnym, o którym mowa w art. 389 pkt 1 ustawy z dnia 20 lipca 2017 r. - Prawo wodne,  
- z wyjątkiem obiektów służących turystyce wodnej, gospodarce wodnej lub rybackiej;
- 6b) na terenie nieruchomości przy ul. Uroczysko Pustelnia w Supraślu, oznaczonej w ewidencji gruntów jako działka nr 759/2 - budowania nowych obiektów budowlanych w pasie szerokości 40 m od:
  - a) linii brzegów rzek, jezior i innych naturalnych zbiorników wodnych,
  - b) zasięgu lustra wody w sztucznych zbiornikach wodnych usytuowanych na wodach płynących przy normalnym poziomie piętrzenia określonym w pozwoleniu wodnoprawnym, o którym mowa w art. 389 pkt 1 ustawy z dnia 20 lipca 2017 r. - Prawo wodne,  
- z wyjątkiem obiektów służących turystyce wodnej, gospodarce wodnej lub rybackiej;
- 7) likwidowania, zasypywania i przekształcania zbiorników wodnych, starorzeczy oraz obszarów wodnobłotnych;

---

<sup>11</sup> Obszar Natura 2000 – Standardowy Formularz Danych

- 8) wylewania gnojowicy, z wyjątkiem nawożenia własnych gruntów rolnych;
- 9) prowadzenia chowu i hodowli zwierząt metodą bezściółkową;
- 10) utrzymywania otwartych rowów ściekowych i zbiorników ściekowych;
- 11) organizowania rajdów motorowych i samochodowych.

Rozporządzeniem Nr 22/01 Wojewody Podlaskiego z dnia 9 sierpnia 2001 r. powołano Plan Ochrony Parku Krajobrazowego Puszczy Knyszyńskiej im. Profesora Witolda Sławińskiego. Określono w nim ustalenia dotyczące m.in. zasad ochrony przyrody, środowiska kulturowego i krajobrazu, struktury zagospodarowania przestrzennego.

Z uwagi na położenie obszaru opracowania w otulinie Parku Krajobrazowego w planie wprowadzono następujące zakazy:

- dokonywania trwałych zmian rzeźby terenu, z wyjątkiem prac ziemnych związanych z posadowieniem budynku oraz budową, odbudową, utrzymaniem, remontem lub naprawą obiektów i urządzeń infrastruktury technicznej,
- dokonywania zmian stosunków wodnych, jeżeli zmiany te nie służą ochronie lub racjonalnej gospodarce rolnej, leśnej, wodnej lub rybackiej,
- wprowadzania inwazyjnych gatunków roślin niezgodnych z siedliskiem,
- organizowania rajdów motorowych i samochodowych,
- pozyskiwania do celów gospodarczych skał, piasku oraz skamieniałości

Na analizowanym terenie w jego południowo-wschodniej części występuje niewielki obszar szczególnego zagrożenia powodzią, które w planie pozostawiono jako tereny niebudowlane - teren zieleni objęty formami ochrony przyrody (ZN).

Obszar w większości stanowią tereny niezainwestowane, otwarte, a zabudowa tu występująca to jedynie dwie nieruchomości w zachodniej jego części. Mając na uwadze powyższe, do nielicznych problemów ochrony środowiska występujących na analizowanym obszarze należy zaliczyć antropopresję związaną z zagospodarowaniem działek budowlanych oraz działania związane z prowadzeniem gospodarki rolnej na gruntach ornych. Czynniki antropogeniczne to przede wszystkim działalność pozarolnicza: zmniejszanie powierzchni biologicznie czynnej, zanieczyszczanie powietrza, emisja hałasu, natomiast działalność rolnicza to przedostawanie się środków chemicznych ochrony roślin do ziemi oraz wyłukiwanie nawozów do wód powierzchniowych. Układ funkcjonalno-przestrzenny wyznaczony w planie oraz szereg ustaleń mają na celu ograniczenie i kontrolę wpływu działalności człowieka na środowisko. Ponadto plan ustala także:

- zakaz realizacji przedsięwzięć mogących zawsze znacząco oddziaływać na środowisko,
- zakaz realizacji przedsięwzięć mogących potencjalnie znacząco wpływać na środowisko, za wyjątkiem obiektów infrastruktury technicznej dopuszczonych planem.

Ustalenia planu uwzględniają ograniczenia wynikające z położenia obszaru w strefie ochrony pośredniej komunalnych ujęć wód podziemnych i powierzchniowych dla Białegostoku w Jurowcach i Wasilkowie ustanowionej na podstawie Rozporządzenia Nr 13/2014 Dyrektora Regionalnego Zarządu Gospodarki Wodnej w Warszawie z dnia 24 lipca 2014 r. w sprawie ustanowienia strefy ochronnej ujęć wód podziemnych i powierzchniowych dla Białegostoku w Jurowcach i Wasilkowie (Dz. Urz. Woj. Podlaskiego z dnia 21 sierpnia 2014 r., poz. 2921).

Stan środowiska przyrodniczego, zarówno na obszarze planu jak i w całej gminie, należy uznać jako dobry. Mając na uwadze powyższe oraz ze względu na:

- fakt, że w planie zachowano zdecydowaną większość obszaru jako tereny niebudowlane (w tym tereny w korytarzu ekologicznym) – tereny zieleni,
- fakt, że tereny przeznaczone pod zabudowę stanowią kontynuację i uzupełnienie istniejących terenów zabudowanych,
- ustalenie docelowego podłączenia obszaru opracowania do zbiorczej sieci kanalizacji sanitarnej,

- ustalenie zasad ochrony na obszarze otuliny Parku Krajobrazowym Puszczy Knyszyńskiej im. Profesora Witolda Sławińskiego,
  - uwzględnienie położenia w obszarach Natura 2000 oraz na obszarze szczególnego zagrożenia powodzią,
  - uwzględnienie ograniczeń wynikających z położenia w strefie ochrony pośredniej ujęć wód podziemnych i powierzchniowych dla Białegostoku w Jurowcach i Wasilkowie,
  - wyznaczenie układu funkcjonalno-przestrzennego w taki sposób, aby nie zakłócać migracji organizmów żywych, w szczególności ciągłości korytarza ekologicznego,
  - zachowanie minimalnej powierzchni biologicznie czynnej na wysokim poziomie, tj. 70% powierzchni działki budowlanej,
  - szereg proekologicznych ustaleń planu (ochrona wód, powietrza, itp.),
- nie stwierdza się znacząco negatywnego wpływu nowych ustaleń planu na objęte ochroną prawną przyrodniczo cenne przestrzenie.

## 9. CELE OCHRONY ŚRODOWISKA SZCZEBŁA KRAJOWEGO I MIĘDZYNARODOWEGO UWZGLĘDNIONE W OPRACOWYWANYM DOKUMENCIE

Przy sporządzaniu planu uwzględniono następujące **cele ochrony środowiska ustanowione na szczeblu krajowym i międzynarodowym, w szczególności dotyczące:**

- ochrony wód powierzchniowych i podziemnych poprzez prowadzenie odpowiedniej gospodarki wodno-ściekowej określonej w przepisach szczegółowych, tj.: Dyrektywie 2000/60/WE z dnia 23 października 2000 r. w dziedzinie polityki wodnej (tzw. Ramowej Dyrektywie Wodnej), Ustawie Prawo wodne z dnia 20 lipca 2017 r. (Dz. U. z 2021 r., poz. 2233, z późn. zm.), Ustawie z dnia 7 czerwca 2001 r. o zbiorowym zaopatrzeniu w wodę i zbiorowym odprowadzaniu ścieków (Dz. U. z 2020 r., poz. 2028). Plan ustala ochronę wód poprzez:
  - *zagospodarowanie ścieków na zasadach określonych w planie,*
  - *zakaz wprowadzania ścieków bytowych, komunalnych i gospodarczych do ziemi,*
  - *zakaz składowania i magazynowania wszelkich odpadów w tym odpadów niebezpiecznych.*
- ochrony powietrza określone w przepisach szczegółowych, tj.: Dyrektywie 96/62/EU z dnia 27 września 1996 r. w sprawie jakości powietrza, Pakiecie klimatyczno-energetycznym UE, a także w Strategicznym planie adaptacji dla sektorów i obszarów wrażliwych na zmiany klimatu do roku 2020 z perspektywą do roku 2030, która została w planie uregulowana poprzez:
  - *ustalenie zaopatrzenia w ciepło z indywidualnych źródeł ciepła, zasilanych energią elektryczną lub z urzędzeń o niskiej emisji zanieczyszczeń lub z odnawialnych źródeł w formie mikroinstalacji, z wykluczeniem energii wiatru, z dopuszczeniem łączenia źródeł pozyskiwanego ciepła,*
  - *ograniczenia i zakazy w zakresie eksploatacji instalacji, w których następuje spalanie paliw, na zasadach określonych przepisami odrębnymi.*
- ochrony powierzchni ziemi określone w przepisach szczegółowych, tj. w: Ustawie z dnia 3 lutego 1995 r. o ochronie gruntów rolnych i leśnych (Dz. U. z 2021 r., poz. 1326, z późn. zm.), Rozporządzeniu Ministra Środowiska z dnia 9 września 2002 r. w sprawie standardów jakości gleby oraz standardów jakości ziemi (Dz. U. z 2002 r. Nr 165, poz. 1359) oraz Ustawie z dnia 9 czerwca 2011 r. Prawo geologiczne i górnicze (Dz. U. z 2021 r., poz. 1420, z późn. zm.). Ustalenia planu nie będą skutkowały znacznymi przekształceniami powierzchni ziemi, a w celu ochrony gleb i wierzchniej warstwy litosfery plan ustala:
  - *ściśle określone zagospodarowanie wód opadowych i roztopowych,*
  - *zakaz wprowadzania ścieków do ziemi, zgodnie z przepisami odrębnymi,*
  - *zakaz składowania odpadów, w tym odpadów niebezpiecznych,*
- utrzymania norm odnośnie dopuszczalnych poziomów hałasu w środowisku, określonych w przepisach szczegółowych, tj.: Ustawie Prawo ochrony środowiska z dnia 27 kwietnia 2001 r. (Dz. U. z 2021 r., poz. 1973 z późn. zm.) oraz Rozporządzenie Ministra Środowiska z dnia 14 czerwca 2007 r. w sprawie dopuszczalnych poziomów hałasu w środowisku (Dz. U. z 2014 r., poz. 112), co plan reguluje poprzez *obowiązek ochrony* przed hałasem terenów faktycznie zagospodarowanych poprzez określenie dopuszczalnych poziomów hałasu zgodnie z przepisami odrębnymi, tj. dla terenów oznaczonych symbolem MN dopuszczalny poziom

hałasu musi być zgodny z poziomem hałasu dopuszczalnym dla terenów zabudowy mieszkaniowej jednorodzinnej,

- prawidłowej gospodarki odpadami określonej w przepisach szczegółowych, tj.: Ustawie z dnia 14 grudnia 2012 r. o odpadach (Dz. U. z 2021 r., poz. 779, z późn. zm.), Dyrektywie Rady 1999/31/WE z dnia 26 kwietnia 1999 r. w sprawie składowania odpadów, a także w Planie gospodarki odpadami województwa podlaskiego na lata 2016-2022, co plan reguluje poprzez ustalenie zagospodarowania odpadów zgodnie z przepisami odrębnymi;
- braku oddziaływań transgranicznych – zgodnie z Konwencją w sprawie transgranicznego przemieszczania zanieczyszczeń na dalekie odległości, sporządzoną w Genewie 13 listopada 1979 r., Protokołem do Konwencji z 1979 r. w sprawie transgranicznego zanieczyszczenia powietrza na dalekie odległości, dotyczącym długofalowego finansowania wspólnego programu monitoringu i oceny zanieczyszczeń powietrza na dalekie odległości w Europie (EMEP), sporządzonym w Genewie 28 września 1984 r., Protokołem do Konwencji z 1979 r. w sprawie transgranicznego zanieczyszczenia powietrza na dalekie odległości, w sprawie zmniejszania emisji tlenków azotu lub ich transgranicznych strumieni, sporządzonym w Sofii 31 października 1988 r. (tzw. „protokół azotowy”), Protokołem do Konwencji z 1979 r. w sprawie transgranicznego zanieczyszczenia powietrza na dalekie odległości, w sprawie dalszego ograniczenia emisji siarki, sporządzonym 14 czerwca 1994 r. w Oslo (tzw. „II protokół siarkowy”), Konwencją o ocenach oddziaływania na środowisko w kontekście transgranicznym, sporządzoną w Espoo 25 lutego 1991 r. Plan respektuje ten cel, nie wprowadzając funkcji mogących oddziaływać transgranicznie. Mając bowiem na uwadze fakt, że przedmiotowy teren nie leży w bezpośrednim sąsiedztwie granicy państwa, a plan w całości będzie realizowany na terytorium Rzeczypospolitej Polskiej oraz zasięg potencjalnych oddziaływań ogranicza się do terytorium gminy, nie przewiduje się możliwości wystąpienia oddziaływań transgranicznych powodowanych na etapach realizacji, eksploatacji jak i ewentualnej ‘likwidacji’,
- utrzymania procesów i ciągłości ekologicznych oraz ciągłości istnienia gatunków wraz z ich siedliskami zgodnie z Ustawą z dnia 16 kwietnia 2004 r. o ochronie przyrody (Dz. U. z 2021 r., poz. 1098, z późn. zm.), Ustawą Prawo ochrony środowiska z dnia 27 kwietnia 2001 r. (Dz. U. z 2021 r., poz. 1973, z późn. zm.), poprzez wyznaczenie w granicach obszaru objętego planem głównie terenów niebudowlanych oraz określenie dużych powierzchni biologicznie czynnych na działkach przeznaczonych pod zabudowę, a także respektowanie położenia obszaru w korytarzu ekologicznym oraz na terenach objętych formami ochrony przyrody.

Na obszarze objętym ustaleniami planu wprowadzony został zakaz realizacji przedsięwzięć mogących zawsze znacząco oddziaływać na środowisko, a także mogących potencjalnie znacząco oddziaływać na środowisko, za wyjątkiem obiektów infrastruktury technicznej.

Ustalenia miejscowego planu zagospodarowania przestrzennego odpowiadają krajowym jaki i międzynarodowym zaleceniom z zakresu ochrony środowiska.

## 10. OCENA ZNACZĄCYCH ODDZIAŁYWAŃ NA POSZCZEGÓLNE KOMPONENTY ŚRODOWISKA

Tereny zabudowy wyznaczone w planie, tj. zabudowy mieszkaniowej jednorodzinnej oznaczone symbolem **MN** stanowią kontynuację funkcji i uzupełnienie istniejącej zabudowy. Nie wyznacza się nowych terenów inwestycyjnych. W związku z tym na tych terenach nie nastąpią zmiany w oddziaływaniu na środowisko.

Tereny komunikacyjne wyznaczone w planie, w większości stanowią istniejące drogi nieutwardzone lub drogi wydzielone geodezyjnie stanowiące dojazdy do pól i łąk. Dla dróg stanowiących obecnie nieutwardzone dojazdy do zabudowy prognozuje się umiarkowane oddziaływania na środowisko z uwagi na ich wykorzystywanie do celów komunikacyjnych. Dla nowych dróg wymagających większego przekształcenia terenu prognozuje się oddziaływanie silne.

Mając na uwadze powyższe, dla nowych terenów komunikacyjnych oznaczonych symbolami **KDD** i **KDW** prognozuje się:



|  |   |
|--|---|
| różnorodność biologiczna, zwierzęta, rośliny | <ul style="list-style-type: none"> <li>– negatywnym oddziaływaniem długoterminowym pośrednim i stałym będzie ograniczenie terenu biologicznie czynnego, a co za tym idzie zmniejszenie przestrzeni życiowej zwierząt w wyniku utwardzenia powierzchni i poszerzaniu istniejących dróg,</li> <li>– negatywnym oddziaływaniem długoterminowym, bezpośrednim i stałym będą roboty budowlane i hałas komunikacyjny, który będzie powodował przepłaszanie zwierząt, szczególnie ptaków,</li> <li>– negatywnym oddziaływaniem, bezpośrednim, długoterminowym i chwilowym będzie zanieczyszczanie gruntu solą co może powodować wymieranie gatunków wrażliwych na zasolenie,</li> </ul>  |
| ludzie                                       | <ul style="list-style-type: none"> <li>– negatywnym oddziaływaniem bezpośrednim, długoterminowym i stałym będzie zmniejszenie powierzchni biologicznie czynnej, co wpłynie w niewielkim stopniu na topoklimat szczególnie nagrzewnie i wilgotność powietrza,</li> </ul>   |
| system przyrodniczy                          | <ul style="list-style-type: none"> <li>– negatywnym oddziaływaniem bezpośrednim, długoterminowym i stałym będzie realizacja układu komunikacyjnego na terenie otwartym, niezainwestowanym, jednakże mając na uwadze bezpośrednie sąsiedztwo terenów zabudowanych, a także dotychczasowy rolniczy, kształtowany przez człowieka charakter analizowanego terenu, uznaje się, że skala zjawiska nie będzie bardzo istotna,</li> </ul>  |
| woda   | <ul style="list-style-type: none"> <li>– negatywnym oddziaływaniem długoterminowym i stałym będzie zwiększenie powierzchni nieprzepuszczalnych, co będzie powodowało odwadnianie terenu i okresowe przesuszanie, jednakże skala tego zjawiska będzie niewielka,</li> <li>– negatywne oddziaływanie długoterminowe, bezpośrednie i chwilowe może być związane z ryzykiem przedostawania się substancji ropopochodnych oraz innych substancji szkodliwych w przypadku wystąpienia poważnych awarii na terenach komunikacyjnych lub w fazie ich realizacji (co będzie oddziaływaniem krótkoterminowym),</li> <li>– <b>pozytywnym, stałym, długotrwałym i bezpośrednim oddziaływaniem jest wprowadzenie ochrony wód powierzchniowych i podziemnych, poprzez ściśle określone zagospodarowanie wód opadowych i roztopowych,</b></li> </ul> |
| powietrze                                    | <ul style="list-style-type: none"> <li>– negatywnym oddziaływaniem długoterminowym, pośrednim i stałym będzie zmniejszenie terenów biologicznie czynnych, co utrudni oczyszczanie się powietrza,</li> <li>– oddziaływaniem negatywnym bezpośrednim, długoterminowym i stałym będzie ruch samochodowy powodujący wzmożoną emisję hałasu oraz zanieczyszczeń do atmosfery,</li> </ul>   |
| powierzchnia ziemi                           | <ul style="list-style-type: none"> <li>– roboty drogowe mogą wpłynąć na degradację powierzchni ziemi,</li> <li>– negatywne oddziaływanie długoterminowe, bezpośrednie i chwilowe może być związane z ryzykiem przedostawania się substancji ropopochodnych oraz innych substancji szkodliwych w przypadku wystąpienia poważnych awarii,</li> </ul>  |
| krajobraz                                    | <ul style="list-style-type: none"> <li>– negatywnym oddziaływaniem będzie fragmentacja otwartego terenu,</li> <li>– <b>pozytywnym, stałym, długotrwałym i bezpośrednim oddziaływaniem jest wprowadzenie spójnego układu komunikacyjnego oraz nakaz stosowania jednorodnych, kompleksowych rozwiązań w zakresie zagospodarowania terenów o funkcji publicznej,</b></li> </ul>  |
| klimat                                       | <ul style="list-style-type: none"> <li>– negatywnym oddziaływaniem pośrednim i długoterminowym, stałym będzie zmniejszenie terenów biologicznie czynnych, co wpłynie w niewielkim stopniu na topoklimat, szczególnie nagrzewanie i wilgotność powietrza,</li> <li>– negatywnym, bezpośrednim i stałym oddziaływaniem będzie emisja hałasu z ciągów komunikacyjnych, jednak będzie to oddziaływanie o niewielkiej skali,</li> </ul>  |

|                  |  |
|------------------|--|
| zasoby naturalne | – negatywnym oddziaływaniem długoterminowym, bezpośrednim i chwilowym może być przedostawanie się zanieczyszczeń ropopochodnych oraz innych substancji niebezpiecznych do wód podziemnych w wyniku poważnych awarii, |
| zabytki          | – <b>pozytywnym, pośrednim i okresowym będzie ochrona zabytków archeologicznych,</b>   |
| dobra materialne | – <b>pozytywnym, stałym oddziaływaniem na dobro materialne będzie fakt rozwoju układu komunikacyjnego gminy.</b>   |

Na terenach zieleni objętych formami ochrony przyrody oznaczonych w planie symbolem **ZN** nie przewiduje się zmian w oddziaływaniu, a wręcz za pozytywne, długoterminowe i stałe można uznać oddziaływanie wynikające z wyłączenia obszaru spod zabudowy i objęcia ich szeregiem ustaleń ochronnych wynikających z przedmiotowego planu stanowiącego akt prawa miejscowego.

Powyższe tereny pozostawia się w dotychczasowym użytkowaniu, więc w niniejszej prognozie przyjmuje się, że ustalenia planu będą miały wpływ neutralny dla ich funkcjonowania.

## **11. ROZWIĄZANIA MAJĄCE NA CELU ZAPOBIEGANIE LUB OGRANICZENIE NEGATYWNYCH ODDZIAŁYWAŃ NA ŚRODOWISKO MOGĄCYCH WYNIKAĆ Z REALIZACJI USTALEŃ PLANU**

Podstawowymi środkami minimalizującymi negatywne oddziaływanie planu są jego ustalenia ochronne. W zakresie ochrony środowiska przyrodniczo-kulturowego i krajobrazu plan ustala:

- *zakaz lokalizowania przedsięwzięć mogących zawsze znacząco oddziaływać na środowisko, zgodnie z przepisami odrębnymi,*
- *zakaz lokalizowania przedsięwzięć mogących potencjalnie znacząco oddziaływać na środowisko, zgodnie z przepisami odrębnymi, za wyjątkiem obiektów infrastruktury technicznej dopuszczonych planem,*
- *ochronę wód powierzchniowych i podziemnych poprzez:*
  - *ściśle określone zagospodarowanie wód opadowych i roztopowych,*
  - *zakaz wprowadzania ścieków do ziemi, zgodnie z przepisami odrębnymi,*
  - *zakaz składowania odpadów, w tym odpadów niebezpiecznych,*
- *obowiązek ochrony przed hałasem poprzez określenie dopuszczalnych poziomów hałasu zgodnie z przepisami odrębnymi, tj. dla terenów oznaczonych symbolem MN dopuszczalny poziom hałasu musi być zgodny z poziomem hałasu dopuszczalnym dla terenów zabudowy mieszkaniowej jednorodzinnej, a dla terenu ZN jak dla terenów rekreacyjno-wypoczynkowych,*
- *ochronę przed promieniowaniem elektromagnetycznym poprzez:*
  - *utrzymanie dopuszczalnych poziomów pól elektromagnetycznych w środowisku zgodnie z przepisami odrębnymi, w szczególności w miejscach przeznaczonych na pobyt ludzi,*
  - *realizację zabudowy przeznaczonej na pobyt ludzi z zachowaniem odległości od obiektów emitujących pola elektromagnetyczne zgodnie z przepisami odrębnymi;*
- *lokalizację inwestycji z zakresu łączności publicznej:*
  - *wyłącznie na terenach oznaczonych symbolami MN jako infrastruktura telekomunikacyjna o nieznacznym oddziaływaniu w rozumieniu przepisów odrębnych;*
- *ochronę przed zanieczyszczeniami powietrza poprzez:*
  - *ustalenie zaopatrzenia w ciepło z indywidualnych źródeł ciepła, zasilanych energią elektryczną lub z urządzeń o niskiej emisji zanieczyszczeń lub z odnawialnych źródeł w formie mikroinstalacji, z wykluczeniem energii wiatru, z dopuszczeniem tężenia źródeł pozyskiwanego ciepła,*
  - *ograniczenia i zakazy w zakresie eksploatacji instalacji, w których następuje spalanie paliw, na zasadach określonych przepisami odrębnymi.*

Ponadto plan:

- *ustala zasady kształtowania zabudowy oraz zagospodarowania terenu, a także zasady budowy systemów komunikacji;*

- ustala zasady realizacji obiektów infrastruktury technicznej;
- ustala minimalne powierzchnie biologicznie czynne i maksymalne powierzchnie zabudowy;
- ustala zaopatrzenie w wodę z sieci wodociągowej,
- ustala odprowadzenie ścieków sanitarnych siecią kanalizacyjną do oczyszczalni ścieków,
- nakazuje podczyszczanie wód opadowych i roztopowych zgodnie z przepisami odrębnymi przed ich zrzutem do odbiornika,
- dopuszcza realizację alternatywnych źródeł gazu, w szczególności zbiorników na gaz płynny;
- ustala zasady gospodarki odpadami.

Generalnie celem minimalizowania uciążliwości funkcji wyznaczonych w planie należy stosować przy ich realizacji najnowsze dostępne technologie oraz wysokiej jakości urządzenia i materiały. Celem uzyskania pewności, że funkcja nie oddziałuje negatywnie na środowisko jest ustalenie obowiązku monitoringu (odniesienie rozdz. 4 Prognozy).

Ewentualne negatywne oddziaływanie (którego wykrycie na etapie prognozy nie było możliwe) nowo wprowadzonych czy też zintensyfikowanych funkcji (wszelkiej zabudowy i działalności gospodarczej) na poszczególne komponenty środowiska można będzie ograniczyć poprzez wprowadzenie następujących działań:

- ograniczających uciążliwości hałasowe:
  - ograniczanie prowadzenia prac realizacyjnych do pory dziennej, optymalizację czasu pracy, tak by ograniczyć liczbę przejazdów ciężkich, samochodów i maszyn,
  - stosowanie wysokiej jakości urządzeń i materiałów ograniczających hałas,
  - zabezpieczenie budynków przeznaczonych na pobyt ludzi przed hałasem i drganiami do parametrów izolacyjności akustycznej poprzez stosowanie stolarki okiennej oraz materiałów budowlanych zapewniających właściwą izolacyjność przegród zewnętrznych,
- generalne stosowanie urządzeń proekologicznych i dbałości o utrzymanie ich sprawności i właściwego funkcjonowania,
- wprowadzanie ogrodzeń drewnianych zamiast betonowych,
- maskowanie zielenią elementów dyszarmicznych lub ich usuwanie,
- odtworzenie czystego przedpola ekspozycyjnego, estetycznego tła przy pomocy działań porządkujących,
- stosowanie sprawnych technicznie maszyn i środków transportu podczas etapu budowy,
- odpowiednie zabezpieczenie drzew podczas etapu budowy,
- zabezpieczenie (uszczelnienie) terenów zapleczy budowy,
- ochronę terenu przed zanieczyszczeniami substancjami ropopochodnymi i smarami używanymi w urządzeniach mechanicznych i pojazdach, poprzez zastosowanie mas bitumicznych oraz innych (właściwych) materiałów budowlanych,
- wyposażanie systemów odprowadzania wód opadowych w osadniki, piaskowniki i separatory substancji ropopochodnych,
- racjonalne stosowanie środków do zwalczania śliskości w okresie zimowym oraz używanie chemicznych środków ochrony roślin w okresie wegetacji upraw (np. owadobójczych i chwastobójczych) w sposób zapewniający właściwe działanie, a jednocześnie nie powodujący nadmiernego zanieczyszczenia i degradacji środowiska,
- identyfikację lokalnych ujęć wody położonych w pobliżu realizowanych inwestycji i ustalenie dla nich stref ochronnych (ze szczególnym uwzględnieniem zakazu lokalizowania w tych strefach zaplecza budowy, czy miejsc obsługi sprzętu budowlanego i pojazdów).

Zastosowanie się do wszystkich ustaleń planu i powyższych propozycji powinno wystarczająco ograniczyć ewentualne negatywne oddziaływanie ustaleń planu na środowisko.

## 12. ROZWIĄZANIA ALTERNATYWNE DO ROZWIĄZAŃ ZAWARTYCH W PROJEKTOWANYM DOKUMENCIE

Alternatywą dla przyjęcia przedmiotowego planu jest pozostawienie stanu istniejącego. Na przedmiotowym obszarze nie obowiązuje inny plan miejscowy w związku z czym wszelkie inwestycje mogą

być realizowane na podstawie decyzji o warunkach zabudowy i zagospodarowania terenu. Mając na uwadze, że w dużej mierze jest to teren otwarty, dotychczas mało zainwestowany, rozwój zabudowy na podstawie decyzji administracyjnych o charakterze punktowym może być tu szczególnie niebezpieczny i doprowadzić do rozproszenia i nadmiernej ekspansji zabudowy oraz zaburzenia ładu przestrzennego. Ponadto walory przyrodnicze nie byłyby odpowiednio chronione przed antropopresją.

Przeznaczenia terenów wyznaczone w projekcie planu są zgodne z aktualną polityką przestrzenną Gminy wyrażoną w Studium uwarunkowań i kierunków zagospodarowania przestrzennego miasta i gminy Wasilków. Wyznaczono przede wszystkim tereny zieleni, w tym na obszarze szczególnego zagrożenia powodzią, natomiast tereny zabudowy mieszkaniowej jednorodzinnej ograniczono do niewielkiego w skali planu obszaru w jego zachodniej części. Ponadto wskazano układ komunikacyjny, na który składają się drogi publiczne klasy dojazdowej wyznaczone z uwzględnieniem istniejących wydzielen geodezyjnych.

W planie uwzględniono przebieg korytarza ekologicznego, otuliny Parku Krajobrazowego Puszczy Knyszyńskiej oraz obszarów Natura 2000 poprzez ograniczenie zasięgu terenów przeznaczonych pod zabudowę oraz zasad zagospodarowania terenów uwzględniających przedmiot ochrony.

W ramach rozwiązań alternatywnych rozważano jedynie inne układy projektowanych dróg oraz wskaźniki zagospodarowania terenu. Biorąc pod uwagę podporządkowanie układu funkcjonalnego walorom środowiska przyrodniczego, ograniczeń wynikających z przebiegu korytarza ekologicznego oraz zasięgu obszaru szczególnego zagrożenia powodzią brak jest możliwości wariantowania przeznaczenia terenów.

Procedowany projekt planu jest optymalny pod względem funkcjonalno-przestrzennym i jednocześnie generuje najmniejsze straty w środowisku, zgodnie z zasadą zrównoważonego rozwoju.

#### **STRESZCZENIE W JĘZYKU NIESPECJALISTYCZNYM**

Obszar opracowania o powierzchni ok. 14 ha, znajduje się we wschodniej części gminy Wasilków. Analizowany teren nie jest objęty obowiązującym miejscowym planem zagospodarowania przestrzennego.

Zgodnie z aktualną polityką przestrzenną wyrażoną w Studium uwarunkowań i kierunków zagospodarowania przestrzennego miasta i Gminy Wasilków przyjętym Uchwałą Nr XXXIX/229/06 Rady Miejskiej w Wasilkowie z dnia 27 kwietnia 2006 r., zmienionym uchwałami Rady Miejskiej w Wasilkowie: Nr XXXIV/183/09 z dnia 3 sierpnia 2009 r., Nr XLIII/230/10 z dnia 25 marca 2010 r., Nr LIV/386/14 z dnia 24 września 2014 r., Nr XXVII/185/16 z dnia 27 października 2016 r. oraz Nr XXXIX/343/17 z dnia 21 grudnia 2017 r., na przedmiotowym terenie przewiduje się rozwój zabudowy zagrodowej, mieszkaniowej jednorodzinnej i usługowej oraz zachowanie terenów otwartych, na które składają się łąki, pastwiska i nieużytki.

Celem sporządzenia Miejscowego planu zagospodarowania przestrzennego części obszaru miejscowości Studzianki, Gmina Wasilków, zwanego dalej planem, jest objęcie dokumentem obszaru, na którym dotąd nie obowiązywał plan miejscowy, ochrona walorów przyrodniczych i krajobrazowych obszaru oraz określenie zasad lokalizacji zabudowy w sposób korespondujący z otoczeniem Ponadto w planie rozbudowano i uporządkowano system komunikacyjny dostosowując go do obowiązujących standardów.

Podstawę prawną prognozy oddziaływania na środowisko miejscowego planu zagospodarowania przestrzennego części obszaru miejscowości Studzianki, gmina Wasilków stanowi:

- Ustawa o planowaniu i zagospodarowaniu przestrzennym z dnia 27 marca 2003 r. (Dz. U. z 2022 r., poz. 503),
- Ustawa o udostępnianiu informacji o środowisku i jego ochronie, udziale społeczeństwa w ochronie środowiska oraz o ocenach oddziaływania na środowisko z dnia 3 października 2008 r. (Dz. U. z 2021 r., poz. 2373, z późn. zm.).

Celem Prognozy jest określenie charakteru prawdopodobnych skutków i oddziaływań na środowisko przyrodniczo-kulturowe, które mogą być spowodowane realizacją zalecanych lub dopuszczonych przez plan sposobów zagospodarowania i użytkowania terenu. Zgodnie z art. 51 ust. 2 ww. ustawy z dnia 3 października 2008 r. prognoza w szczególności określa, analizuje i ocenia przewidywane znaczące oddziaływania na poszczególne komponenty środowiska, między innymi na: różnorodność biologiczną, ludzi, zwierzęta, rośliny, wodę, powietrze, powierzchnię ziemi, krajobraz, klimat, zasoby naturalne, zabytki, dobra materialne, a także system przyrodniczy gminy i powiązania przyrodnicze obszaru oraz prawne formy ochrony przyrody.

Dokumenty, które zostały uwzględnione przy sporządzaniu prognozy to:

- Uzgodnienie zakresu prognozy z Państwowym Powiatowym Inspektorem Sanitarnym w Białymstoku (pismo z dnia 04.02.2022 r. znak: NZ.0523.2.2022 wraz ze sprostowaniem z dnia 10.02.2022 r.),
- Uzgodnienie zakresu prognozy z Regionalnym Dyrektorem Ochrony Środowiska w Białymstoku (pismo z dnia 09.02.2022 r. znak: WPN.411.1.6.2022.MS2),
- Projekt miejscowego planu zagospodarowania przestrzennego części obszaru miejscowości Studzianki, gmina Wasilków – IRMiR - Warszawa 2022 r.,
- Studium uwarunkowań i kierunków zagospodarowania przestrzennego miasta i Gminy Wasilków przyjęte Uchwałą Nr XXXIX/229/06 Rady Miejskiej w Wasilkowie z dnia 27 kwietnia 2006 r., zmienionym uchwałami Rady Miejskiej w Wasilkowie: Nr XXXIV/183/09 z dnia 3 sierpnia 2009 r., Nr XLIII/230/10 z dnia 25 marca 2010 r., Nr LIV/386/14 z dnia 24 września 2014 r., Nr XXVII/185/16 z dnia 27 października 2016 r. oraz Nr XXXIX/343/17 z dnia 21 grudnia 2017 r.,
- Opracowanie ekofizjograficzne podstawowe do studium uwarunkowań i kierunków zagospodarowania przestrzennego gminy Wasilków – G. Myśliński, B. Wójcik, E. Tarchalska – Warszawa 2005 r.,
- Prognoza oddziaływania na środowisko projektu V zmiany Studium uwarunkowań i kierunków zagospodarowania przestrzennego miasta i gminy Wasilków – K. Kowalewska-Sewastianik – Wasilków 2017 r.,
- Strategia Rozwoju Gminy Wasilków na lata 2012-2020 – Wasilków 2012 r.,
- Stan środowiska w województwie podlaskim. Raport 2020 – Białystok 2020 r.,
- Roczna ocena jakości powietrza w województwie podlaskim. Raport wojewódzki za rok 2020 – Białystok 2021 r.,
- Ocena stanu jednolitych części wód rzek i zbiorników zaporowych w latach 2014-2019 na podstawie monitoringu,
- Plan zagospodarowania przestrzennego województwa podlaskiego – Białystok 2017 r.,
- Strategia Rozwoju Województwa Podlaskiego 2030 – Białystok 2020 r.,
- Plan gospodarki odpadami województwa podlaskiego na lata 2016-2022 – Białystok 2016 r.,
- Strategiczny plan adaptacji dla sektorów i obszarów wrażliwych na zmiany klimatu do roku 2020 z perspektywą do roku 2030 – Warszawa 2012 r.,
- Wyniki badań wskaźników fizykochemicznych - monitoring jakości wód podziemnych - monitoring diagnostyczny – 2020 r.,
- Ocena stanu czystości wód w zlewni rzeki Supraśl w 2010 roku – WIOŚ w Białystok, 2011
- Programem Ochrony Północnego Korytarza Ekologicznego – Fundacja WWF Polska, Warszawa 2015 r.
- Obszary Natura 2000 – Standardowe Formularze Danych,
- Zarządzenie Regionalnego Dyrektora Ochrony Środowiska w Białymstoku z dnia 30 czerwca 2014 r. w sprawie ustanowienia planu zadań ochronnych dla obszaru Natura 2000 Ostoja Knyszyńska PLH200006.
- Uchwała Nr XXIII/201/16 Sejmiku Województwa Podlaskiego z dnia 21 marca 2016 r. w sprawie Parku Krajobrazowego Puszczy Knyszyńskiej im. Profesora Witolda Sławińskiego (Dz. Urz. Woj. Podlaskiego z 2016 r., poz. 1502, z późn. zm.)
- Rozporządzenie Nr 13/2014 Dyrektora Regionalnego Zarządu Gospodarki Wodnej w Warszawie z dnia 24 lipca 2014 r. w sprawie ustanowienia strefy ochronnej ujęć wód podziemnych i powierzchniowych dla Białegostoku w Jurowcach i Wasilkowie (Dz. Urz. Woj. Podlaskiego z dnia 21 sierpnia 2014 r., poz. 2921)
- Zarządzeniu Regionalnego Dyrektora Ochrony Środowiska w Białymstoku z dnia 15 maja 2014 r. w sprawie ustanowienia planu zadań ochronnych dla obszaru Natura 2000 Puszcza Knyszyńska PLB200003 (Dz. Urz. Woj. Podlaskiego 2014. 1967);
- Zarządzeniu Regionalnego Dyrektora Ochrony Środowiska w Białymstoku z dnia 30 czerwca 2014r. w sprawie ustanowienia planu zadań ochronnych dla obszaru Natura 2000 Ostoja Knyszyńska PLB200006 (Dz. Urz. Woj. Podlaskiego 2014. 2431);

- Zarządzeniu Regionalnego Dyrektora Ochrony Środowiska w Białymstoku z dnia 4 lutego 2020 r. zmieniające zarządzenie w sprawie ustanowienia planu zadań ochronnych dla obszaru Natura 2000 Ostoja Knyszyńska PLB200006 (Dz.Urz.Woj.Podl.2020.844).

W planie wyznaczono: teren zabudowy mieszkaniowej jednorodzinnej, teren zieleni objęty formami ochrony przyrody oraz teren zieleni objęty formami ochrony przyrody na obszarze szczególnego zagrożenia powodzią. Ponadto uwzględniono układ dróg publicznych klasy dojazdowej.

Ponadto plan określa:

- zasady ochrony lokalnych interesów publicznych poprzez unormowanie i podporządkowanie działań inwestycyjnych wymogom zachowania ładu przestrzennego;
- przeznaczenia oraz zasady zagospodarowania poszczególnych terenów, tak aby umożliwić kształtowanie ładu przestrzennego w sposób zapewniający ochronę środowiska i zdrowia ludzi oraz wartości kulturowych gminy.

Dla ww. przeznaczeń terenów mogą wystąpić charakterystyczne oddziaływania środowiskowe:

- emisja zanieczyszczeń do atmosfery (wprowadzanie gazów lub pyłów do powietrza);
- emitowanie hałasu i pól elektromagnetycznych;
- wytwarzanie odpadów komunalnych;
- przekształcenie naturalnego ukształtowania terenu;
- zmiany w krajobrazie;
- zmiany szaty roślinnej.

W zakresie ochrony środowiska przyrodniczo-kulturowego oraz krajobrazu plan ustala:

- *zakaz lokalizowania przedsięwzięć mogących zawsze znacząco oddziaływać na środowisko, zgodnie z przepisami odrębnymi,*
- *zakaz lokalizowania przedsięwzięć mogących potencjalnie znacząco oddziaływać na środowisko, zgodnie z przepisami odrębnymi, za wyjątkiem obiektów infrastruktury technicznej dopuszczonych planem,*
- *ochronę wód powierzchniowych i podziemnych poprzez:*
  - *ściśle określone zagospodarowanie wód opadowych i roztopowych,*
  - *zakaz wprowadzania ścieków do ziemi, zgodnie z przepisami odrębnymi,*
  - *zakaz składowania odpadów, w tym odpadów niebezpiecznych,*
- *obowiązek ochrony przed hałasem poprzez określenie dopuszczalnych poziomów hałasu zgodnie z przepisami odrębnymi, tj. dla terenów oznaczonych symbolem MN dopuszczalny poziom hałasu musi być zgodny z poziomem hałasu dopuszczalnym dla terenów zabudowy mieszkaniowej jednorodzinnej, a dla terenu ZN jak dla terenów rekreacyjno-wypoczynkowych,*
- *ochronę przed promieniowaniem elektromagnetycznym poprzez:*
  - *utrzymanie dopuszczalnych poziomów pól elektromagnetycznych w środowisku zgodnie z przepisami odrębnymi, w szczególności w miejscach przeznaczonych na pobyt ludzi,*
  - *realizację zabudowy przeznaczonej na pobyt ludzi z zachowaniem odległości od obiektów emitujących pola elektromagnetyczne zgodnie z przepisami odrębnymi;*
- *lokalizację inwestycji z zakresu łączności publicznej:*
  - *wyłącznie na terenach oznaczonych symbolami MN jako infrastruktura telekomunikacyjna o nieznacznym oddziaływaniu w rozumieniu przepisów odrębnych;*
- *ochronę przed zanieczyszczeniami powietrza poprzez:*
  - *ustalenie zaopatrzenia w ciepło z indywidualnych źródeł ciepła, zasilanych energią elektryczną lub z urządzeń o niskiej emisji zanieczyszczeń lub z odnawialnych źródeł w formie mikroinstalacji, z wykluczeniem energii wiatru, z dopuszczeniem łączenia źródeł pozyskiwanego ciepła,*
  - *ograniczenia i zakazy w zakresie eksploatacji instalacji, w których następuje spalanie paliw, na zasadach określonych przepisami odrębnymi.*

Ponadto plan:

- ustala zasady kształtowania zabudowy oraz zagospodarowania terenu, a także zasady budowy systemów komunikacji;
- ustala zasady realizacji obiektów infrastruktury technicznej;
- ustala minimalne powierzchnie biologicznie czynne i maksymalne powierzchnie zabudowy;
- ustala zaopatrzenie w wodę z sieci wodociągowej,
- ustala odprowadzenie ścieków sanitarnych siecią kanalizacyjną do oczyszczalni ścieków,
- nakazuje podczyszczanie wód opadowych i roztopowych zgodnie z przepisami odrębnymi przed ich zrzutem do odbiornika,
- dopuszcza realizację alternatywnych źródeł gazu, w szczególności zbiorników na gaz płynny;
- ustala zasady gospodarki odpadami.

Alternatywą dla przyjęcia przedmiotowego planu jest pozostawienie stanu istniejącego. Na przedmiotowym obszarze nie obowiązuje inny plan miejscowy w związku z czym wszelkie inwestycje mogą być realizowane na podstawie decyzji o warunkach zabudowy i zagospodarowania terenu. Mając na uwadze, że w dużej mierze jest to teren otwarty, dotychczas mało zainwestowany, rozwój zabudowy na podstawie decyzji administracyjnych o charakterze punktowym może być tu szczególnie niebezpieczny i doprowadzić do rozproszenia i nadmiernej ekspansji zabudowy oraz zaburzenia ładu przestrzennego.

W ramach rozwiązań alternatywnych procedowanego planu rozważano jedynie inne rozwiązania komunikacyjne oraz wskaźniki zagospodarowania terenu. Biorąc pod uwagę podporządkowanie układu funkcjonalnego walorom środowiska przyrodniczego, ograniczeń wynikających z przebiegu korytarza ekologicznego, występowania obszarów objętych ochroną, strefy ochrony pośredniej ujęcia wód podziemnych i powierzchniowych oraz zasięgu obszaru szczególnego zagrożenia powodzią brak jest możliwości wariantowania przeznaczenia terenów.

Procedowany projekt planu jest optymalny pod względem funkcjonalno-przestrzennym i jednocześnie generuje najmniejsze straty w środowisku, zgodnie z zasadą zrównoważonego rozwoju.

Prognoza wykazała, że **w planie uwzględnione zostały cele i zasady ochrony środowiska szczebla krajowego i międzynarodowego** (w tym wspólnotowego) i nie wykazała drastycznych sprzeczności wynikających z unormowań prawnych wymagających radykalnych zmian projektu dokumentu. **Zapisy projektu uchwały są poprawne w odniesieniu do obowiązków z zakresu ochrony środowiska** – gospodarki wodno-ściekowej, ochrony powietrza, ochrony przed hałasem, ochrony wód powierzchniowych i podziemnych oraz związanej z zagrożeniem powodziowym, ochrony przyrody.

**Projektowany sposób zagospodarowania przestrzennego poszczególnych obszarów planu nie wpłynie znacząco na pogorszenie stanu środowiska – nie prognozuje się przekroczeń określonych prawem standardów jakości środowiska. Nie stwierdza się też transgranicznych oddziaływań** ustaleń planu. W wyniku przeprowadzonych analiz i ocen stwierdza się, że zaprojektowane w planie funkcje będą miały w przewadze wpływ neutralny (brak wpływu) lub umiarkowany, a jedynie silny w odniesieniu do projektowanych dróg.

**Nie przewiduje się oddziaływań znacząco negatywnych tj. powodujących zasadniczą zmianę określonych parametrów jakości środowiska, zagrożenia dla liczebności i bioróżnorodności gatunków, istotnych barier dla migracji, zagrożenia dla obszarów przyrodniczo cennych, w tym dla celu i przedmiotu ochrony obszarów Natura 2000 oraz integralności tych obszarów. W granicach opracowania występują obszary objęte ochroną środowiska – Obszar Natura 2000 Puszcza Knyszyńska, Obszar Natura 2000 Ostoja Knyszyńska oraz otulina Parku Krajobrazowego Puszczy Knyszyńskiej. Ponadto w granicach opracowania znajdują się dwa stanowiska archeologiczne objęte ochroną w planie.** Powyższe stwierdzenia są uwarunkowane wypełnieniem wszystkich nakazów i zakazów planu. **Efektywne i pełne wdrożenie ustaleń miejscowego planu zagospodarowania przestrzennego powinno stanowić wystarczające zabezpieczenie przed potencjalnymi negatywnymi, przyszłymi zmianami w środowisku przyrodniczym, a celem uzyskania pewności, że projektowane funkcje nie oddziałują negatywnie na środowisko jest ustalenie obowiązku monitoringu.**

### 13. WYKAZ WYKORZYSTANYCH MATERIAŁÓW

- Uzgodnienie zakresu prognozy z Państwowym Powiatowym Inspektorem Sanitarnym w Białymstoku (pismo z dnia 04.02.2022 r. znak: NZ.0523.2.2022 wraz ze sprostowaniem z dnia 10.02.2022 r.),
- Uzgodnienie zakresu prognozy z Regionalnym Dyrektorem Ochrony Środowiska w Białymstoku (pismo z dnia 09.02.2022 r. znak: WPN.411.1.6.2022.MS2),
- Projekt miejscowego planu zagospodarowania przestrzennego części obszaru miejscowości Studzianki, gmina Wasilków – IRMiR - Warszawa 2022 r.,
- Studium uwarunkowań i kierunków zagospodarowania przestrzennego miasta i Gminy Wasilków przyjęte Uchwałą Nr XXXIX/229/06 Rady Miejskiej w Wasilkowie z dnia 27 kwietnia 2006 r., zmienionym uchwałami Rady Miejskiej w Wasilkowie: Nr XXXIV/183/09 z dnia 3 sierpnia 2009 r., Nr XLIII/230/10 z dnia 25 marca 2010 r., Nr LIV/386/14 z dnia 24 września 2014 r., Nr XXVII/185/16 z dnia 27 października 2016 r. oraz Nr XXXIX/343/17 z dnia 21 grudnia 2017 r.,
- Opracowanie ekofizjograficzne podstawowe do studium uwarunkowań i kierunków zagospodarowania przestrzennego gminy Wasilków – G. Myśliński, B. Wójcik, E. Tarchalska – Warszawa 2005 r.,
- Prognoza oddziaływania na środowisko projektu V zmiany Studium uwarunkowań i kierunków zagospodarowania przestrzennego miasta i gminy Wasilków – K. Kowalewska-Sewastianik – Wasilków 2017 r.,
- Strategia Rozwoju Gminy Wasilków na lata 2012-2020 – Wasilków 2012 r.,
- Stan środowiska w województwie podlaskim. Raport 2020 – Białystok 2020 r.,
- Roczna ocena jakości powietrza w województwie podlaskim. Raport wojewódzki za rok 2020 – Białystok 2021 r.,
- Ocena stanu jednolitych części wód rzek i zbiorników zaporowych w latach 2014-2019 na podstawie monitoringu,
- Plan zagospodarowania przestrzennego województwa podlaskiego – Białystok 2017 r.,
- Strategia Rozwoju Województwa Podlaskiego 2030 – Białystok 2020 r.,
- Plan gospodarki odpadami województwa podlaskiego na lata 2016-2022 – Białystok 2016 r.,
- Strategiczny plan adaptacji dla sektorów i obszarów wrażliwych na zmiany klimatu do roku 2020 z perspektywą do roku 2030 – Warszawa 2012 r.,
- Wyniki badań wskaźników fizykochemicznych - monitoring jakości wód podziemnych - monitoring diagnostyczny – 2020 r.,
- Ocena stanu czystości wód w zlewni rzeki Supraśl w 2010 roku – WIOŚ w Białystok, 2011
- Programem Ochrony Północnego Korytarza Ekologicznego – Fundacja WWF Polska, Warszawa 2015 r.
- Obszary Natura 2000 – Standardowe Formularze Danych,
- Zarządzenie Regionalnego Dyrektora Ochrony Środowiska w Białymstoku z dnia 30 czerwca 2014 r. w sprawie ustanowienia planu zadań ochronnych dla obszaru Natura 2000 Ostoja Knyszyńska PLH200006.
- Uchwała Nr XXIII/201/16 Sejmiku Województwa Podlaskiego z dnia 21 marca 2016 r. w sprawie Parku Krajobrazowego Puszczy Knyszyńskiej im. Profesora Witolda Sławińskiego (Dz. Urz. Woj. Podlaskiego z 2016 r., poz. 1502, z późn. zm.
- Rozporządzenie Nr 13/2014 Dyrektora Regionalnego Zarządu Gospodarki Wodnej w Warszawie z dnia 24 lipca 2014 r. w sprawie ustanowienia strefy ochronnej ujęć wód podziemnych i powierzchniowych dla Białegostoku w Jurowcach i Wasilkowie (Dz. Urz. Woj. Podlaskiego z dnia 21 sierpnia 2014 r., poz. 2921)
- Zarządzeniu Regionalnego Dyrektora Ochrony Środowiska w Białymstoku z dnia 15 maja 2014 r. w sprawie ustanowienia planu zadań ochronnych dla obszaru Natura 2000 Puszcza Knyszyńska PLB200003 (Dz. Urz. Woj. Podlaskiego 2014. 1967);



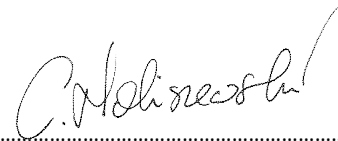
- Zarządzeniu Regionalnego Dyrektora Ochrony Środowiska w Białymstoku z dnia 30 czerwca 2014r. w sprawie ustanowienia planu zadań ochronnych dla obszaru Natura 2000 Ostoja Knyszyńska PLB200006 (Dz. Urz. Woj. Podlaskiego 2014. 2431);
- Zarządzeniu Regionalnego Dyrektora Ochrony Środowiska w Białymstoku z dnia 4 lutego 2020 r. zmieniające zarządzenie w sprawie ustanowienia planu zadań ochronnych dla obszaru Natura 2000 Ostoja Knyszyńska PLB200006 (Dz.Urz.Woj.Podl.2020.844).

## ZAŁĄCZNIK

### OŚWIADCZENIE AUTORA

Na podstawie art. 51 ust. 2 pkt 1 lit. f ustawy o udostępnianiu informacji o środowisku i jego ochronie, udziale społeczeństwa w ochronie środowiska oraz o ocenach oddziaływania na środowisko z dnia 3 października 2008 r. (Dz. U. z 2021 r., poz. 2373, z późn. zm.) oświadczam, że spełniam wymagania, o których mowa w art. 74a ust. 2 ww. ustawy.

Jestem świadomy odpowiedzialności karnej za złożenie fałszywego oświadczenia.



.....  
Podpis kierującego zespołem autorski